



Ystads kommun

YSTAD 2016

EN SAMMANFATTNING

Varje år upprättar Ystads kommun en årsredovisning. Den beskriver kommunens ekonomi, vad som hände under året och hur kommunens verksamheter utvecklas. Den fullständiga årsredovisningen finns på kommunens webbplats. I det här häftet sammanfattas det viktigaste om ekonomi, verksamhet och framtid.

INNEHÅLL

Kommunstyrelsens ordförande	3
Ekonomi	4
Verksamheterna	6
De kommunala bolagen	9
Medarbetare	9
Hållbarhetsbokslut	10
Framtid	11

KOMMUNSTYRELSENS ORDFÖRANDE

Ett av kommunens övergripande mål är befolkningstillväxt. År 2016 överträffade vi målet med råge och kunde välkomna 463 nya invånare!

Ystad Arena invigdes i januari med pompa och ståt och flera tusen Ystadsbor var med och firade.

Den fördjupade översiktsplanen för Ystad antogs i juni. Den beskriver hur staden Ystad ska se ut år 2030 och målen som ska ta oss till visionen:

- ökat bostadsbyggande
- fler arbetstillfällen
- bättre infrastruktur
- stärkt kulturstad
- klimatneutral kommun.

Näringslivssamarbetet fungerar bra, vilket inte minst Svenskt Näringslivs ranking visar. Ystads kommun avancerade med 75 placeringar till plats 32 i Sverige!



Foto: Fredrik Ekblad

Foto: Jenny Brandt där inget annat anges

EKONOMI

34 MILJONER I ÖVERSKOTT

När alla kostnader var redovisade fanns 33,6 miljoner kronor kvar. Det var ett mycket bra resultat, nästan 28 miljoner kronor bättre än budgeterat.

De största positiva avvikelserna hade kommungemensamt och finansiering med 26 miljoner kronor, på grund av överskott för skatteintäkter och statsbidrag samt den låga räntan, gymnasienämnden 6,6 miljoner kronor på grund av att fler elever än budgeterat valde Ystad gymnasium samt ledning och

utveckling med 2,7 miljoner kronor till stor del beroende på obesatta tjänster.

Störst underskott hade barn- och utbildningsnämnden med 3,6 miljoner kronor, framförallt för att det inte var budgeterat för så många nya elever, samhällsbyggnadsnämnden 2,4 miljoner kronor som till stor del berodde på dyrare avtal och myndighetsnämnden med 1,0 miljoner kronor främst på grund av ett avgångsvederlag.

VAR KOMMER PENGARNA IFRÅN?

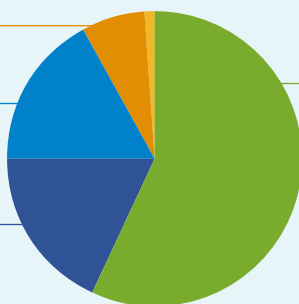
Kommunen hade 2 132 miljoner kronor i intäkt 2016. Så här fördelade sig inkomstkällorna:

RÄNTOR 1 PROCENT

ÖVRIGA BIDRAG 7 PROCENT

FÖRSÄLJNING AV TILLGÅNGAR
OCH VERKSAMHET
17 PROCENT

HYROR, ARRENDE,
TAXOR OCH AVGIFTER
18 PROCENT



SKATT OCH STATS BIDRAG
57 PROCENT

Av varje 100 kr du betalar i skatt går cirka:



VART GÅR PENGARNA?

Det mesta går till medarbetarnas löner och till inköp av tjänster och material. Köp av huvudverksamhet betyder att kommunen köper sådan verksamhet som lagen kräver att kommunen ska ha, men som kommunen inte ordnar på

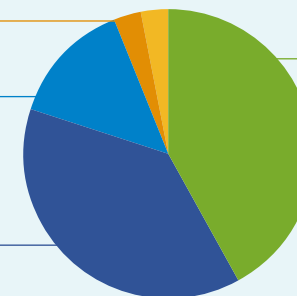
egen hand. Här ingår också fristående verksamheter inom barn- och äldreomsorg och skola. Inkomst- och kostnadsutjämnningen är till för att göra skillnaderna mellan Sveriges kommuner mindre.

INKOMST- OCH KOSTNADSUTJÄMNING
3 PROCENT

BIDRAG OCH RÄNTOR
3 PROCENT

KÖP AV HUVUDVERKSAMHET
14 PROCENT

TJÄNSTER, MATERIAL,
INVENTARIER
38 PROCENT



PERSONAL
42 PROCENT

INVESTERINGAR

I många år har Ystads kommun investerat stora belopp. År 2016 var inget undantag. Kommunen investerade knappt 285 miljoner kronor. Den största utgiften på 84 miljoner kronor var för Ystad Arena. Ombyggnaden av reningsverket gick på nästan 54 miljoner kronor, bowlinghallen på knappt 17 miljoner kronor, markarbete vid hamnen kostade nära 16 miljoner kronor och ombyggnaden av Backaskolan knappt 11 miljoner kronor. Ändå var det mycket pengar kvar av investeringsbudgeten på 515 miljoner kronor. Det är bland annat hamninvesteringar, va-utbyggnad och andra byggprojekt som inte realiserats än.

Kommunen finansierade investeringarna till 61 procent med egna medel. Det är den högsta andelen de senaste fem åren.



VERKSAMHETERNA

Det är i verksamheterna det stora arbetet utträttas för kommunens invånare. Det är viktigt att arbetet sköts av kompetent personal på ett effektivt och bra sätt. Kommunen sätter därför upp mål utöver de ekonomiska. Alla kommunens övergripande mål bedöms vara uppfyllda.

BARNOMSORG OCH SKOLA

Skolorna i Ystads kommun hade en hög måluppfyllelse. Läslýftet i de lägre klasserna betyder mycket för elevernas fortsatta skolgång.

Antalet barn och elever ökade i förskolan och i grundskolan och båda behöver byggas ut. Den nya kombinerade för- och grundskolan i kvarteret Verkmästaren blir klar 2019. Även de fristående förskolorna och friskolorna hade fler inskrivna.

Ystad Gymnasium fick också fler elever. Det berodde dels på många nyanlända elever, dels på fler sökande och dels på att färre hoppade av. De många eleverna ledde till att skolan hade råd att rusta upp lokalerna och uppdatera läromedlen.

Det börjar bli svårt att rekrytera behörig personal och chefer, eftersom många kommuner konkurrerar om arbetskraften.



SOCIAL VERKSAMHET

I den sociala verksamheten ingår individ- och familjeomsorg (med stöd till barn och familjer, placeringar, nyanlända, försörjningsstöd med mera), funktionsned-sättning och socialpsykiatri (med personlig assistans, gruppboenden, daglig verksamhet med mera), vård och omsorg (med hemtjänst och särskilda boenden) samt hälsa och stöd (med sjukvård, bostadsanpassningar och hjälpmedel).

Individ- och familjeomsorgen arbetade mycket med att lösa boendefrågan för personer som fått permanent uppehållstillstånd. Antalet placeringar av barn och vuxna minskade och de som behövde försörjningsstöd var färre. Några gruppboenden inom Funktionsnedsättning och Socialpsykiatri behövde ökad bemanning på grund av ökad vårdtyngd.

Andelen äldre fortsätter att öka i kommunen. Hemtjänsten fick fler brukare med stora vårdbehov och det var fler som behövde hjälpmedel av olika slag.

Flera verksamheter fick lov att ta hjälp av inhyrd personal, bland annat socialsekreterare och sjuksköterskor, när arbetsbelastningen blev för hög.

Den sociala verksamheten berör många andra aktörer inom och utom kommunorganisationen och behovet av samarbete är stort. Därför arbetade förvaltningsledningen med en ny samverkansorganisation.

SAMHÄLLSBYGGNAD

Mycket av årets arbete handlade om den fördjupade översiktsplanen för staden Ystad. Sju detaljplaner blev godkända, bland andra för hotellet i kvarteret Fritiden, skolan i Verkmästaren och bostäder i kvarteren Geijer, Högtrycket och Nektarinen. Sammanlagt handlar det om planer för 170 bostäder plus 350–450 bostäder i Dammhejdan. Planberedskapen för industri är också mycket bra, medan den är sämre för handeln och det saknas planlagd mark för småhus.

Flera medborgarförslag genomfördes, som en hinderbana i Svarte, utegym i Nybrostrand och Prost-hagen och en djurminneslund.

Fastighetsavdelningen kämpade med ekonomin. De nya avtalen för larm, passersystem och bevakning blev mycket dyrare än de gamla, som var enligt en äldre standard. Även det planerade underhållet blev dyrare än tänkt, liksom driften av Sockerbruksområdet i Köpingebro. Eftersom fastigheterna inte har några hyresgäster kostar de pengar istället för att ge intäkter.

Tekniska avdelningen hade ett överskott vid årets slut som främst berodde på en del vakanta tjänster samt lägre investeringstakt och lägre elpriser inom gatubelysningen.

Trafikenheten fick in mer parkeringsavgifter än budgeterat. Va-enhetens kostnader för att bli av med öröat slam ökade och det kostade mycket att tömma och göra ren röt-kammare.

KULTUR OCH TURISM

Klostret hade världspremiär för utställningen Archaeomusica, där man kunde uppleva Europas tidigaste ljudlandskap. Det kom dock inte så många besökare som förväntat.

Stadsbiblioteket återinvigdes och användes mer och mer som mötesplats med ökade besökstal.

Ystads konstmuseum fyllde 80 år fick uppdraget att driva Bästa Biennalen!, ett regionalt samverkansprojekt om konst och tillgänglighet. Museet fick en stor donation med verk av konstnären Krister Follin.

Hundraårsminnet av Charlotte Berlins död uppmärksammades på museet som bär affärskvinnans namn.

Foto: David John Lake



Foto: Ýrr Jónasdóttir

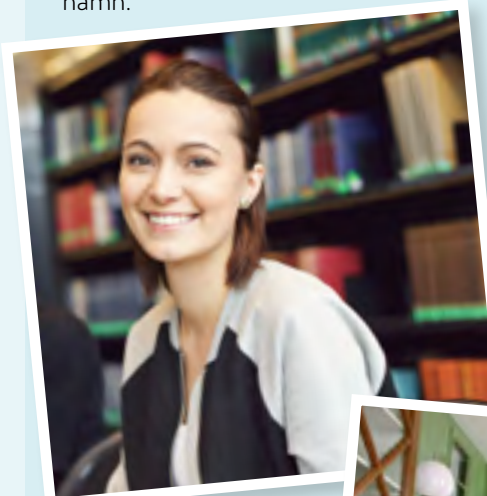


Foto: Istock



DE KOMMUNALA BOLAGEN

En del verksamhet bedrivs i bolag och förbund. De har till exempel hand om el och värme, hamnverksamhet, bostäder, räddningstjänst med mera. Bolagen har samma övergripande mål som de kommunala verksamheterna. År 2016 bidrog de med en utdelning på 6 miljoner kronor till kommunen.



MEDARBETARE

Kommunen har över 2 200 medarbetare. Knappt hälften av dem är över 50 år. Som det oftast är i kommuner är de flesta kvinnor: 79 procent.

Medellönen för kvinnor var 28 673 kr och för män 30 497 kr. Kvinnornas sjukfrånvaro var drygt 3 procent högre än männens. Korttidsfrånvaron minskade, men de riktigt långa sjukskrivningarna ökade.

År 2016 gick 52 medarbetare i pension. Om några år kan vi räkna med att det blir mellan 60 och 80 personer varje år.



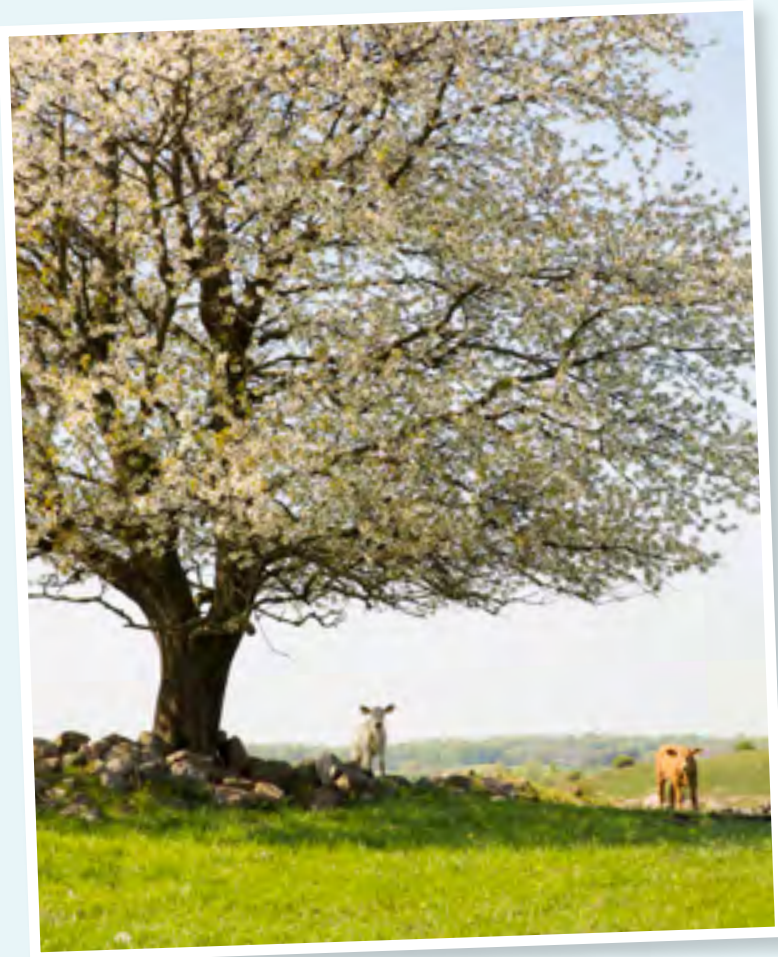
HÅLLBARHETSBOKSLUT

Varje år ska åtgärder och mål i kommunens miljöprogram och folkhälsopolitiska program följas upp i ett hållbarhetsbokslut.

Åtgärderna i miljöprogrammet för 2014–2020 ska leda till målet: Ystads kommun överlämnar till nästa generation ett samhälle där de stora miljöproblemen är lösta, utan att orsaka ökade miljö- och hälsoproblem utanför

kommunens, regionens och Sveriges gränser. Två tredjedelar av de drygt 200 aktiviteterna är redan genomförda eller pågår.

Visionen för det folkhälsopolitiska programmet 2013–2018 är God hälsa på lika villkor för hela befolkningen. Hållbarhetsbeslutet redovisar hur det står till med folkhälsan i Ystads kommun.



FRAMTID

Det är viktigt att Ystad växer. När de äldre och de yngre blir fler behövs många nya invånare i arbetsför ålder. För att kommunen ska växa krävs nya bostäder snabbt. Därför är arbetet med den fördjupade översiktsplanen för staden Ystad och detaljplaner för bostadsområden viktiga.

Fler invånare kräver också investeringar. En ny skola ska byggas liksom ett nytt äldreboende. Investeringsplanen för 2016–2020 innehåller investeringar för 1,2 miljarder kronor. Det bästa är om kommunen kan investera för egna pengar, men en tredjedel behöver lånas. När räntan stiger efterhand ökar påfrestningarna på kommunens ekonomi.

De kommande stora pensionsutbetalningarna innebär också en påfrestning. Eftersom det inte finns fonderade medel, måste pengarna tas från resurserna för verksamheterna.

Allteftersom befolkningsstrukturen förändras, måste verksamheterna anpassas till det med omprioriteringar mellan och inom verksamheterna. Arbetet med att effektivisera måste fortsätta.

En springande punkt är att de finansiella målen är i samklang med verksamheternas mål och att målen styr även i praktiken. Därför är det viktigt att se till att styrmodellen, som fastställer hur verksamheterna ska styras och följas upp, fungerar i hela kommunkoncernen.

Det finns också faktorer som kommunen inte styr över, och som det behöver finnas beredskap för. Till exempel om statsbidragen uppräknas med inflationen och hur den politiska situationen i omvärlden utvecklas.





Ystads kommun

www.ystad.se