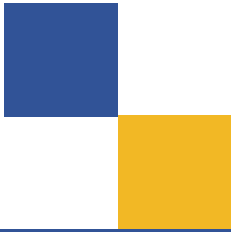




Ystads kommun



Program för Civil beredskap Ystads Kommun 2024–2027

PROGRAM

Aktiverande - Vad vi vill uppnå

Program

Är vägledande och beskriver önskvärd utveckling av verksamheten.

Strategi

Utgör grund för prioritering och beskriver hur kommunen ska uppnå uppsatta mål inom ett område.

Plan

Konkreta mål och åtgärder och svarar på vad, vem, när och hur.

Normerande - hur vi ska tänka och göra

Förhållningssätt

Vägleder och klargör Ystads kommuns övergripande syn och inställning till något.

Riktlinje

Säkerställer ett korrekt agerande och god kvalitet vid handläggning och utförande.

Rutin

Anger hur en fråga ska hanteras eller hur ett uppdrag ska verkställas.

Övrig dokumentinformation

Medverkande	
Dokumentet gäller för	Ystads kommuns samtliga förvaltningar, nämnder samt kommunala bolag och förbund
Gäller fr o m – t o m	2023-12-31 - 2027-12-31
Fastställd av	Kommunfullmäktige 18 januari 2024 paragraf 9 Ersätter: Kommunfullmäktige 18 augusti 2022 paragraf 117
För revidering ansvarar	Kommunfullmäktige
Ärendenummer	2023/300
Ansvarig för uppdatering	Kommundirektör

Innehåll

1. Underlag för beslut.....	4
1.1 Ordlista över förkortningar.....	4
2. Beskrivning av dokumentets funktion och syfte.....	5
3. Övergripande mål och inriktning för arbetet med civil beredskap ...	7
3.1 Ystads kommuns övergripande mål under mandatperioden.....	7
4. Inriktning och prioritering för mandatperioden.....	9
5. Övergripande styrning av beredskapsarbetet i kommunala förvaltningar, bolag och förbund	12
5.1 Aktörer, roller och ansvar	12
5.2 Civil beredskap i Ystads kommun	14
6. Övergripande process för risk- och sårbarhetsanalys	17
7. Kommunens ambition i arbetet med sitt geografiska områdesansvar	20
8. Planering	22
8.1 Ekonomi	22

1. Underlag för beslut

- Ystads Kommuns risk- och sårbarhetsanalys 2023 – 2026
- Förlängd och justerad överenskommelse för kommunernas krisberedskap 2023, MSB 2022–15507 SKR 2022/00754
- Överenskommelse om kommunernas arbete med civilt försvar 2018–2020 med revideringar till och med 2023, MSB 2022–15507 SKR 2022/00754
- Lag (2006:544) om kommuners och regioners åtgärder inför och vid extraordinära händelser i fredstid och höjd beredskap
- Förordning (2006:637) om kommuners och regioners åtgärder inför och vid extraordinära händelser i fredstid och höjd beredskap

1.1 Ordlista över förkortningar

CB	Civil beredskap= Civilt försvar + krisberedskap
FEH	Förordning om kommuners och regioners åtgärder inför och vid extraordinära händelser i fredstid och höjd beredskap
TRE STEG	LTH och Malmö Stads framtagna modell för risk/kontinuitet- och sårbarhetsanalys (Tre steg för en robustare kommun)
ISF	Inriktnings- och samordningsfunktion
ISK	Inriktnings- och samordningskontakt
LEH	Lagen om kommuners och regioners åtgärder inför och vid extraordinära händelser i fredstid och höjd beredskap
MSB	Myndigheten för samhällsskydd och beredskap
SKR	Sveriges kommuner och regioner
TjB	Tjänsteperson i beredskap
VMA	Viktigt meddelande till allmänheten

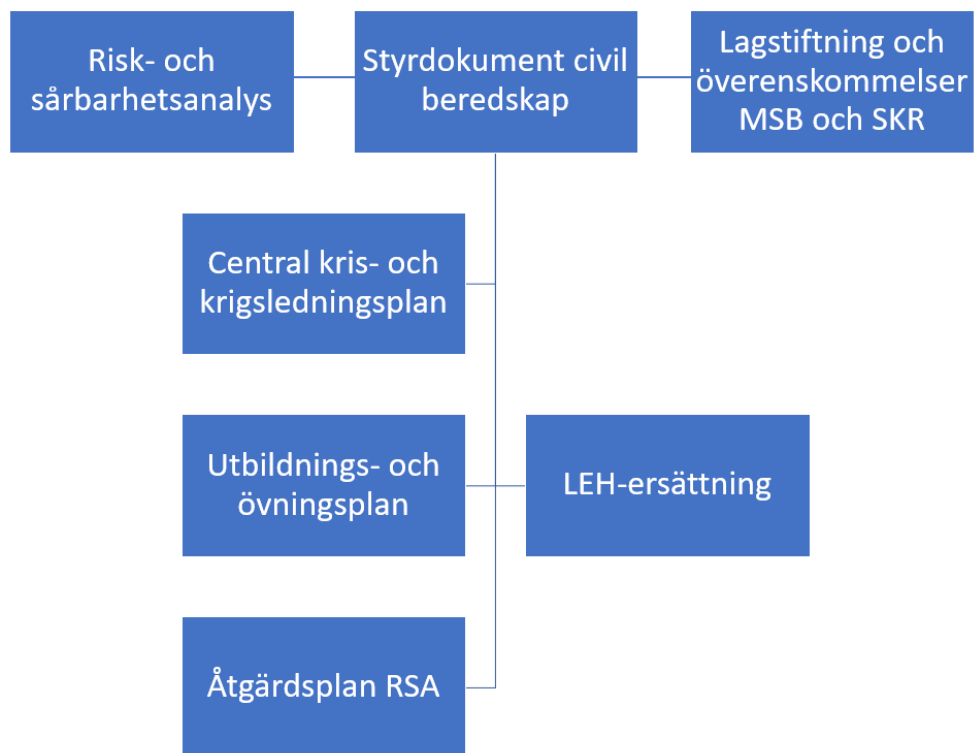
2. Beskrivning av dokumentets funktion och syfte

Detta dokument syftar till att skapa en strategisk inriktning för arbetet med civil beredskap i Ystads förvaltningar, bolag och förbund. Styrdokumentet beskriver även hur kommunen planerar att nå upp till uppsatta mål under mandatperioden, samt de krav som ställs i lagstiftning och överenskommelser mellan SKR och MSB¹.

Styrdokumentet syftar till att omhänderta åtgärdsbehov som framkommit genom kommunens arbete med risk- och sårbarhetsanalys och översätta dessa till åtgärder som ska genomföras under mandatperioden. Styrdokumentet har en paraplyfunktion för andra dokument som beskriver arbetet med civil beredskap i kommunen, se Figur 1 för en schematisk bild. Enligt överenskommelsen ska ett styrdokument ange kommunens övergripande mål och inriktning för arbetet med civil beredskap innehålla följande;

- övergripande styrning av arbete med civil beredskap i kommunens förvaltningar, bolag och förbund.
- kommunens övergripande process för risk- och sårbarhetsanalys
- kommunens ambitioner i arbetet med sitt geografiska områdesansvar
- vilken planering avseende civil beredskap inom olika områden som kommunen ska ta fram eller uppdatera under mandatperioden
- en beskrivning av hur kommunen avser att fullgöra åtaganden som beskrivs i överenskommelsen samt hur ersättningen ska användas

¹ Diarienummer: SKR 2022/00754, MSB 2022–15507



Figur 1. Bild över hur de olika dokumenten som styr arbetet hänger samman och kopplar till det statliga bidraget. Bidraget ges bara om man lever upp till de bestämmelser som finns i föreskrifter samt överenskommelser mellan SKR och MSB.

3. Övergripande mål och inriktning för arbetet med civil beredskap

Arbetet med civil beredskap ska bidra till såväl individens som samhällets- och nationens robusthet och säkerhet. De värden som ska skyddas utgår från mål formulerade av riksdagen och regeringen, vilka är följande:

1. människors liv och hälsa
2. samhällets funktionalitet
3. demokrati
4. rättssäkerhet
5. mänskliga fri- och rättigheter
6. miljö
7. ekonomiska värden
8. nationell suveränitet

3.1 Ystads kommuns övergripande mål under mandatperioden

- att ytterligare stärka förvaltningarnas, bolagens och förbundens systematiska arbete med civil beredskap genom att låta resultatet av kommunens risk- och sårbarhetsanalys och föreslagna åtgärder ligga till grund för fortsatt arbete.
- att utforma arbetet i enlighet med de styrande principerna för svensk krishantering och i enlighet med den sektorstruktur som trädde i kraft 1 oktober 2022²
- att Ystads kommun skall vara organisatoriskt, kompetensmässigt och personellt förberedda på att hantera händelser som kan leda till snabba förändringar i samhällets funktioner, där medborgarnas liv och hälsa riskeras eller då stora miljömässiga eller ekonomiska värden riskeras
- att Ystads kommun ska ha en god förmåga att förebygga, motstå, hantera, återhämta och lära från samhällsstörningar i hela hotskalan och därmed öka robustheten i samhället

Målen uppnås genom samverkan inom kommunens interna- och externa nätverk och i enlighet med den ordinarie organisationens lednings- och ansvarsstrukturer. Att ha en samordningsfunktion som ansvarar för att driva frågorna inom varje enskild förvaltning, bolag och förbund är central och viktig i kommunens interna arbete med civil beredskap. En funktion som i

² Strukturreform av krisberedskap och civilt försvar (msb.se)

skrivandets stund inte finns men som ska bidra till och öka förmåga och en snabb uppbyggnad så att kommunen lever upp till de övergripande målen. En liknande funktion finns redan idag antagen i kommunens informationssäkerhetspolicy gällande samordning av informationssäkerheten³. Den centrala säkerhet- och beredskapsfunktionen i kommunen ansvarar för att utbilda och stödja dessa funktioner i den kommunala organisationen.

³ Informationssäkerhetspolicy för Ystads kommun F17:01

4. Inriktning och prioritering för mandatperioden

Inriktningen för kommunens civila beredskap under mandatperioden är att stärka kommunens förmåga att, enskilt och i samverkan med andra; förebygga, motstå och hantera störningar och händelser genom hela hotskalan.

Utifrån kommunens risk- och sårbarhetsanalys ska nedan åtgärder och områden ges särskild prioritet:

- **Arbete för att stärka totalförsvaret och kommunens förmåga vid kriser samt inför och under höjd beredskap.** Beslutfattare, ledningsfunktioner och samhällsviktig verksamhet inom kommunen behöver kunna leda och upprätthålla verksamhet under störningar. Fokus behöver skifta från enbart fredstida kriser till att även planera för höjd beredskap och ytterst krig. För detta krävs kunskap och förståelse om krisledning, samhällsviktig verksamhet, sårbarheter, beroenden och risker som kan hota verksamheten. Under mandatperioden behöver kunskapen om civil beredskap öka inom organisationen. Prioritering bör vara arbetet med kommunens krigsorganisation och dess bemanning, ett arbete som bör påbörjas omgående. Dessutom behöver Ystads kommun förstå vad höjd beredskap innebär för kommunen exempelvis i form av lagstiftning som träder i kraft vid höjd beredskap. Totalförvarsplaneringen behöver få ett bredare perspektiv i kommunens verksamheter exempelvis i samhällsplaneringsprocessen och i upphandlingar. Säkerhet- och beredskapsavdelningen behöver i större utsträckning vara remissinstans.
- **Kontinuitetshantering i samtliga förvaltningar, bolag och förbund.** All verksamhet, i synnerhet den samhällsviktiga behöver utveckla sin förmåga att upprätthålla funktionalitet trots störningar genom så kallad kontinuitetshantering. Arbetet med att nyansera beroenden till andra funktioner och varor behöver förbättras. Ambitionen bör vara att hela Ystads kommun ska arbeta med kontinuitetshantering som grund för förståelsen av verksameters förmåga och sårbarheter. Detta kräver att tillräckliga resurser och tid avsätts till arbetet. Det innebär att varje verksamhet måste säkra kontinuiteten i hela kedjan genom att säkra åtaganden, beroenden och reservlösningar för att öka förmågan att förebygga, motstå och hantera alla typer av kriser samt krigsfara och ytterst krig. Arbetet med kontinuitetshantering ska utgå från arbetet med risk- och sårbarhetsanalysen.
- **Arbetet med krisberedskap, civilt försvar och säkerhet ska bedrivas som en naturlig del i det ordinarie arbetet i alla förvaltningar, bolag och förbund.** Det fortsatta beredskapsarbetet bör ses som en del av det ordinarie uppdraget i samtliga av kommunens förvaltningar, bolag och förbund och inte något som man arbetar med i tillfälliga satsningar eller projekt.

- **Samverkansgrupp för systematiskt säkerhet- och beredskapsarbete.** För att förvaltningar, bolag och förbund ska få till ett systematiskt säkerhets- och beredskapsarbete samt för att öka samverkan mellan förvaltningar, bolag och förbund finns behov att inrätta en samverkansgrupp för systematiskt säkerhet- och beredskapsarbete där representanter från samtliga förvaltningar samt bolag och förbund medverkar. Samverkansgruppen kan även användas till kunskapsspridning och delning, erfarenhetsåterföring och övrig utbildning. Säkerhet- och beredskapsavdelningen är sammankallande till en sådan samverkansgrupp.
- **Samordningsfunktion civil beredskap och säkerhet i alla förvaltningar, bolag och förbund.** En förutsättning för att kommunen ska få till ett kontinuerligt arbete med civil beredskap och säkerhet i verksamheterna över tid måste samtliga förvaltningar, bolag och förbund ha en samordningsfunktion som är utsedd att driva dessa frågor i respektive verksamhet. Arbetsuppgifter inkluderar bl.a. samordning med andra förvaltningar, bolag, förbund och centrala säkerhet- och beredskapsorganisationen, driva RSA-arbetet och hantera föreslagna åtgärder. Samordnaren ska även representera i Samverkansgrupp för systematiskt säkerhet- och beredskapsarbete som beskrivs ovan.
- **Försörjningsberedskap.** Utveckling av Sveriges försörjningsberedskap är en del av att stärka totalförsvaret, vilket även är en tydlig inriktning utpekad av regeringen. Ett mål för det civila försvaret är vidare att ha en förmåga att kunna upprätthålla en nödvändig försörjning. En starkt försörjningsberedskap inom kommunen innebär även en ökad förmåga att kunna hantera fredstida störningar och kriser. Kommunen behöver ta fram en helhetsbild över hur försörjningsberedskapen ser ut i Ystads kommun i dagsläget. Det behöver även tydliggöras vilken hotbild kommunen ska dimensionera sin försörjningsberedskap efter. Vidare behöver Ystads kommun ta ställning till vilken ambitionsnivå kommunen har beträffande försörjningsberedskapen. Ystads kommuns ambitionsnivå för försörjningsberedskapen behöver fastställas av den politiska ledningen för att möjliggöra att alla kommunala verksamheter har samma lägstanivå. En viktig utgångspunkt i försörjningsberedskap är ansvarsprincipen. Den som har ansvar för en verksamhet under normala förhållanden har även det under kris och höjd beredskap och därmed även ansvar att ha en förmåga att kunna upprätthålla en nödvändig försörjning i relation till sitt uppdrag i kris, höjd beredskap och ytterst krig. Försörjningsberedskap har även en stark koppling till kontinuitetshantering och dessa arbetsprocesser bör därmed kopplas samman.
- **Åtgärdsplaner enligt risk- och sårbarhetsanalysens resultat.** Kommunens nämnder, förvaltningar, bolag och förbund ska genomföra de åtgärdsförslag som framkommit ur beslutad risk- och sårbarhetsanalys, i syfte att utöka kontinuiteten och robustheten i alla verksamheter.

- **Utbildning och kompetenshöjning.** Kommunens nämnder, förvaltningar, bolag och förbund ska säkerställa att det finns tillräcklig kunskap inom den egna organisationen för att leva upp till ställda lagkrav och arbeta utifrån de tre grundprinciper som styr svensk krisberedskap.
- **Informationssäkerhet.** Kommunens information ska hanteras säkert och skyddas mot de risker som förekommer. Det innebär att skyddet av information, oavsett i vilken form den förekommer, ska anpassas efter skyddsvärdet och de ständigt förändrade hoten och sårbarheterna.
- **Robust teknisk infrastruktur.** Kommunens tekniska infrastruktur och system ska vara robusta och säkra. Detta inkluderar även tjänster som kommunen köper.

5. Övergripande styrning av beredskapsarbetet i kommunala förvaltningar, bolag och förbund

Styrning av arbetet med civil beredskap verkställs inom kommunens ordinarie styr- och ledningsmodell. De förvaltningar, bolag och förbund som bedriver samhällsviktig verksamhet har ett särskilt ansvar för den civila beredskapen inom ramen för de styrande principerna för svensk krishantering. Ansvaret omfattar även omvärldsbevakning av relevanta beredskapsmyndigheters arbete. Arbetet ska anpassas till de egna behoven och förutsättningar och i den mån det är möjligt samordnas och integreras med övrigt arbete. Arbetet med civil beredskap följer kommunens mål- och styrningsmodell och ska följas upp av kommunstyrelsen samt respektive nämnd årsvis i samband med bokslut.

Kommunfullmäktige beslutar om styrdokumentet. **Kommunstyrelsen** fastställer kommunövergripande planer, riktlinjer och tillämpningsanvisningar samt har det övergripande ansvaret för samordning, delegering, planering och uppföljning av arbetet med civil beredskap. Varje **nämnd, bolagsstyrelse och förbundsstyrelse** ansvarar för att respektive verksamhet omsätter styrdokumentets mål och inriktningar. **Kommundirektören** är högsta ansvarig tjänsteman för kommunens krisberedskap och civila försvar. Därutöver är **förvaltningschefer och bolagens/förbundens verkställande direktörer** ansvariga för beredskapen i sin respektive verksamhet, i enlighet med grundprinciperna i det svenska krisberedskapssystemet, se nedan.

Säkerhet- och beredskapsavdelningen på kommunledningsförvaltningen har på uppdrag av kommunstyrelsen ansvar för att styra, stödja och följa upp arbetet med civil beredskap i kommunen.

5.1 Aktörer, roller och ansvar

Sedan den 1 juli 2002 har Sverige en struktur för krishantering vars främsta syfte är att höja samhällets förmåga att hantera fredstida kriser. Grundläggande principer är ansvarsprincipen, likhetsprincipen och närhetsprincipen, dessa principer bygger den civila beredskapen i Ystads kommun på.

- **Ansvarsprincipen** innebär att den som har ansvar för en verksamhet under normala förhållanden har motsvarande ansvar under kris- och krigssituationer. Den utökade ansvarsprincipen innebär att aktörerna ska stödja och samverka med varandra.
- **Likhetsprincipen** innebär att en verksamhetsorganisation och lokalisering så långt som möjligt ska överensstämja i fred, kris och krig.
- **Närhetsprincipen** innebär att kriser ska hanteras där den inträffar på lägsta möjliga nivå i samhället av de närmast berörda och ansvariga.

Grundprinciperna innebär att samtliga aktörer i samhället i stort och samtliga aktörer inom Ystads kommun, tar ansvar för upprätthållande av verksamhet inom sitt ansvarsområde, såväl *före* som *under* och *efter* en önskad händelse som kan föranleda samhällsstörning och/eller kris för organisationen. Varje aktör har att förhålla sig till andra aktörers ansvar parallellt med det egna ansvaret.

Vid en önskad händelse ansvarar alla berörda aktörer för hanteringen av den eventuella krisen enligt de bestämmelser som gäller för respektive aktör. Flera aktörer kan alltså samtidigt inneha ansvar, vilket ställer höga krav på samverkan.

Kommunens beredskap ska *före*, *under* och *efter* önskade händelser genomföras av samverkan. Syftet med samverkan är att verka för gemensam inriktning, prioritering och samordning för såväl kommunens interna beredskap som beredskap inom det geografiska området.

5.1.1 Ansvarförhållanden inom kommunen

All verksamhet inom kommunen ska ha en god förmåga att *motstå*, *anpassa sig till*, *klara av*, *återhämta sig från* samt *lära av önskade händelser* som drabbar den enskilda verksamheten – verksamheten och organisationen ska vara resiliert. Ystads kommun ska med andra ord i så hög utsträckning som möjligt kunna upprätthålla och bedriva sin verksamhet oavsett vad som inträffar.

Varje verksamhet har inom ramen för sitt ordinarie verksamhetsansvar skyldigheter att tjänster, aktiviteter etc. tillhandahålls. Vid en önskad händelse eller hot om önskad händelse ligger ansvaret i första hand hos de närmast berörda; hos den organisation som drabbas samt hos den eller de verksamheter som är inblandade.

I enlighet med grundprinciperna har den aktör som innehar ett visst ansvar under normala förhållanden detta ansvar även vid en önskad händelse. Detta innebär att den nämnd vars verksamhet drabbas av en önskad händelse också ansvarar för att hantera den. Ansvaret innebär såväl förebyggande arbete för behandling av en risk eller sårbarhet som hantering av en inträffad önskad händelse. Ansvaret gäller oavsett om den önskade händelsen föranleder kris för organisationen eller ej.

En önskad händelse drabbar inte sällan flera verksamheter och organisationer. Ansvar för hantering/behandling av en önskad händelse, risk eller sårbarhet kan alltså åligga flertalet aktörer, såsom kommunstyrelse och/eller annan nämnd samtidigt. Respektive drabbad förvaltning ska så långt som möjligt hantera konsekvenserna av en inträffad önskad händelse.

I det fall den önskade händelsen föranlett en kris som är av sådan dignitet att krisen inte kan hanteras på ett tillfredsställande sätt av den egna verksamheten kan krishanteringen samordnas genom central krisledning. Ansvar för att se till att krisen hanteras kvarstår dock och åligger fortsatt den drabbade nämnden.

Undantag kan dock förekomma vid extraordinär händelse i enlighet med LEH. I det fall extraordinär händelse deklarerats kan krisledningsnämnden överta

beslutanderätten från annan nämnd. Beslutanderätt får endast övertas i den utsträckning som är nödvändig med hänsyn till den specifika händelsens art och omfattning.

5.1.2 Kommundirektörens roll och ansvar

Kommundirektören är den högsta tjänstepersonen i den kommunala organisationen, och dennes roll beskrivs i Kommunallagen (2017:725) 7 kap 1 § som anger att styrelsen ska utse en direktör som har den ledande rollen bland de anställda. Vidare i 7 kap 2 § står det att styrelsen ska fastställa en instruktion som anger hur direktören ska leda förvaltningen under styrelsen, samt övriga uppgifter inom kommunen.

Kommundirektören är kommunens ledande tjänsteperson, och ska härvid ansvara för ledning och samordning, även i samband med en kris. Utgångspunkten är vidare att ansvaret kvarstår hos den nämnd som normalt ansvarar för en viss verksamhet även i samband med en kris. Vid en extraordinär händelse i fredstid kan dock krisledningsnämnden, som i Ystads kommun utgörs av kommunstyrelsens arbetsutskott KSAU eller vad kommunen själv väljer, fatta beslut om att överta hela eller delar av verksamhetsområden från övriga nämnder i kommunen. Under höjd beredskap ansvarar kommunstyrelsen för ledningen av den del av det civila försvaret som kommunen ska bedriva. Kommundirektören är föredragande för krisledningsnämnden vid en extraordinär händelse och för kommunstyrelsen under höjd beredskap.

Kommundirektören ansvarar vidare för att säkerställa kommunstyrelsens samlade uppgifter och ansvar vad gäller krisberedskap, säkerhetsskydd och civilt försvar i enlighet med aktuell lagstiftning och kommunstyrelsens reglemente.

Enligt överenskommelsen om krisberedskap ska strategi för krisberedskap beslutas av kommunfullmäktige, men Central kris- och krigsledningsplan (tidigare Plan för extraordinära händelser) och Utbildnings- och övningsplanen kan beslutas lägst av kommundirektören. Med anledning av att dessa dokument behöver hållas levande för att kunna anpassas till den förändrade omvärld som vi lever i, beslutar kommundirektören om dessa två dokument.

5.2 Civil beredskap i Ystads kommun

Kommunens beredskap ska bygga upp en förmåga som kan hantera oönskade händelser oavsett storlek eller typ. Arbetet med civil beredskap innebär även att kommunens verksamhet och i synnerhet den samhällsviktiga verksamheten säkras kontinuitet och förmåga i sina åtaganden.

Kontinuitetsplanering ska vara en grund för förståelsen av verksamheters sårbarheter. Detta ger en förståelse utifrån ett verksamhetsperspektiv och fokus kan läggas på att uppnå en tillräcklig förmåga att upprätthålla

Varje verksamhet ansvarar för att upprätthålla sina samhällsviktiga åtaganden och att den nämnd, förvaltning, bolag eller förbund vars verksamhet berörs, är den instans som har det yttersta ansvaret för hantering av krisen. Kommunens

verksamheter ska ha en förmåga att motstå, anpassa sig till, klara av, återhämta sig samt lära sig av oönskade händelser. Utöver det finns kommunens centrala säkerhet- och beredskapsorganisation vars roll är att styra, stödja och följa upp kommunens arbete med civil beredskap.

Förutom upprätthållandet av samhällsviktiga åtaganden har kommunen även ett ansvar inom sitt geografiska område, det geografiska områdesansvaret. Detta ansvar är lagstadgat, LEH 2 kap. 7§, och innebär att kommunen inom sitt geografiska område, i fråga om extraordinära händelser i fredstid, ska verka för att:

- Olika aktörer i kommunen samverkar och uppnår samordning i planerings- och förberedelsearbetet,
- De krishanteringsåtgärder som vidtas av olika aktörer under en sådan händelse samordnas, och
- Informationen till allmänheten under sådana förhållanden samordnas.

Kommunstyrelsen och krisledningsnämnd är de nämnder som ansvarar för den kommunövergripande LEH-verksamheten. Kommunstyrelsen har skyldighet att följa kommunens samtliga verksamheter. I enlighet med de principer som beskrivits ovan och som är grunden för Ystads kommuns civila beredskap ska beslutsvägarna och styrningen av kommunens verksamhet följa de normala vägarna så långt det är möjligt. Under en extraordinär händelse kan det dock krävas snabba politiska beslut. Som beskrivits ovan finns därför en särskild krisledningsnämnd som vid en sådan situation kan tillträda och ta över hela eller delar av den vanliga politiska organisationens uppgifter.

5.2.1 Hantering av händelser

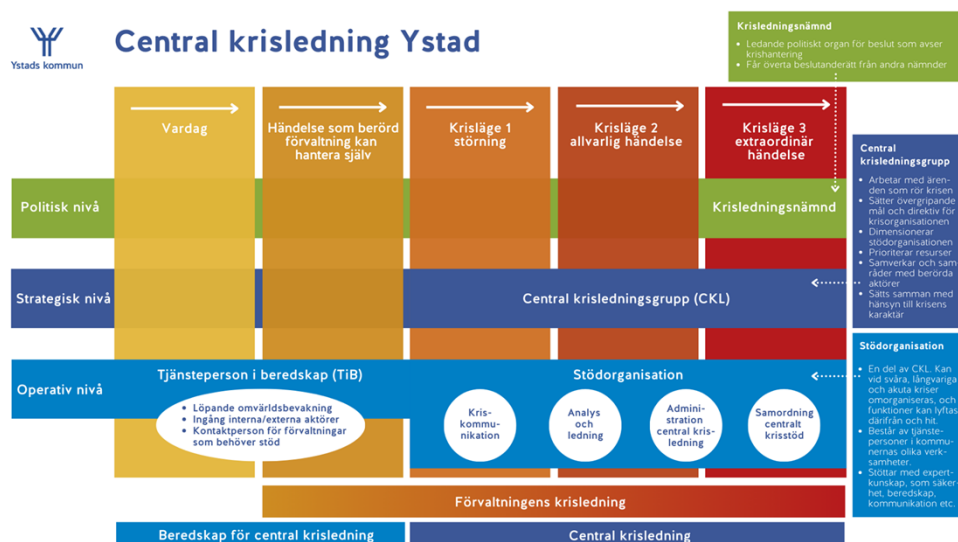
Ystads kommun hantering av händelser ska så långt det är möjligt ledas utifrån ansvars- närhets- och likhetsprincipen. Undantag görs endast vid beslut om extraordinär händelse eller höjd beredskap.

Hanteringen av olika händelser ska organiseras och genomföras enligt kommunens framtagna kris- och krigsledningsplan⁴. Kommunen ska ha en utbildad, övad och uthållig krisorganisation på alla ledningsnivåer. Kommunens krisorganisation utgörs av lokala krisorganisationer i förvaltningar, bolag och förbund, en central krisorganisation samt krisledningsnämnden. Där det är relevant ska det även finnas motsvarande ledningsförmåga i särskilt viktiga verksamheter. Kommunens krisorganisationer ska övas enligt kommunens utbildnings- och övningsplan för aktuell mandatperiod.

Ystads kommuns centrala kris- och krigsledningsplan syftar till att säkerställa Ystads kommuns ledningsförmåga vid störning, allvarlig händelse och extraordinär händelse. Att central krisledning aktiveras innebär inte att ansvaret för samordning av krisen övertas av den centrala krisledningen och kommunstyrelsen. Den nämnd, förvaltning, bolag, förbund vars verksamhet berörs, är den instans som har det yttersta ansvaret för hantering av krisen och

⁴ Central kris- och krigsledningsplan Ystads kommun.

varje verksamhet som ingår i Ystads kommuns förvaltningar, bolag eller förbund har även egna krisledningsplaner för att kunna tillgodose en effektiv krishantering. Kommunstyrelsen, kan genom den centrala krisledningen stödja den drabbade förvaltningen vid en kris. I Figur 2 illustreras Ystads kommuns struktur för central krisledning.



Figur 2. Struktur för Ystads kommuns centrala krisledning.

För att ha en förmåga att motstå, anpassa sig till, klara av, återhämta sig samt lära sig av oönskade händelser har kommunen personal dygnet runt årets alla dagar som har förmåga att snabbt hantera uppkomna situationer. Tjänsteperson i beredskap (TiB) är en ingång dygnet runt, året runt till de anslutna kommunernas krisorganisationer för myndigheter, kommunala bolag och egna verksamheter. Funktionen ökar den generella operativa förmågan att snabbt kunna respondera och agera vid en händelse inom det geografiska området sydöstra Skåne (Simrishamn, Tomelilla, Sjöbo och Ystad). TiB ska i samråd med kommundirektör eller dennes ersättare kunna initiera och beordra in personal. Funktionen ska kunna upptäcka, verifiera, analysera, informera och åiterrapportera händelser som berör egen eller de samverkande kommunernas verksamhet. Funktionen ska även kunna ta emot larm och information från statliga myndigheter, kommunala bolag, egna verksamheter samt övriga samverkande organisationer.

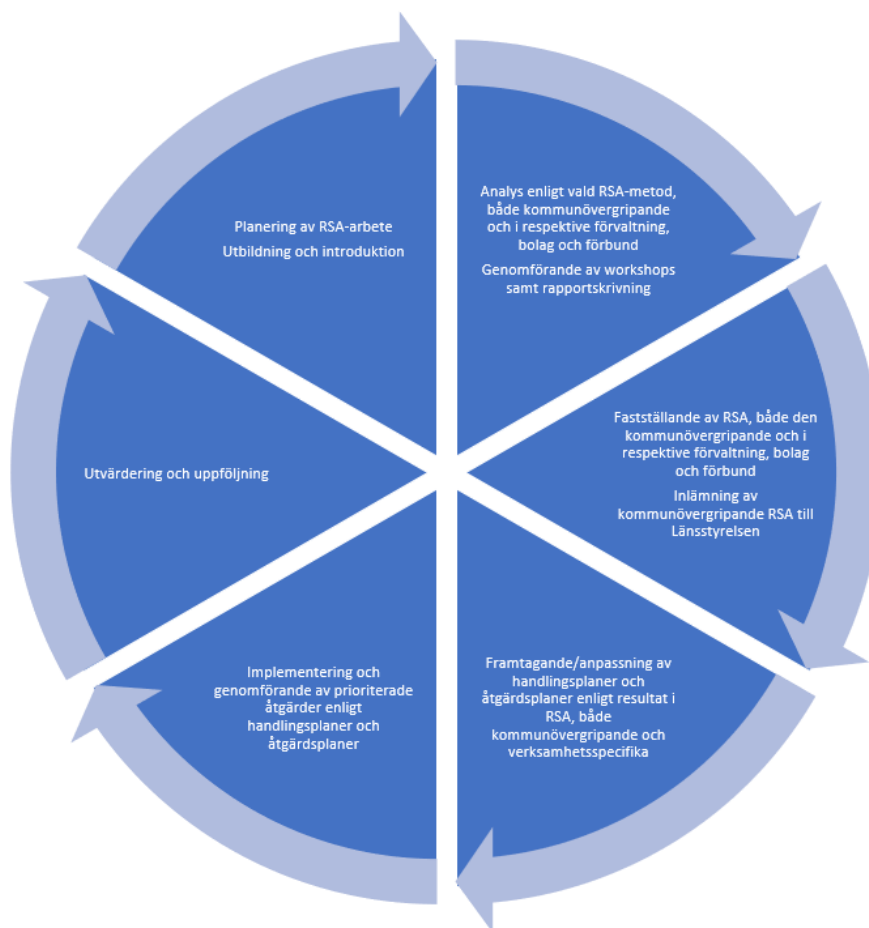
6. Övergripande process för risk- och sårbarhetsanalys

Enligt 2 kap. 1 § LEH ska kommuner analysera vilka extraordinära händelser i fredstid som kan inträffa i kommunen och hur dessa händelser kan påverka den egna verksamheten. Resultatet av arbetet skall värderas och sammanställas i en risk- och sårbarhetsanalys (RSA). Syftet med att genomföra en risk- och sårbarhetsanalys är att använda underlaget i planering och genomförande av övrigt arbete inom civil beredskap.

Kommuners rapportering av risk- och sårbarhetsanalys regleras i Myndigheten för samhällsskydd och beredskaps föreskrifter MSBFS 2015:5. Ystads Kommun rapporterar sin risk- och sårbarhetsanalys till Länsstyrelsen senast den 31 oktober under det första kalenderåret efter ordinarie val till kommunfullmäktige. Däremellan kan analysen uppdateras vid behov. Ystads kommuns inriktning är att göra en mer omfattande uppdatering vart fjärde år, och en mindre uppföljning vartannat år.

Risk- och sårbarhetsanalysarbetet i Ystads kommun ska betraktas som ett systematiskt arbete med kontinuitet, förmågehöjning och hantering av risker och sårbarheter. Det är därmed inte ett arbete som är begränsat till risk- och sårbarhetsanalysen som utförs en gång per mandatperiod. Arbetet fortlöper kontinuerligt både centralt och i respektive kommunal verksamhet. Dels i enlighet med ansvarsprincipen, dels för att åstadkomma robusthet, resiliens och beredskap i kommunens alla verksamheter för att öka förmågan att kunna hantera störningar i vardagen, vid extraordinära händelser och vid höjd beredskap.

Genom att kontinuerligt uppdatera dessa analyser erhålls ett bra underlag till beslutsfattare och verksamhetsansvariga för att fatta beslut om och vidta åtgärder. Samtliga förvaltningar, bolag och förbund ska delta i arbetet med risk och sårbarhetsanalysen, och därmed också utse en samordningsfunktion för arbetet. I **Error! Reference source not found.** illustreras Ystads kommuns systematiska RSA-arbete översiktligt.



Figur 3. Illustration över systematiskt och kontinuerligt RSA-arbete.

Risk- och sårbarhetsanalysen ska också fungera som ett av ingångsvärdena till kommunens säkerhetsskyddsanalys enligt säkerhetsskyddslagen (2018:585), samt till arbetet med kommunens krigsorganisation.

Resultatet från risk- och sårbarhetsanalysen tillvaratas genom att bland annat lägga grunden för detta styrdokument och vilka inriktningar och prioriteringar Ystads kommun ska ha under kommande fyra år. Analysen är också ett underlag till åtgärdsplanen, samt kommunens utbildnings- och övningsplan. Syftet med dessa planeringsunderlag är att minska sårbarheterna i kommunens samhällsviktiga verksamheter och sträva efter att höja den civila beredskapsförmågan.

Säkerhet- och beredskapsavdelningen ansvarar för att driva arbetet med den kommunövergripande risk- och sårbarhetsanalysen. I det ingår att tillhandahålla metodstöd och verka för samordning mellan deltagande verksamheter, samt sammanställa det samlade resultatet. Varje förvaltning, bolag, förbund eller verksamhet ansvarar för att analysera sina risker, sårbarheter och förmåga och vidta de åtgärder som bedöms nödvändiga för verksamheten enligt ansvarsprincipen.

Ystads kommun har valt en RSA-metod framtagen av LTH i samarbete med Malmö Stad, *Tre steg för en robustare kommun*. Analysmetoden inkluderar

kontinuitetsanalys och riskanalys och är gjord för att kunna hanteras av personer utan utbildning i riskanalys men med kunskap om sin verksamhet. Inför rapporteringen av kommunens RSA för 2023–2026 har verksamheterna fått hjälp av konsulter och säkerhets- och beredskapsavdelningen att genomföra metoden. Avsikten är att de själva ska driva arbetet i sin verksamhet och kunna hantera och genomföra steg 1 och 2 fortsättningsvis med visst stöd från säkerhets- och beredskapsavdelningen. Säkerhets- och beredskapsavdelningen samlar sedan in respektive verksamhets underlag och sammanställer och aggregerar underlagen till den kommunövergripande RSA:n.

I Ystads kommuns RSA för 2023–2026 har utvecklingsmöjligheter och potentiella förbättringsförslag för det fortsatta RSA-arbetet identifierats, vilka ska beaktas i det fortsatta RSA-arbete, både på central nivå och i respektive verksamhet. Åtgärder inkluderar exempelvis uppdatering av steg 1, utveckling av steg 2 där fler verksamheter och scenarier inkluderas, att arbeta vidare med kommunens beroenden och att förtydliga vissa definitioner i metoden.

Delar av risk- och sårbarhetsanalysen ska föras med RSA-sekretess i enlighet med 18 kap. 13 § offentlighets- och sekretesslagen (2009:400), då den innehåller information som vid ett röjande skulle kunna påverka kommunens möjligheter att förebygga och hantera framtida kriser. För att beskrivningar av risker och den lokala krisberedskapen i Ystad ändå ska finnas tillgänglig för de som behöver informationen, till exempel medarbetare, allmänheten och andra intressenter, ska analysen upprättas i en öppen och en sekretessbelagd version.

7. Kommunens ambition i arbetet med sitt geografiska områdesansvar

Utifrån de krav som ställs på kommuner och regioner i LEH⁵ ska Ystads kommun inom sitt geografiska område verka för;

- att information till allmänhet, massmedia och berörda aktörer samordnas
- att arbeta för att ta fram samt delge en gemensam lägesbild
- att etablera en inriktnings- och samordningsfunktion (ISF) i den centrala krisledningen
- att arbeta för en gemensam prioritering av resurser och ett effektivt resursutnyttjande

För att kommunen ska ha förutsättning att utöva sitt geografiska områdesansvar finns en etablerad samverkan med grannkommunerna i Sydöstra Skåne (Simrishamn, Sjöbo och Tomelilla) som samverkar och bistår varandra. Ystads kommun är även med i samverkan Sydväst som består av kommunerna; Kävlinge, Lund, Eslöv, Lomma, Burlöv, Staffanstorps, Trelleborg Vellinge och Skurup.

I nätverket ingår även andra relevanta aktörer inom kommunernas geografiska områden, i syfte att underlätta samverkan, stödja varandra i beredskapsarbetet samt skapa kontakt och förståelse för varandras verksamheter. Deltagande i nätverket är en viktig del i att utöva det geografiska områdesansvaret. Kommunen deltar också i regionala aktiviteter som initieras av andra kommuner, Länsstyrelsen Skåne eller andra aktörer för att stärka samverkan. Ystads kommun samverkar även regelbundet med MRS (Militärregion Syd) i syfte att utbildas, utvecklas och samverka kring totalförsvarets uppbyggnad i Skåne.

Det geografiska områdesansvaret är en omfattande uppgift som behöver avgränsas. Ystads kommun behöver under 2024–2027 utveckla förmågor inom:

ISF - en så kallad inriktnings- och samordningsfunktion (ISF) i syfte att:

- underlätta hanteringen av den pågående händelsen
- sammankalla, leda och dokumentera möten
- följa upp överenskomna åtgärder

Vid en händelse ska kommunen ansvara för att skapa en mötesplats för berörda aktörer. För att kunna göra det behöver kommunen utveckla arbetet

⁵ Lag (2006:544) om kommuners och regioners åtgärder inför och vid extraordinära händelser i fredstid och höjd beredskap

med att kunna ge en samlad lägesbild i kris, extraordinär händelse och höjd beredskap.

- Utveckla krishanteringsplaner i respektive förvaltning, bolag och förbund för den kommunala ledningen som leder till ökad ledningsförmåga i hela hotskalan, från fredstida kriser till höjd beredskap vilket omfattar utvecklingen av kommunens krigsorganisation.
- Säkerställa att det i varje förvaltning, bolag och förbund finns en samordningsfunktion som koordinerar arbetet med civil beredskap.
- Kommunen ska under mandatperioden arbeta för en ökad försvarsvilja samt utökad motståndskraft mot påverkanskampanjer och desinformation, i syfte att stärka och skydda demokratin.
- I syfte att öka den inre säkerheten och stärka och skydda demokratin ska kommunen aktivt arbeta för att minska riskerna för korruption och intern brottslighet.

8. Planering

Planeringen av kommunens civila beredskap utgår från gällande lagstiftning, överenskommelser för krisberedskap samt civilt försvar, aktuellt omvärldsläge samt politiska beslut. För vissa åtgärder finns det möjlighet att använda extern finansiering genom särskilda anslag som kommunen erhåller, exempelvis via statsbidrag.

Planeringen ska även utgå från resultatet i den kommunövergripande RSA:n, där åtgärdsplaner och handlingsplaner i enlighet med RSA-resultatet tas fram kommunövergripande samt i respektive förvaltning, bolag och förbund. Varje förvaltning, bolag och förbund som deltar i RSA-processen ska ta fram individuella analyser med en förteckning över identifierade åtgärdsförslag. De ansvarar själva för att genomföra prioriterade åtgärder under den aktuella mandatperioden. Åtgärderna planeras och genomförs inom förvaltningens, bolagets eller förbundets ordinarie verksamhetsplanering och budget.

I de fall åtgärderna kräver finansiering som inte ryms inom ram för befintlig internbudget, ska nödvändiga medel i första hand äskas från berörd nämnd eller styrelse. Vid större investeringar beslutar kommunfullmäktige om tilldelning enligt ordinarie budgetprocess. Målsättningen är att investeringar ska falla in inom ramen för ordinarie process för mål och ekonomi.

8.1 Ekonomi

Enligt 5 kap. 1 § LEH ska kommunen få ersättning av staten för kostnader för förberedande uppgifter som de utför enligt 2 och 3 kap. LEH. Ersättningen för krisberedskap och civilt försvar får användas i enlighet med anvisningar framtagna av MSB⁶. Användningen av den statliga ersättningen ska ses över årligen. Förändringar i användningen av ersättningen kan beslutas av säkerhets- och beredskapschefen så länge de följer angivna anvisningar.

Ystads ekonomiska redovisning är uppdelad i tre delar; krisberedskap, civilt försvar och internt finansierat säkerhets- och trygghetsarbete. Den statliga ersättningen planeras användas i Ystads kommun på följande sätt:

Ersättning	Användningsområde
<i>Grundbelopp</i>	Personalkostnader, utbildning och övning
<i>Verksamhetsersättning</i>	Personalkostnader
<i>Ersättning för utomhusvarning</i>	Drift och underhåll av VMA-anläggningar

⁶ Anvisningar för användning av statlig ersättning för kommunernas arbete med krisberedskap och civilt försvar. MSB. Dnr 2019–00265.