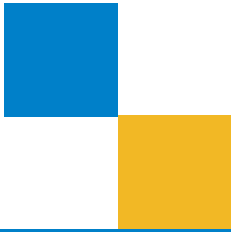




Ystads kommun



# Central kris- och krigsledningsplan Ystads Kommun

PLAN

## Aktiverande - Vad vi vill uppnå

### Program

Är vägledande och beskriver önskvärd utveckling av verksamheten.

### Strategi

Utgör grund för prioritering och beskriver hur kommunen ska uppnå uppsatta mål inom ett område.

### Plan

Konkreta mål och åtgärder och svarar på vad, vem, när och hur.

## Normerande - hur vi ska tänka och göra

### Förhållningssätt

Vägleder och klargör Ystads kommuns övergripande syn och inställning till något.

### Riktlinje

Säkerställer ett korrekt agerande och god kvalitet vid handläggning och utförande.

### Rutin

Anger hur en fråga ska hanteras eller hur ett uppdrag ska verkställas.

## Övrig dokumentinformation

<b>Medverkande</b>	
<b>Dokumentet gäller för</b>	Ystads kommun med kommunala bolag och kommunala förbund
<b>Gäller fr o m – t o m</b>	2023-12-11 - tills vidare
<b>Fastställd av</b>	Kommundirektör, 2023-12-11 och § 107 Ersätter: 2022-05-25, § 107
<b>För revidering ansvarar</b>	Kommundirektör
<b>Ärendenummer</b>	
<b>Ansvarig för uppdatering</b>	Säkerhetschef

# Innehåll

<b>1. Inledning</b> .....	<b>4</b>
1.1 Bakgrund.....	4
1.1.1 Skyldigheter och ansvar.....	4
<b>2. Syfte</b> .....	<b>6</b>
<b>3. Mål</b> .....	<b>6</b>
3.1 Beredskap för central krisledning.....	6
3.1.1 Tjänsteperson i beredskap (TiB).....	6
3.1.2 När gäller kris- och krigsledningsplanen? .....	7
<b>4. Våra olika krislägen</b> .....	<b>8</b>
4.1 När sker initiering/aktivering?.....	8
<b>5. Organisation vid olika krislägen</b> .....	<b>9</b>
5.1 Krisläge 1 och 2: Störning och allvarlig händelse .....	9
5.1.1 Strategisk nivå .....	9
5.1.2 Operativ nivå – Stödorganisation .....	9
5.2 Krisläge 3: Extraordinär händelse .....	9
5.2.1 Ansvar vid höjd beredskap.....	10
5.3 Ledningsplats .....	10
5.4 Stabsmetodik .....	10
5.5 Avlösning.....	10
5.6 Tekniska stödsystem.....	11
5.6.1 Geografiskt områdesansvar .....	11
5.7 Avveckling av krisledningsorganisationen.....	11
5.7.1 Utbildning, övning och ansvar .....	12
5.7.2 Ansvar och uppföljning.....	12
<b>6. Bilaga A – Struktur för krisledning i Ystad</b> .....	<b>13</b>
<b>7. Bilaga B - Stabsmetodik</b> .....	<b>14</b>

# 1. Inledning

Denna ledningsplan reglerar hur Ystads kommun ska organisera sig vid kriser och extraordinära händelser. Med extraordinär händelse avses en händelse som:

- Avviker från det normala,
- Innebär en allvarlig störning i viktiga samhällsfunktioner eller innebär en överhängande risk för en allvarlig störning i viktiga samhällsfunktioner,
- Kräver skyndsamma insatser av kommunen

Definitionen av extraordinär händelse och kommunens skyldigheter att hantera kriser regleras i Lag (2006:544) om kommuners och regioners åtgärder inför och vid extraordinära händelser i fredstid och höjd beredskap (LEH).

## 1.1 Bakgrund

Sedan den 1 juli 2002 har Sverige en struktur för krishantering vars främsta syfte är att höja samhällets förmåga att hantera fredstida kriser. Grundläggande principer är ansvarsprincipen, likhetsprincipen och närhetsprincipen.

1. **Ansvarsprincipen** innebär att den som har ansvar för en verksamhet under normala förhållanden ska ha motsvarande ansvar under kris- och krigssituationer.
2. **Likhetsprincipen** innebär att verksamhetens organisation och lokalisering så långt som möjligt ska överensstämja i fred, kris och krig.
3. **Närhetsprincipen** innebär att kriser ska hanteras på lägsta möjliga nivå i samhället av de närmast berörda.

### 1.1.1 Skyldigheter och ansvar

Den centrala krisledningen aktiveras i de fall en kris eller hot om kris är en kommunövergripande angelägenhet och/eller inte kan hanteras på ett tillfredställande sätt av den drabbade förvaltningen, bolaget eller förbundets egen krisledning och/eller när händelsen drabbar flera aktörer och kräver samordning.

#### **Kommunstyrelsens skyldighet**

Kommunstyrelsen har skyldighet att följa kommunens samtliga verksamheter. Kommunstyrelsen kan genom den centrala krisledningen stödja den drabbade förvaltningen. Att krisledning aktiveras innebär inte att ansvaret för samordning av krisen övertas av den centrala krisledningen och kommunstyrelsen.

Den nämnd, förvaltning, bolag eller förbund vars verksamhet berörs, är den instans som har det yttersta ansvaret för hantering av krisen.

#### **Styrande lagstiftning**

Kraven på kommunernas krishanteringssystem regleras i Lag (2006:544) om

kommuners och regioners åtgärder inför och vid extraordinära händelser i fredstid och höjd beredskap (LEH).

Lagen ställer krav på att kommunen ska analysera vilka extraordinära händelser i fredstid som kan inträffa i kommunen och hur dessa händelser kan påverka den egna verksamheten. Resultatet av arbetet ska värderas och sammanställas i en risk- och sårbarhetsanalys.

Vidare ska kommunen, med beaktande av risk- och sårbarhetsanalysen, för varje ny mandatperiod fastställa en plan (krisledningsplan) för hur de ska hantera extraordinära händelser (2 kap. 1 §).

I kommunen ska det finnas en nämnd för att fullgöra uppgifter under extraordinära händelser i fredstid (krisledningsnämnd) (2 kap. 2 §).

Kommunen ska, inom sitt geografiska område, i fråga om extraordinära händelser i fredstid verka för att (2 kap. 7 §):

- Olika aktörer inom kommunens geografiska område samverkar och uppnår samordning i planerings- och förberedelsearbetet
- De krishanteringsåtgärder som vidtas av olika aktörer under en sådan händelse samordnas
- Informationen till allmänheten under sådana förhållanden samordnas

Kommunen ansvarar för att förtroendevalda och anställd personal får den utbildning och övning som behövs för att de ska kunna lösa sina uppgifter vid extraordinära händelser i fredstid (2 kap. 8 §).

Kommunen ska, vid en extraordinär händelse i fredstid, ge den myndighet som regeringen bestämmer lägesrapporter och information om händelseutvecklingen, tillståndet och den förväntade utvecklingen samt om vidtagna och planerade åtgärder (2 kap. 9 §).

Kommunen ska även vidta de förberedelser som behövs för verksamheten under höjd beredskap (3 kap. 1 §).

Staten preciserar arbetet med kommuners krisberedskap genom *Överenskommelse om kommuners krisberedskap* mellan SKR och MSB<sup>1</sup> där uppgifter kopplat till risk- och sårbarhetsanalysen, styrdokumentet med kommunens övergripande mål och inriktning för arbetet med krisberedskap, reglemente för krisledningsnämnden, plan för hantering av extraordinära händelser och utbildnings- och övningsplan förtydligas. Överenskommelsen preciserar bl.a. att plan för hantering av extraordinära händelser ska beslutas av lägst kommundirektören och vara beslutad senast 31 december under den nya mandatperiodens första år. Uppgifterna i överenskommelse kopplar till den statliga ersättningen som kommunen får för krisberedskapsarbetet.

---

<sup>1</sup> Diarienummer: SKR 2022/00754, MSB 2022–15507

## 2. Syfte

Kris- och krigsledningsplanens syfte är att säkerställa Ystads kommuns ledningsförmåga vid störning, allvarlig händelse och extraordinär händelse i fredstid och höjd beredskap.

Varje verksamhet som ingår i Ystads kommuns förvaltningar, bolag eller förbund fastställer egna förvaltningsspecifika krisledningsplaner, utöver denna plan, för att kunna tillgodose en effektiv krishantering.

## 3. Mål

De verksamheter som planen berör ska ha en förmåga att; *motstå, anpassa sig till, klara av, återhämta sig samt lära sig av oönskade händelser*. I möjligaste mån ska verksamheten bedrivas i samma omfattning och former som under normala förhållanden. Om händelsen kräver att kommunen övergår till krisledning är målsättningen följande:

- Kommunen ska upprätthålla och skydda: liv och hälsa, samhällets funktionalitet, demokrati, rättssäkerhet och mänskliga fri- och rättigheter, miljön och ekonomiska värden.
- Kommunen ska ha en direkt förmåga att leda och samordna verksamheten.
- Funktioner för ledning, samband och information ska kunna upprättas inom två timmar.
- Funktionerna ska kunna upprätthållas under längre tid.
- Korrekt information ska snabbt kunna ges till berörda personer, verksamheter och myndigheter och/eller spridas till allmänheten.
- Minska konsekvenser för medborgare och andra intressenter.

### 3.1 Beredskap för central krisledning

För att ha en förmåga att; *motstå, anpassa sig till, klara av, återhämta sig samt lära sig av oönskade händelser* har kommunen personal dygnet runt årets alla dagar som har förmåga att snabbt hantera uppkomna situationer.

Beredskapsfunktionen för central krisledning består av Tjänsteperson i beredskap (TiB). Funktionen är kommunövergripande för kommunerna Simrishamn, Sjöbo, Tomelilla och Ystad. Det är en resurs med bred kompetens och kontaktvägar in i de fyra kommunerna. Vill man ytterligare öka krishanteringsförmågan kan KiB (kommunikatör i beredskap) införas, samt BiB (beslutsfattare i beredskap). Dessa funktioner finns inte idag men kan om så önskas byggas in som funktioner i beredskap.

#### 3.1.1 Tjänsteperson i beredskap (TiB)

Tjänsteperson i beredskap (TiB) är en ingång dygnet runt, året runt till de anslutna kommunernas krisorganisationer för myndigheter, kommunala bolag och egna verksamheter. Funktionen ökar den generella operativa förmågan att

snabbt kunna respondera och agera vid en händelse inom det geografiska området sydöstra Skåne (Simrishamn, Tomelilla, Sjöbo och Ystad). TiB ska i samråd med kommundirektör eller dennes ersättare kunna initiera och beordra in personal.

Funktionen ska kunna upptäcka, verifiera, analysera, informera och återrapportera händelser som berör egen eller de samverkande kommunernas verksamhet. Funktionen ska även kunna ta emot larm och information från statliga myndigheter, kommunala bolag, egna verksamheter samt övriga samverkande organisationer.

### **3.1.2 När gäller kris- och krigsledningsplanen?**

Den centrala krisledningen hanterar krislägen i tre nivåer med ökande allvarlighetsgrad; störning, allvarlig händelse och extraordinär händelse, se avsnitt 4. Utifrån denna gradering kan olika funktioner aktiveras i den centrala krisledningen. I Bilaga A illustreras strukturen för den centrala krisledningen i Ystads kommun.

## 4. Våra olika krislägen

### Krisläge 1: Störning

Kan i hög utsträckning hanteras inom ramen för den berörda förvaltningens krisledningsorganisation, men kräver stöd och/eller samordning på central nivå.

### Krisläge 2: Allvarlig händelse

Kan inte hanteras inom ramen för den berörda förvaltningens krisledningsorganisation på ett tillfredsställande sätt. En allvarlig händelse kräver stöd och/eller samordning på central nivå.

### Krisläge 3: Extraordinär händelse

En extraordinär händelse innebär följande:

- Drabbar många människor och stora delar av samhället,
- Avviker från det normala,
- Innebär en allvarlig störning eller överhängande risk för en allvarlig störning i viktiga samhällsfunktioner,
- Kräver skyndsamma insatser av kommunen.

En extraordinär händelse kan inte hanteras inom ramen för den berörda förvaltningens krisledningsorganisation och kräver stöd och/eller samordning på central nivå.

En extraordinär händelse kan ske både i fredstid och i höjd beredskap.

### 4.1 När sker initiering/aktivering?

Den centrala krisledningen aktiveras i krisläge 1, 2 och 3 när:

- Förvaltning, bolag eller förbund behöver stöd eller samordning från central nivå,
- Ordinarie rutiner inte svarar mot situationens krav,
- Flera verksamhetsområden berörs,
- Stort behov av kriskommunikation,
- Behov av samverkan med andra organisationer.

En generell utgångspunkt gällande aktivering inom kommunen är att hellre aktivera krisledning än att vänta för länge vid ett osäkert läge. Det är bättre att aktivera för att sedan avaktivera krisledning om det visar sig att händelsen inte utvecklar sig negativt än att vänta för länge med aktivering.



## 5. Organisation vid olika krislägen

### 5.1 Krisläge 1 och 2: Störning och allvarlig händelse

#### 5.1.1 Strategisk nivå

Krisledningsgruppen leds av en beslutsfattare, en chef med mandat. På strategisk nivå bereder krisledningsgruppen ärenden som rör krisen, fastställer mål och direktiv för krisorganisationens arbete. Gruppen prioriterar olika resurser som behöver tillhandahållas samt samverkar och samråder med olika berörda aktörer. Denna grupp sätts samman utifrån krisens natur. I gruppen ingår även stödfunktioner såsom kommunikation (ansvarar för kris- och riskkommunikation), säkerhetsorganisationen (ansvarar för analys och ledningsstöd) och administration (ger olika typer av administrativt stöd till krisledningen).

#### 5.1.2 Operativ nivå – Stödorganisation

Om krisen kräver så kan man anpassa den centrala krisledningen genom att organisera en stödorganisation (stödjer krisledningsgruppen med olika uppgifter och underlättar hanterandet av krisen) i form av funktioner utanför den centrala krisledningsgruppen och på så sätt skapas en agil organisation. Stödorganisationen är en del av den centrala krisledningsgruppen på strategisk nivå men kan omorganiseras och funktioner, såsom ekonomi, administration, analys och kommunikation, kan lyftas ut från den centrala krisledningsgruppen och i stället stötta operativt. Det är ett effektivare sätt att hantera akuta, svåra och långvariga kriser.

Andra delar som kan ingå i stödorganisationen är krisstöd som ansvarar för att samordna eventuellt krisstöd.

### 5.2 Krisläge 3: Extraordinär händelse

Organisationen vid extraordinär händelse är samma som den vid störning och allvarlig händelse, med följande ändringar:

- Krisledningsnämnden – politisk nivå, utgörs av kommunstyrelsen arbetsutskott KSAU eller vad kommunen själv väljer. Krisledningsnämnden är kommunens ledande politiska organ gällande beslut som rör krishantering och får lov att ta över beslut från andra nämnder<sup>2</sup>. Ordföranden i krisledningsnämnden bedömer när en extraordinär händelse medför att nämnden skall träda i funktion och beslutar i sådana fall att så skall ske (LEH 2 kap. 3 §).

---

<sup>2</sup> Se Reglemente för krisledningsnämnden för mer information.

- Vid höjd beredskap ansvarar kommunstyrelsen för ledningen av den del av det civila försvaret som kommunen ska bedriva (LEH 3 kap. 2 §).

### **5.2.1 Ansvar vid höjd beredskap**

För att stärka Sveriges försvarsförmåga kan beredskapen höjas. Höjd beredskap innebär antingen skärpt beredskap eller högsta beredskap. Under högsta beredskap är totalförsvaret all samhällsverksamhet som då skall bedrivas (Lag (1992:1403) om totalförsvaret och höjd beredskap 1 §).

Är Sverige i krigsfara eller om det råder sådana utomordentliga förhållanden som är föranledda av att det är krig utanför Sveriges gränser eller av att Sverige har varit i krig eller krigsfara, får regeringen besluta om skärpt eller högsta beredskap. Är Sverige i krig råder högsta beredskap (SFS 1992:1403 3 §). Höjd beredskap kan beslutas för viss del av landet eller en viss verksamhet (SFS 1992:1403 4 §). Regeringen beslutar när höjd beredskap inte längre ska gälla (SFS 1992:1403 5 §). Vid höjd beredskap kan andra lagar användas vid sidan av dem som gäller i fredstid.

Krisledningsnämnd ska bara hantera extraordinära händelser i fredstid och har således ingen uppgift att fullgöra under höjd beredskap. Enligt 3 kap. 2 § LEH ansvarar kommunstyrelsen för ledningen av den del av det civila försvaret som kommunen ska bedriva under höjd beredskap.

Kommunstyrelsen skall under höjd beredskap verka för att den verksamhet som bedrivs i kommunen av olika aktörer samordnas och för att samverkan kommer till stånd mellan dem som bedriver verksamheten (LEH 3 kap. 4 §).

## **5.3 Ledningsplats**

Kommunens primära ledningsplats är August. Ledningsplatsen är dock i dagsläget inte brukbar innan den renoverats. Med anledning av det så har en tillfällig ledningsplats iordningsställt på Ystads energis verksamhet på Fridhemsgatan. Det finns även en reservlokal i Birgerskolan på Tobaksgatan. De tillfälliga ledningsplatserna kan anpassas efter ändamålet för civila kriser men är inte optimala som krisledningsplatser, framför allt inte under längre tid. Kommunen har därmed ett behov av att upprusta August som kan fungera som en robust och säker ledningsplats även under höjd beredskap och krig och ska ses som en tillgång för kommunen.

## **5.4 Stabsmetodik**

Ystads kommuns centrala krisledning utgår från MSB:s stabsmetodik men metodiken anpassas för att passa Ystads organisation. Se Bilaga B för en övergripande beskrivning av metodiken.

## **5.5 Avlösning**

Om situationen kräver det ska kommunens krisledningsorganisation kunna tjänstgöra dygnet runt så länge som krävs. Organisationens centrala krisledning ska vara beredd att arbeta i skift, vid varje skiftavlösning ska en

krisledningsgenomgång genomförs. Central krisledning är organiserad och anpassad för tre skift och utbildad i grundläggande krisledning.

## 5.6 Tekniska stödsystem

Vid regional samverkan används följande tekniska stödsystem enligt Länsstyrelsen Skånes policy för teknikstöd regional samverkan och ledning:

- WIS (Webbaserat Informationssystem)
- Rakel
- Signe
- Vidicue – funktion för krypterade lokala videomöten
- Telefoni
- E-post

### 5.6.1 Geografiskt områdesansvar

Kommunen ska inom ramen för det geografiska områdesansvaret verka för inriktning, prioritering och samordning av åtgärder som behöver vidtas under krisläge 1 och 2 samt under en extraordinär händelse (krisläge 3). Vid behov måste kommunen kunna samverka med berörda myndigheter och organisationer för att lösa sina uppgifter.

## 5.7 Avveckling av krisledningsorganisationen

### Vid krisläge 1 och 2:

Krisledningsgruppens ledare/chef bedömer i samråd med berörd/berörda förvaltningar när krisledning ska avvecklas och ordinarie rutiner för ledning och styrning åter kan fungera.

När organisationen avvecklats ska berörda verksamheter samt samverkande myndigheter snarast meddelas.

### Vid krisläge 3 (extraordinär händelse):

Om krisledningsnämnden inte är aktiverad så avvecklas krisledningsorganisationen på samma sätt som i krisläge 1 och 2.

När ordinarie rutiner för ledning och styrning bedöms fungera igen ska krisledningsnämnden och krisledningsorganisationen avvecklas.

Kommunstyrelsen eller kommunfullmäktige beslutar om avveckling av krisledningsnämndens verksamhet. Ett sådant beslut innebär att de verksamhetsområden som krisledningsnämnden har övertagit återgår till ordinarie nämnd (LEH 2 kap. 6 §). Målet ska vara att så snart som möjligt återgå till normal organisation.

### **5.7.1 Utbildning, övning och ansvar**

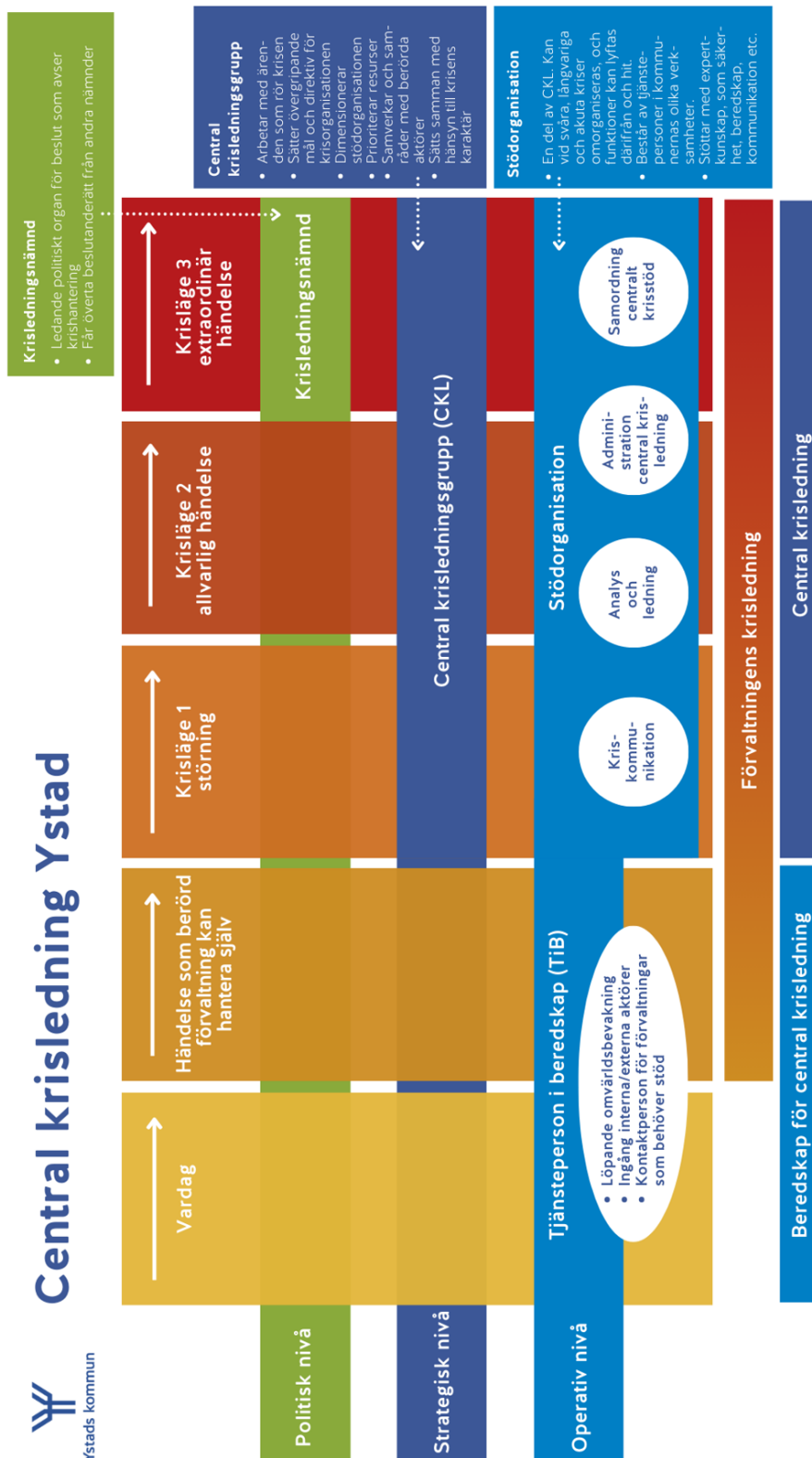
Enligt LEH ska kommunen ansvara för att förtroendevalda och anställda får den utbildning och övning som behövs för att de ska kunna lösa sina uppgifter vid en extraordinär händelse.

Kommunstyrelsen ansvarar för att krisledningsorganisationen har tillräcklig kompetens för sin uppgift. Varje nämnd har samma ansvar för den egna krisledningsfunktionen.

### **5.7.2 Ansvar och uppföljning**

- Dokumentansvarig politisk instans är kommunstyrelsen.
- Kommunens säkerhetsorganisation är dokumentansvarig för den centrala krisledningsorganisationen och ansvarar för uppföljning av kris- och krigsledningsplanen minst en gång per mandatperiod.
- Kontaktlistor ska kontinuerligt hållas uppdaterade av TiB-organisationen.
- Organisationens alla ledare ansvarar för att kommunens och verksamhetsspecifika krisledningsplaner är kända i organisationen.

# 6. Bilaga A – Struktur för krisledning i Ystad



## 7. Bilaga B - Stabsmetodik

Central krisledning i Ystads kommun utgår från MSB:s stabsmetodik<sup>3</sup>. Arbetsuppgifter för staben varierar mellan olika händelser, exempel på arbetsuppgifter är:

- leda stabsarbetet
- inhämta information
- omsätta inhämtad information till en aktuell lägesbild
- ta fram troliga och möjliga framtidsscenarier
- ge underlag till beslut
- planera utifrån nuläge
- planera utifrån möjliga händelseutvecklingar
- säkerställa genomförandet av de beslut som tagits
- följa upp insatta åtgärder
- personalfrågor
- samverka med andra aktörer
- kriskommunicera
- tillföra expertkunskap inom olika sakområden
- hantera juridik
- hantera ekonomi
- kommunikativt stötta dem som ska uttala sig i media
- göra aktörsanalys
- hantera samband
- hantera logistik
- snabbutbilda personal
- konstruktivt kritisera stabens verksamhet
- ta fram underlag och rapportera till andra organisationer
- ansvara för krisstöd till allmänheten
- säkerställa stabens egen bemanning och lämpliga lokaler
- säkerställa mat och dryck till staben
- dokumentera
- säkerställa att staben har fungerande it, telefoni och så vidare

I staben behöver man göra flera av ovanstående arbetsuppgifter samtidigt. Man kan dela in staben i stabsfunktioner, där en stabsfunktion är en del i staben som har ett ansvarsområde och en viss uppsättning av ovanstående arbetsuppgifter. Exempel på stabsfunktioner är analys, genomförande, samverkan, kommunikation, administration och juridik/ekonomi. I dagsläget finns ingen grunduppsättning av stabsfunktioner, det är den centrala krisledningsgruppens uppgift att tillsammans besluta och ta fram strukturen för stabens organisering och ev. förutbestämda stabsfunktioner.

---

<sup>3</sup> MSB (2023). Stabsmetodik – Grund (MSB2017 – revidering februari 2023 ISBN: 978-91-7927-290-6), MSB (2023). Stabsmetodik – Verktygslåda (MSB2016 – revidering februari 2023 ISBN: 978-91-7927-289-0).

Krisledningsgruppen ska även anpassa de verktyg som används så de passar gruppens arbets sätt, såsom lägesbild, se nedan.

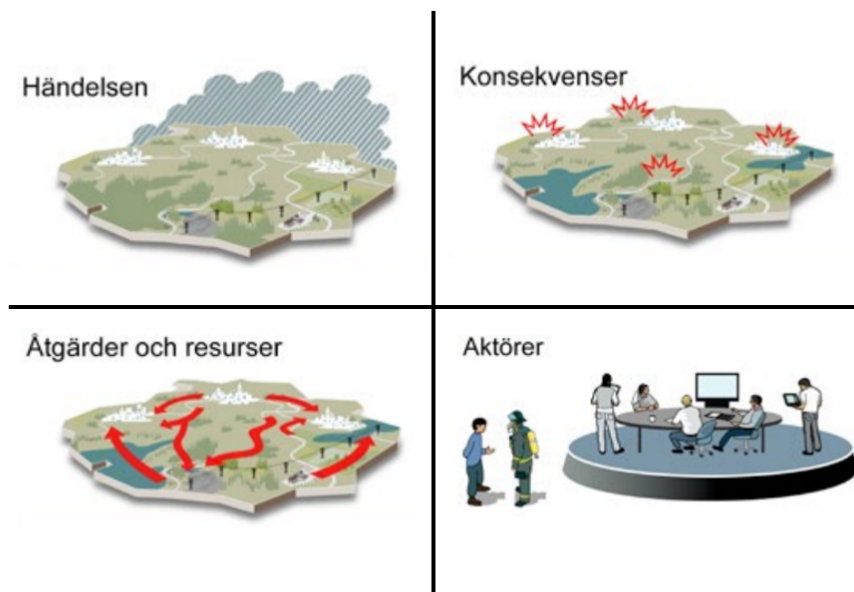
Vid uppstart ska ramen för krisledningsstabens arbete tas fram, detta görs i följande steg:

- **Stabens uppdrag**
  - Formulera stabens uppdrag så att alla kan se det tydligt.
- **Fakta och antaganden**
  - Skriv upp fakta gällande händelsen som ni säkert vet. Skriv även upp sådant som ni tror er veta.
- **Utmaningar på kort och lång sikt**
  - Skapa en första uppfattning om utmaningar på kort och lång sikt och skriv upp. Det kan vara viktigt att redan från början ha med olika tidsperspektiv.
- **Stabsarbetsplan**
  - Gör en plan som är tydlig för alla där följande beskrivs:
    - Vem som arbetar med vilken arbetsuppgift
    - När arbetsuppgiften ska vara klar
    - Hur uppgiften ska redovisas (muntligt eller skriftligt)
    - Vilka inplanerade möten som alla bör känna till
  - Staben kan även välja att dokumentera tagna beslut och avlösningar för stabens personal. Ett sätt att göra stabsarbetsplanen tydlig är att skriva informationen med olika färger som ni kommer överens om i staben. Exempelvis kan färgen blått symbolisera möte, svart för uppgifter och när det ska vara klart kan vara rött. Tänk på att kontinuerligt revidera informationen i stabsarbetsplanen. Stabsarbetsplanen kan även kompletteras med en tidslinjal som förtydligar när allt sker i staben, se nedan.
- **Tidslinjal**
  - Gör en tidslinjal där ni skriver hållpunkter för när de olika arbetsuppgifterna ska vara genomförda. Tidslinjal kan användas för att tydligt visa vilka uppgifter som är gjorda och vilka som ska göras. På tidslinjen kan staben välja att skriva in planerade möten, deadlines, beslut eller andra viktiga hållpunkter. Tidslinjen blir ett sätt att skapa en överblick över händelsens utveckling och stabens arbete, och den tydliggör i vilken ordning arbetsuppgifterna behöver genomföras för att få effekt.

## Lägesbild

Syftet med att skapa en lägesbild är att få en överblick över tillgänglig information och en helhetssyn över händelsen (lägesuppfattning). Lägesbilden kan även vara ett stöd för att skapa beslutsunderlag till beslutsfattare. En lägesbild kan visualiseras på olika sätt, till exempel genom en karta, ritning på en whiteboard eller ett papper, fotografi, tidslinjal, lägestablå eller på det sätt som staben anser ger bäst överblick över händelsen. Datum och klockslag för

när lägesbilden skapades ska dokumenteras. En lägesbild kan exempelvis illustreras genom en fyrfältare enligt nedan<sup>4</sup>.



<sup>4</sup> Stabsmetodik – Verkttyglåda (MSB2016 – revidering februari 2023 ISBN: 978-91-7927-289-0).