

# HAMNORDNING



Port of Ystad

*Giltig fr.o.m. 2024-04-01*

Lokala ordnings- och säkerhetsföreskrifter för Ystad Hamn – Hamnordning antagna av fullmäktige i Ystads kommun 2024-02-15.

Ystads kommun föreskriver följande med stöd av 1 § förordningen (1993:1632) med bemyndigande för kommuner och länsstyrelser att meddela lokala föreskrifter enligt ordningslagen (1993:1617).

### **Inledande bestämmelser**

#### 1 §.

För de delar av hamnområdet som utgör offentlig plats gäller Ordningslagen (SFS 1993:1617), Lag om Hamnskydd (SFS 2006:1219) samt allmänna lokala ordningsföreskrifter utfärdade av Ystads kommun. Denna Hamnordning innehåller ytterligare bestämmelser om ordning och säkerhet inom de områden som framgår av 2 §. För inhägnade hamndelar dit allmänheten inte har tillträde gäller även Lag om Sjöfartsskydd (SFS 2004:487).

#### 2 §.

Dessa föreskrifter gäller i vatten och på land inom det hamnområde som markerats på den karta som fogas till föreskrifterna. Hamnområdet förvaltas av Ystad Hamn Logistik AB.

#### 3 §.

Med hamnmyndigheten avses i dessa föreskrifter de befattningshavare som Ystad Hamn Logistik AB utser.

#### 4 §.

Med fartyg förstås i dessa föreskrifter varje föremål som används för transport på vatten och varje annat föremål som kan förflyttas på eller i vatten.

### **Trafikbestämmelser**

#### 5 §.

Fartyg ska föras så att andra fartyg, anläggningar eller personer inte utsätts för fara eller kommer till skada. Fartygets befälhavare skall iaktta särskild försiktighet vid passage av plats där det pågår arbete i vattnet eller finns andra fartyg förtöjda. Fartbegränsning inom hamnområdet finns angivet i sjökort nr SE839.

#### 6 §.

Luftfarkost får inte landa inom hamnområdet utan tillstånd av hamnmyndigheten.

#### 7 §.

Avgående fartyg skall, när omständigheterna medger det, lämna företräde för ankommande fartyg.

8 §.

Fartyg får endast läggas, förtöjas eller ankras på plats som anvisas av hamnmyndigheten. Vid önskemål om annan tilläggsplats än den anvisade ska fartygets befälhavare inhämta hamnmyndighetens godkännande minst en timme innan planerad ankomst.

Fartyg som är ur sin ordinarie och av hamnen godkända turlista ska anpassa sig efter de fartyg som är i sina ordinarie godkända turlistor om ingen annan överenskommelse är gjord mellan fartygen.

Förhalning får ske efter samråd och anvisning av hamnmyndigheten. Fartygets befälhavare skall hålla sig underrättad om vattendjupet vid anvisad tilläggs-, förtöjnings- eller ankarplats.

9 §.

Uppläggning av fartyg får endast ske efter tillstånd från hamnmyndigheten. Fartygets befälhavare, redare eller ägare skall se till att fartyget är väl förtöjt och står under betryggande tillsyn.

10 §.

Vid förtöjning, ankring och förhalning skall befälhavaren se till att andra fartyg, kajer, bryggor eller liknande anläggningar, kablar och ledningar inte skadas samt att fartygstrafiken inte onödigtvis hindras eller störs.

11 §.

Inrättande av förtöjningsplatser eller utläggning av rörledningar, kablar eller andra ledningar, pontoner, tillfälliga broförbindelser och liknande anläggningar får inte ske utan tillstånd av hamnmyndigheten.

12 §.

Befälhavare, redare eller ägare skall flytta eller förhala fartyget eller vidta andra åtgärder med fartyget vilka är påkallade med hänsyn till ordningen och säkerheten i hamnen.

13 §.

Fartyg får inte föras in i hamnområdet om det finns risk för att fartyget på grund av sitt skick eller annan orsak kan komma att sjunka, hindra fartygstrafiken eller på annat sätt utgöra en fara för miljö, ordning eller säkerhet inom hamnområdet.

Ej föranmälda fartyg eller fritidsfartyg får inte framföras närmare hamnanläggningen eller fartyg förtöjda vid hamnanläggningen inom hamnområdet än 25 meter.

14 §.

Befälhavare, redare, ägare eller ombud för någon av dessa skall omedelbart anmäla till hamnmyndigheten om ett fartyg har sjunkit, stött på grund, rammat eller skadat kajanläggning eller liknande eller blivit manöverodugligt. Ägare, eller ombud för ägare, till annat sjunket föremål och gods eller förorenade ämnen som fallit i vattnet, skall göra anmälan om detta till hamnmyndigheten. Om annan än ägaren hade föremålet om hand när det sjönk åligger

anmälningsplikten denne. Om föremålet har förlorats från ett fartyg, eller utsläppet skett från ett fartyg, skall fartygets befälhavare, redare eller ägare göra anmälan. Bärgning av fartyg eller gods samt sanering får ej ske utan hamnmyndighetens tillstånd.

15 §.

Vid förtöjning i samband med ankomst eller avgång, ankring eller förhalning skall åtgärden vidtas med assistans av bogserbåt och trosshalare om det behövs med hänsyn till ordningen eller säkerheten inom hamnområdet.

### **Anmälningskyldighet**

16 §.

Om fartyget skall anlöpa Ystad Hamn skall fartygets befälhavare, redare eller ombud för dessa anmäla detta till hamnmyndigheten (förhandsanmälan). Förhandsanmälan skall ske i så god tid som möjligt, dock inte senare än 24 timmar före fartygets ankomst.

Hamnmyndigheten kan med hänsyn till tidsåtgången för fartygets resa eller annan omständighet medge kortare anmälningsstid eller befrielse från anmälningskyldigheten.

17 §.

Fartyg skall med allmänt anrop per VHF kanal 10 anmäla sin ankomst eller avgång senast 30 minuter före ingång i inseglingsled (anmälan). Samma anmälningskyldighet gäller innan fartyg lämnar kaj och vid förhalningar. Fartygets AIS skall vara uppdaterad och påslagen under hela anlöpet.

För färjor i reguljär daglig trafik på hamnen kan särskilda föreskrifter gälla.

### **Lastning, lossning, uppläggning av gods m.m.**

18 §.

Gods, fordon eller annan materiel skall hanteras, läggas eller ställas upp på plats som anvisats av hamnmyndigheten och på sådant sätt att hamnplaner, byggnader, gatubeläggningar, spår, kranar eller annat inte skadas eller blockeras och så att fara för person inte uppkommer.

För anmälan om hantering av Farligt Gods finns särskilda anvisningar.

### **Särskilda ordningsföreskrifter**

19 §.

Reparations- och underhållsarbeten av fartyg som befinner sig inom hamnområdet får inte påbörjas utan hamnmyndighetens tillstånd. Sådana arbeten får inte innebära risk för annat fartyg eller hamnanläggningen samt ej heller utgöra en oskälig olägenhet för hamnens övriga intressenter samt närmiljön. Innan ett fartyg tillfälligt görs manöverodugligt genom reparation eller motsvarande arbete skall tillstånd inhämtas från hamnmyndigheten.

20 §.

Fartygets befälhavare skall se till att det från fartyget inte okontrollerat släpps ut förorenade ämnen samt avfall i omgivningen. Befälhavaren skall i samband med avfallshantering se till att avfallsplanen för Ystad Hamn Logistik AB följs. Avfallshantering får inte medföra oskälig olägenhet för hamnens intressenter eller närmiljön.

21 §.

Dykning och undervattensarbeten får ske endast efter tillstånd av hamnmyndigheten. Alla dykarbeten måste märkas ut med flagg. Befälhavare, redare, ägare eller ombud för någon av dessa ansvarar för att dykarbetet märks ut.

22 §.

Fartygspropeller, vattenjet eller annan framdrivningsutrustning får inte utan tillstånd från hamnmyndigheten köras vid kaj eller annan förtöjningsplats.

23 §.

Den som inom hamnområdet eller till hamnområdet hörande farleder skadar fartyg, anläggningar, gods eller någon annan egendom skall omedelbart anmäla detta till hamnmyndigheten.

24 §.

Under lastning och lossning får öppen eld inte användas eller rökning förekomma i lastrum eller på däck invid lastlucka. Användning av öppen eld eller rökning får heller inte förekomma där anslag om sådant förbud finns.

25 §.

Fritidsfartyg och därmed jämförliga fartyg äger inte tillträde till Ystad Hamn utan tillstånd av hamnmyndigheten.

26 §.

Det är förbjudet att fiska med nät, håv eller annat fast redskap i och intill farleden till hamnen och innanför hamninloppet. Fiske med alla slag av handredskap är förbjudet från kajer eller vågbrytare belägna inom inhägnade områden samt där lossnings- och lastningsarbete etc. pågår eller där fiske utgör hinder eller fara för sjöfarten.

Badning inom hamnområdet är förbjudet.

### **Tillträde till hamnanläggningen**

27 §.

Utan tillstånd från hamnmyndigheten får inte någon beträda sådan del av hamnen för vilken det genom stängsel, skyltar eller på annat sätt framgår att allmänheten inte har tillträde. Den som önskar tillträde till sådant område skall ansöka om tillstånd hos hamnmyndigheten. I det fall tillträde beviljas utfärdar hamnmyndigheten till varje person en besöksbricka som utgör

ett bevis på tillstånd att tillträda området. Passagekontroll kan medföra identitetskontroll, visitation samt genomsökning av fordon, bagage eller gods. Den som vägrar låta sin egendom genomsökas, eller vars identitet inte kan kontrolleras, får avvisas eller avlägsnas från relevant del av hamnområdet.

Alla är skyldiga att meddela hamnmyndigheten sådana uppgifter som kan inverka på hamnsäkerheten och på den hamn- och sjöfartssäkerhet som avses i ISPS-koden<sup>1</sup>.

#### 28 §.

Ankomst av besökare, reparatörer med flera till fartyg skall anmälas till hamnmyndigheten av fartygets befälhavare, redare, ägare eller ombud för någon av dessa senast 24 timmar före ankomsten. Anmälningsskyldigheten omfattar även fartygets besättnings- och passagerarlistor.

För färjor i reguljär daglig trafik på hamnen kan särskilda föreskrifter gälla.

#### 29 §.

Alla som vistas inom område som avses i 27 § är underställda de regler som framgår av ISPS-koden, lag om Sjöfartsskydd och Lag om Hamnskydd. Dessa gäller även personer knutna till företag som inte är involverade i fartygsverksamhet.

Inom det område som avses i § 27 ska skydds-/varseljacka/varselväst med god synbarhet alltid bäras.

Tjänste-/entreprenörsfordon som framförs inom området ska vara försedda med väl synligt roterande/blinkande orange varningsljus alternativt aktiverade varningsblinkers samt iaktta rådande hastighetsbegränsning.

#### 30 §.

Vid tillbud som leder till förhöjd beredskap kan hela hamnområdet komma att spärras av för allmänheten.

### **Lasthantering**

#### 31 §.

Obeledsagat bagage kan komma att avvisas.

Gods som passerar en infart skall vara identifierbart och förannmält. I det fall detta inte är uppfyllt kommer inpassage att nekas.

Leverans av fartygsförråd skall anmälas till hamnmyndigheten senast 24 timmar före ankomst. Anmälan skall innehålla upplysningar om transportör, chaufför och fordonets registreringsnummer.

För färjor i reguljär daglig trafik på hamnen kan särskilda föreskrifter gälla.

---

<sup>1</sup> ISPS-koden: International Ship and Port Security Code utfärdad av International Maritime Organisation 2004. ISPS-koden är en internationell tillämpningsföreskrift för sjöfartsskydd.

### **Ansvarsbestämmelser**

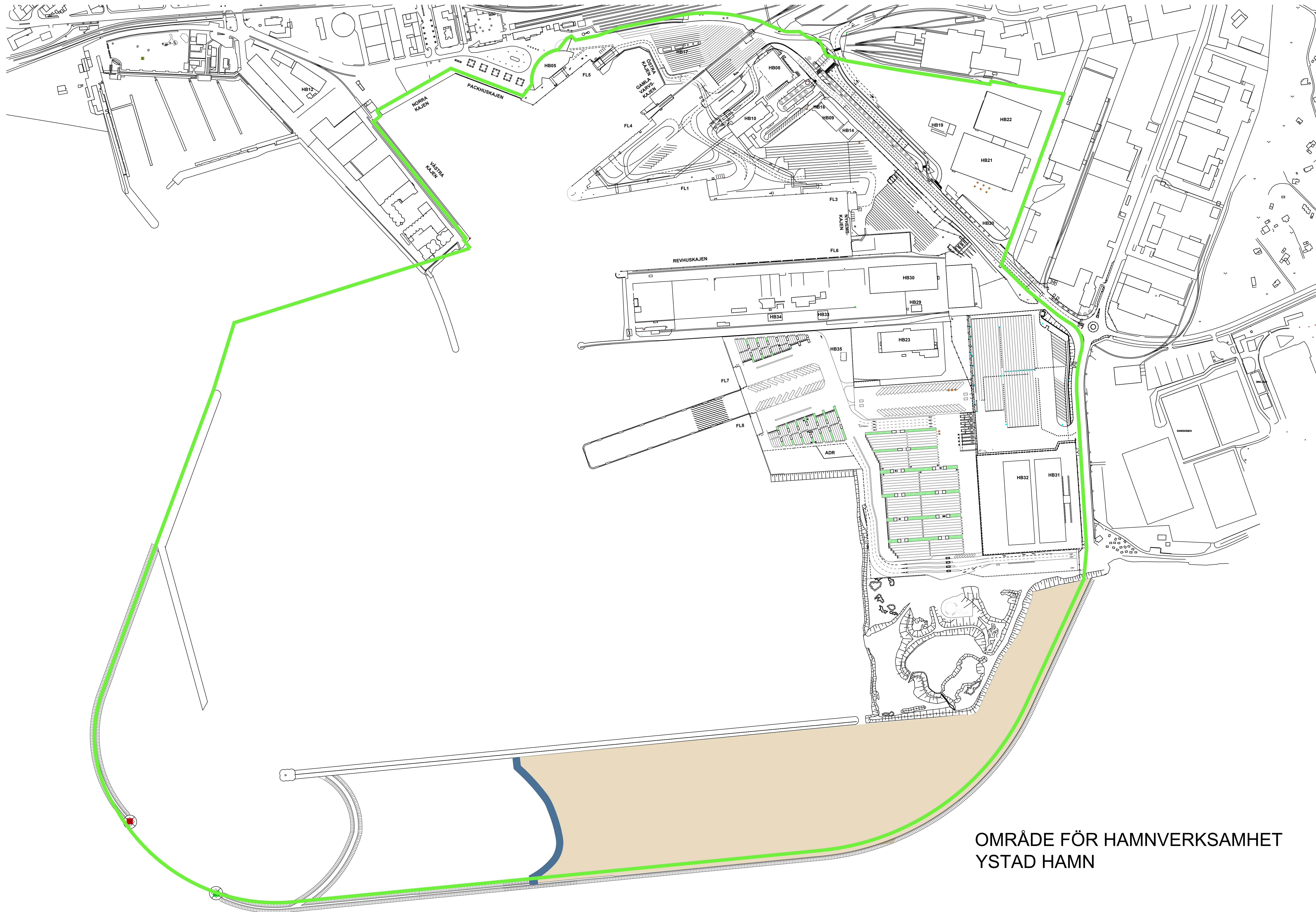
#### 32 §.

Den som uppsåtligen eller av oaktsamhet bryter mot denna hamnordning kan dömas till påföljd enligt Ordninglagen, Lag om Sjöfartsskydd, Lag om Hamnskydd och övriga tillämpliga lagar.

-----

Dessa föreskrifter träder i kraft 2024-04-01  
Kommunfullmäktige i Ystad





OMRÅDE FÖR HAMNVERKSAMHET  
YSTAD HAMN