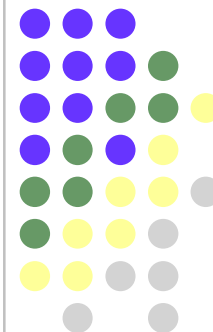


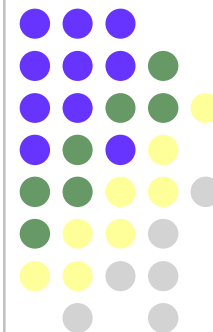
# Årsbokslut 2019

Resultat (i tkr)	Budget 2019	Utfall 2019	Resultat (mot budget) 2019	Utfall 2018	Kommentar
Medlemsavgifter	7 150	7 150	0	6 980	Medlemsavgifter är fakturerade och periodiserade
Miljö och Hälsoskyddsavgifter	7 550	8 054	504	7 329	Positiv avvikelse. Se sammanställning.
Övriga intäkter (varav riskinv.)	140 (0)	463 (235)	323 (235)	145	Utfall över budget hänförligt arbetsmarknadsstöd, Prosona och Sjöbo
Personalkostnader (varav riskinv.)	-11 300 (-1 090)	-11 414 (-983)	-114 (107)	-10 341	Utfall i nivå med budget
Övriga kostnader	-4 370	-4 019	351	-3 951	Positiv avvikelse mot budget. Se sammanställning.
Semesterlöneskuld	0	46	46	82	Semesterlöneskuld justerad vid tertial 3.
Avskrivningar	-240	-277	-37	-241	Kostnader för avskrivningar är något över budget
<b>Resultat</b>	<b>-1 070</b>	<b>3</b>	<b>1 073</b>	<b>3</b>	Balanskravet uppfyllt, intäkterna överstiger kostnaderna
Självfinansierings- grad	48%	54%		52%	Självfinansieringsgrad klarar målet om 50 %.



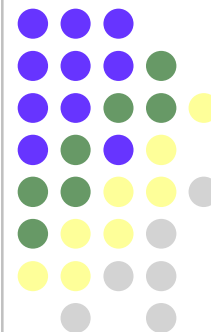
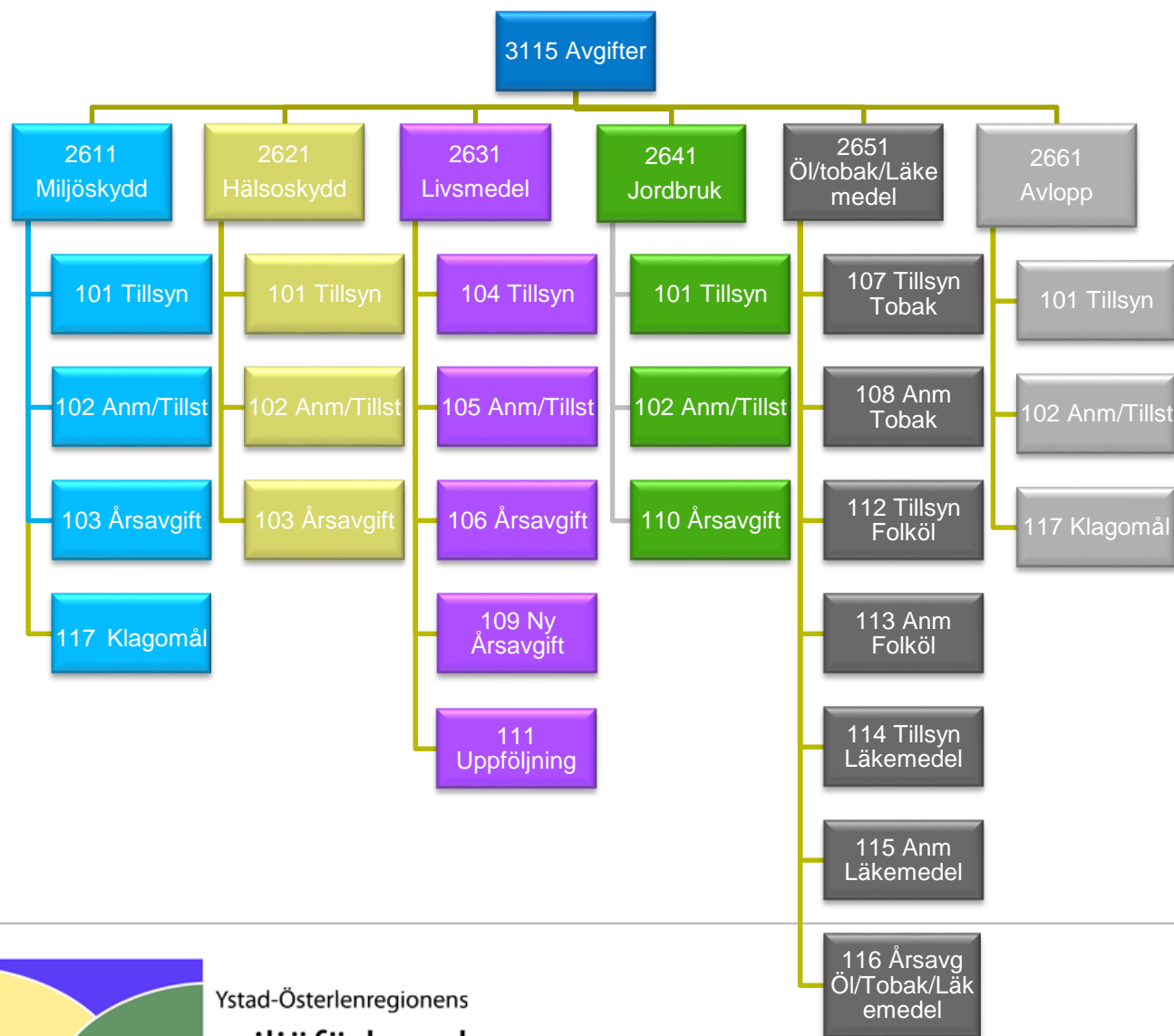
# Prognosuppföljning 2019-12-31

Resultat (i tkr)	Prognos aug	Prognos okt	Utfall 2019	Avvikelse (tkr)	Avvikelse %
Medlemsavgifter	7 150	7 150	7 150	0	0,0 %
Miljö och Hälsoskyddsavgifter	7 860	8 037	8 054	17	0,2 %
Övriga intäkter (varav riskinv.)	430 (244)	380 (240)	463 (235)	83 (-5)	21,8 % (-2,1 %)
Personalkostnader (varav riskinv.)	-11 440 (-891)	-11 395 (-950)	-11 414 (-983)	-19 (-33)	-0,1 % (-3,5 %)
Övriga kostnader	-4 000	-4 050	-4 019	31	0,8 %
Semesterlöneskuld	0	0	46	46	-
Avskrivningar	-270	-272	-277	-5	-1,8 %
<b>Resultat</b>	<b>-270</b>	<b>-150</b>	<b>3</b>	<b>153</b>	
Självfinansieringsgrad	53%	54%	54%	0 %	



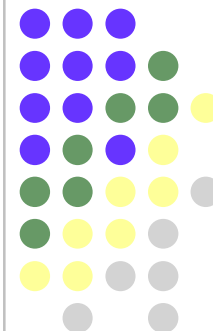
Ystad-Österlenregionens  
miljöförbund

# Miljöförbundets verksamheter



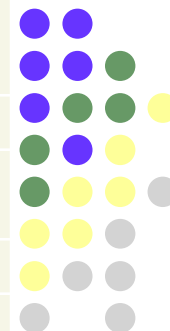
# Budgetuppföljning Intäkter 2019-12-31

	Prognos 2019	Budget 2019	Utfall 2019	Resultat mot budget 2019
<b>Årsavgifter</b>				
2611 Miljöskydd	1 065	1 065	1 066	1
2621 Hälsoskydd	1 088	974	1 088	114
2631 Livsmedel	1 972	2 034	1 972	-62
2641 Jordbruk	658	650	658	8
2651 Öl/tobak/ läkemedel	164	162	164	2
2661 Avlopp				
<b>Totalt Årsavgifter</b>	<b>4 947</b>	<b>4 885</b>	<b>4 948</b>	<b>63</b>
<b>Tillsyn &amp; prövningsavgifter</b>				
2611 Miljöskydd	596	711	666	-45
2621 Hälsoskydd	250	254	249	-5
2631 Livsmedel	539	544	568	24
2641 Jordbruk	319	426	298	-128
2651 Öl/Tobak/ läkemedel	585	20	505	485
2661 Avlopp	800	710	821	111
<b>Totalt Tillsyn &amp; provning</b>	<b>3 090</b>	<b>2 665</b>	<b>3 106</b>	<b>441</b>
<b>Miljö- och hälsoskyddsavgifter</b>	<b>8 037</b>	<b>7 550</b>	<b>8 054</b>	<b>504</b>
<b>Diverse övriga intäkter</b>	<b>380</b>	<b>140</b>	<b>463</b>	<b>323</b>
<b>Total</b>	<b>8 417</b>	<b>7 690</b>	<b>8 517</b>	<b>827</b>



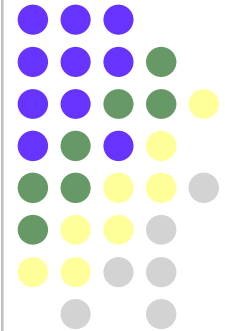
# Budgetuppföljning Övriga Kostnader 2019-12-31

	Prognos 2019	Budget 2019 helår	Utfall 2019	Resultat (mot budget) 2019	Kommentar
Annonsering och reklam	-28	-5	-29	-24	Negativt resultat, avser filmproduktion
Befarade/konstaterade kundförluster	-12	-10	-23	-13	Osäkra kundfordringar justerad vid tertial 3
Direktion	-411	-320	-435	-115	Negativt resultat pga. fler möten än budgeterat
Diverse övriga inköp	-56	-180	-41	139	Positivt resultat, inga större inköp
Ekonomi och administration	-866	-870	-866	4	Utfall i nivå med budget
Förbrukningsinventarier	-69	-80	-74	6	Utfall i nivå med budget
Försäkring och bevakning	-33	-25	-35	-10	Utfall i nivå med budget
Konsultation	-38	-100	-35	65	Positivt resultat, inga större konsultkostnader
Körersättning och resor	-73	-50	-68	-18	Utfall i nivå med budget
Lokalhyra och städ	-928	-955	-932	23	Utfall i nivå med budget
Personaladministration	-327	-355	-330	25	Utfall i nivå med budget
Ränteintäkter	2	5	2	-3	Utfall i nivå med budget
Räntekostnader	0	0	-1	-1	Utfall i nivå med budget
Till direktionens förfogande	0	-250	0	250	Budgetmedel till direktionens förfogande
Webb och diverse tjänster	-545	-475	-488	-13	Utfall i nivå med budget
Bilar, inventarier, service	-239	-250	-238	12	Utfall i nivå med budget
IT, telefoni och porto	-428	-450	-423	27	Utfall i nivå med budget
<b>Summa</b>	<b>-4 050</b>	<b>-4 370</b>	<b>-4 019</b>	<b>351</b>	



# Balansräkningen - Tillgångar

<b>BALANSRÄKNING (tkr)</b>		<b>2019-12-31</b>	<b>2018-12-31</b>
<b>TILLGÅNGAR</b>			
<b>Anläggningstillgångar</b>			
<i>Materiella anläggningstillgångar</i>			
Maskiner och inventarier	6	1 082	1 211
<b>Summa anläggningstillgångar</b>		<b>1 082</b>	<b>1 211</b>
<b>Omsättningstillgångar</b>			
<i>Kortfristiga fordringar</i>			
Kundfordringar		413	168
Övriga fordringar	7	3 839	4 692
Kassa bank		0	0
<b>Summa omsättningstillgångar</b>		<b>4 252</b>	<b>4 860</b>
<b>SUMMA TILLGÅNGAR</b>		<b>5 334</b>	<b>6 071</b>



## Åldersfördelade kundfordringar

Ej Förfallet	1-30 dagar	31-60 dagar	61-90 dagar	91-180 dagar	181- dagar	Summa
<b>396</b>	<b>15</b>	<b>1</b>	<b>0</b>	<b>4</b>	<b>24</b>	<b>439</b>
90%	3%	0%	0%	1%	5%	100%



Ystad-Österlenregionens  
miljöförbund

# Balansräkningen – Eget kapital och skulder

<b>BALANSRÄKNING (tkr)</b>	<b>2019-12-31</b>	<b>2018-12-31</b>
<b><u>EGET KAPITAL OCH SKULDER</u></b>		
<b>Eget kapital</b>		
Eget kapital	3 478	3 475
Årets resultat	3	3
<b>Summa eget kapital</b>	<b>3 481</b>	<b>3 478</b>
<b>Långfristiga skulder</b>		
Övriga skulder	0	0
<b>Kortfristiga skulder</b>		
Leverantörsskulder	173	522
Övriga skulder	1 680	2 071
<b>Summa kortfristiga skulder</b>	<b>1 853</b>	<b>2 593</b>
<b>SUMMA EGET KAPITAL OCH SKULDER</b>	<b>5 334</b>	<b>6 071</b>

