



FOKUS PÅ BYARNA

Fokus på byarna är ett nytt dialogprojekt mellan kommunen och representanter från byarna. Syftet med projektet är att för en by i taget titta på vad som är bra, vad som är mindre bra och vad som kan utvecklas i byn, framförallt i den fysiska miljön.

Arbetet är upplagt så att det genomförs tre stycken byträffar i den aktuella byn. Vid träffarna deltar representanter från byalaget i den aktuella byn och andra som bor i byn tillsammans och representanter från kommunen. Dialogen sammanfattas slutligen i ett fokusprogram för varje by.

Fokusprogrammet ska bland annat redovisa förslag på åtgärder som kommit fram i dialogen, om de är möjliga att genomföra, vad de i så fall kostar, vem som har ansvar för dem och när i tiden de kan genomföras. Hur kan fokusprogrammen användas?

- Fokusprogrammen kan användas som ett gemensamt underlag för byarna och för kommunen, för att arbeta i den riktning som formulerats i programmen.



Illustrationen visar hur arbetet med Fokus på byarna är upplagt.

- Fokusprogrammen kan användas av byinvånarna som underlag i olika sammanhang.
- Resultatet kan användas som underlag i arbetet med nästa kommuntäckande översiktsplan.
- Fokusprogrammen kan användas som ett underlag för kommunens budgetarbete.
- Fokusprogrammen kan användas som ett underlag för de byavandringar som ordnas i kommunen, samt övrig dialog mellan byalagen och kommunen.
- Som underlag för genomförande av åtgärder.

FOKUS SVARTE

Fokus Svarte var först ut i Fokus på byarna. Fokus Svarte hölls under januari-mars 2013. Tre stycken byträffar anordnades. Representanter från Svarte byalags styrelse hjälpte till att föreslå deltagare till dialogen. Utöver dem deltog även politiker från samhällsbyggnadsnämnden och tjänstemän från samhällsbyggnadsförvaltningen. Cirka 25-30 personer deltog vid varje tillfälle. Utöver byträffarna arrangerades också en speciell skolträff med årskurs 5 på Svarteskolan.



Vid träffarna diskuterades Svarte genom olika gruppövningar, exempel på frågeställningar som togs upp var; Vad är bra i Svarte idag? Vad är mindre bra? Var finns det plats för förändring? Vi hade även en del diskussioner om vad som är Svartes identitet, men bilden av det var inte helt entydig. Men sådant som nämndes var bland annat det goda boendet, havet i centrum, modernt boende, hög arkitektonisk kvalitet och attraktivt att bo.



I diskussionerna kom det fram att havet och tågstationen med goda kommunikationer till både Ystad och Malmö är två av Svartes styrkor. Naturen i och runt i kring byn, att det finns en skola samt att det är lugnt och tryggt lyftes också fram som positiva värden. Sammantaget är det sådant som gör Svarte till en attraktiv by.



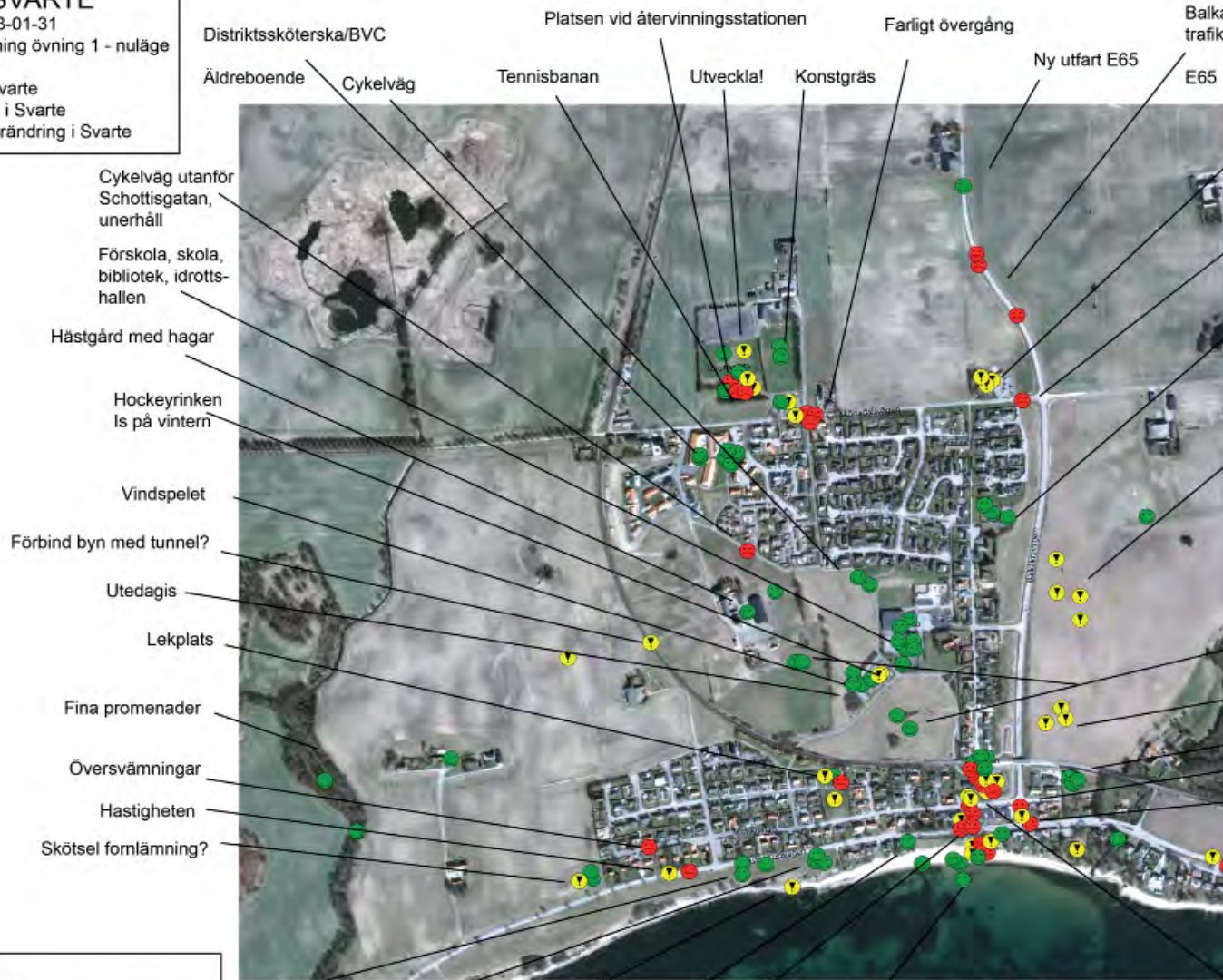
Tåget/kommunikationerna och skolan är viktigt för att Svarte ska fungera som helhet. Något som skulle göra Svarte än mer fungerande och attraktivt både för befintliga och nya bybor är ett tydligare, "vackrare" och grönnare centrum, med ett större serviceutbud än vad som finns idag. En samlingsplats i byn helt enkelt. Centrum/stationsområdet var också den fråga som kom att stå i fokus i Fokus Svarte.

FOKUS SVARTE

Byträff 1, 2013-01-31

Sammanställning övning 1 - nuläge

- Positivt i Svarte
- Mindre bra i Svarte
- Plats för förändring i Svarte



ÖVRIGT

- + Cykelvägarna
- + Naturen
- Fler lekplatser
- Äldreboende finns ej
- Brist på lägenheter, hyresrätter
- ! Önskemål: öppenhet i byn, varierad bebyggelse, förtäta runt centrum (dock restriktivt)
- ! Nya området ska planeras och byggas med omsorg för att bibehålla bykänslan.
- ! Säkra övergångar kustvägen

- + Strand
- + Vi älskar stranden!
- + Brygga
- Kiosken
- ! Kioskhuset - vad göras?
- ! Samlingsplats stranden
- ! Samlingsrum typ "uterum"
- ! Toa/bastu
- ! Grillplats
- ! Lekplats
- ! Bänkar

- + PositivtPendlingsmö
- + Kommunikation
- + Tågstationen
- Huset
- Parkeringen
- Pizzeria i fult hus
- ! Förbättra miljön kring men vi gillar att vi har
- Rensa centrum? Utve
- ! Vi vill ha centrum
- ! Parkering

Skovägen, smal väg med ökande



ljligheter	! Trafik
	! Bilfri gång till stranden
	! Tomten vid stationen
	! Möteplats/Samlingsplats centrum!
	! Frisör
	! Några kontor
stationen,	! Bageri
pizzeria.	! Servicebyggnad, toa mm
ckla.	! Restaurang (Daniel Berlin)
	! Strand bör ingå i centrum

BRA, MINDRE BRA, PLATS FÖR FÖRÄNDRING

Bilden visar resultatet från en övning som gick ut på att prata om vilka platser i Svarte som är bra och vilka som är mindre bra samt var det finns plats för förändring.

Skolan, idrottsplatsen, stranden, tågstationen och naturen upplevs som positiva av många. Det som pekades ut som mindre bra handlade mycket om frågor relaterade till gator och trafik, som till exempel dåligt underhåll på vissa platser, en farlig övergång vid Skönadalsvägen samt parkeringssituationen vid stationen. Centrum/stationsområdet och stranden fick också en del negativa synpunkter. Det handlade utöver parkeringssituationen bland annat om avsaknaden av centrum, att miljön kring stationen är tråkig och att gångtunneln ner till stranden är trång och dåligt underhållen.

Mot bakgrund av ovanstående är det inte så konstigt att centrum/stationsområdet pekades ut som en plats för förändring. Fler områden som pekades ut var marken öster om Svarte, idrottsplatsen, stranden och den gamla förskolan.

Övningen och resultatet av den användes som en utgångspunkt för de fortsatta diskussionerna under byträffarna.

FOKUS SVARTE

Skolträff, 2013-02-08

Sammanställning övning 1 - nuläge

- Positivt i Svarte
- Mindre bra i Svarte
- ▼ Plats för förändring i Svarte

Göra rent tennisbanorna så man kan spela där
Tennisplanen behöver förbättras

Vi vill att någon fixar till tennisplanerna

Idrottsplats - att vi ska ha konstgräs
Bra idrottsplats och kul att spela fotboll på

Fotbollsplanerna är bra för att röra på sig

Ta bort soptippen, luktar illa

Asfaltera om dålig väg

Gamla dagiset - göra bättre

Lekplats

Förbättra tennisplanen
Ålderdomshem, bra att de får hjälp
De har nånstans att ta vägen

Att vi har tågspår

Det är ett bra kvarter

VM-arena

Axels hus

Williams hus

Rulltrappa mellan skolan, stationen och hemmet

Kiosk

Också ett bra kvarter

Hästhagen bra

Skatepark

Emporia

Vi gillar det här fältet

Ny asfalt

Asfaltera om bandyrinken, planen är ojämn

Ny asfaltering i bandyrinken, då kan man spola där på vintern för att åka skridskor

Ny asfalt på bandyplanen

Hinderbana

Vi gillar kärleksstigen

En kiosk bredvid skolan

Vi tycker om skogen

Paintball

Fixa lekplatsen

Bra kvarter
Vi tycker om tågstationen för att då får vi som bor i Svarte möjlighet att åka till Ystad (m.m.)

Majbål

Kiosk vid stranden

Vi gillar vår strand

Större strand

Samlingsplats
Ta bort alla stenar i vattnet

Ta bort sten

Ny sand utan sten

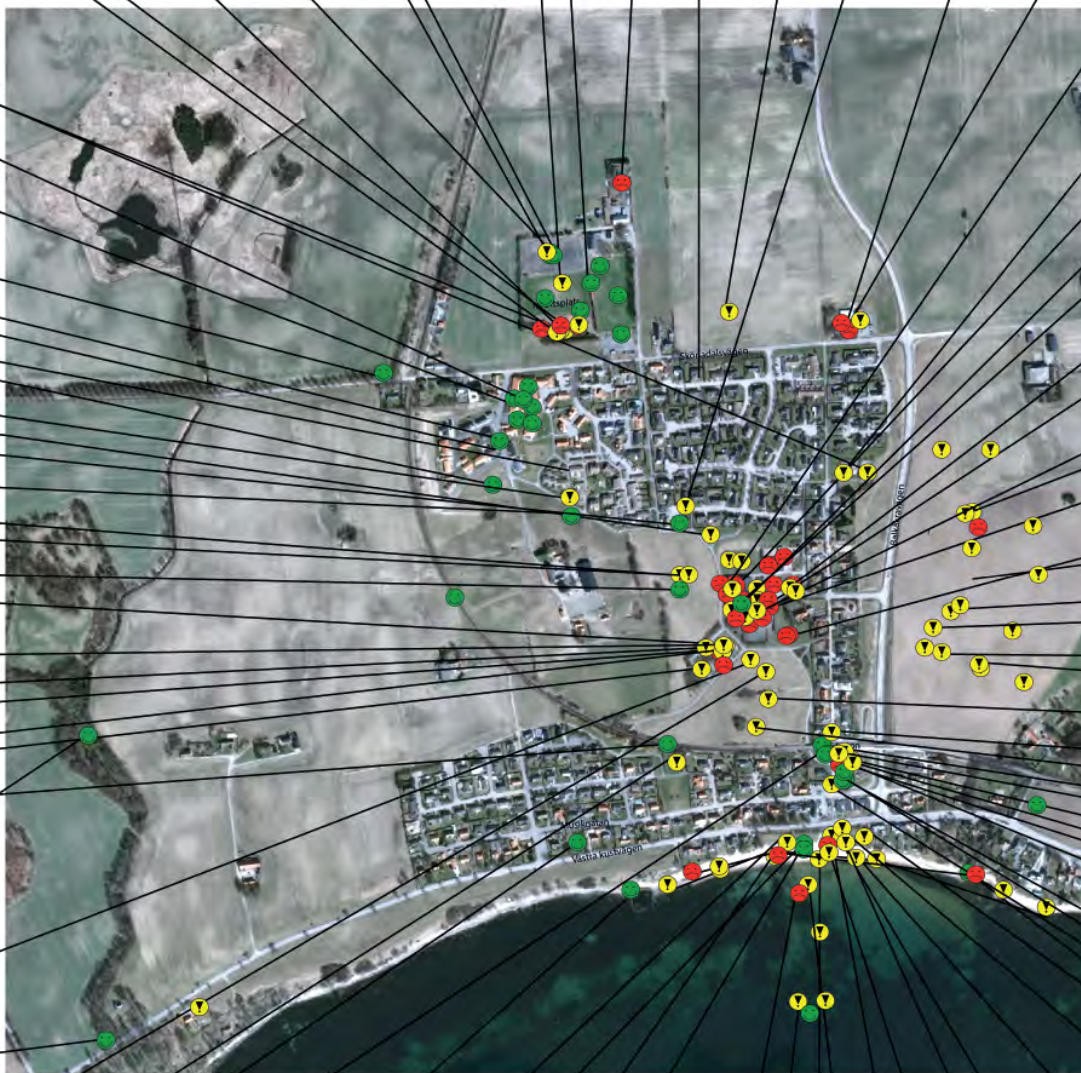
Vi vill ha en kiosk där igen

Öppna kiosker vill ha glass lägodis m.m.

Abercrombie, Hollister (klädaffärer)

Brygga större

Glasskiosk





BRA, MINDRE BRA, PLATS FÖR FÖRÄNDRING - SKOLTRÄFF

Bilden visar resultatet från en övning med eleverna i årskurs 5 på Svarteskolan. Markeringarna på kartan visar vad de tycker är bra, vad de tycker är mindre bra samt var det finns plats för förändring i Svarte. Eleverna gav många spännande idéer, både stora och små. Eleverna konstaterade bland annat att det är bra att det finns en tågstation i Svarte, att det är bra att det finns äldreboende samt att mycket med idrottsplatsen är bra.

En stor del av minusplupparna satte eleverna på skolan. En del av dessa upplevde vi snarare som jargong, att det är lite "tufft" att säga att skolan är tråkig. Men en del av deras tankar handlade helt enkelt om förbättringsförslag i skolmiljön, framförallt på skolgården.

Det kom fram många tankar om förändring framförallt kring skolan, centrum/stationsområdet, stranden och området öster om Svarte. Eleverna gav också idéer om aktiviteter av olika slag som simhall, ishall, tivoli och shopping. Idéer för marken öster om Svarte var bland annat tivoli och köpcenter. Förslagen är inte så realistiska just i Svarte, men det man kan se är att barnen ser att det finns en potential för marken öster om Svarte. Andra saker som kom fram var idéer om stadsbussar, bensinstation, skatepark och paintball i Svarte.

För centrum/stationsområdet kom det fram en del önskemål om mer service i form av mataffär, kiosk och restaurang. Förändringsförslagen för stranden handlade om att de vill att kiosken ska öppna igen, fler aktiviteter som till exempel minigolf samt förslag om att göra stranden och vattnet helt fritt från sten.

IDÉER OCH FÖRSLAG

I följande avsnitt sammanfattas de idéer och förslag som diskuterats på byträffarna, indelat i olika kategorier, som till exempel centrum/stationsområdet, trafik och stranden. Avslutningsvis presenteras en lista med förslag på åtgärder.

CENTRUM/ STATIONSOMRÅDET

Mycket av diskussionen i Fokus Svarte kom att handla om centrum/stationsområdet, att få en väl fungerande och attraktiv miljö kring centrum/stationen har lyfts fram som något viktigt. Dels för de som bor i byn idag men dels också för nya boende, speciellt med hänsyn till de utbyggnadsplaner som finns för Svarte.

Diskussionerna handlade bland annat om känslan av att det idag finns en avsaknad av centrum/centrumfunktion. Att centrum/stationsområdet idag upplevs som ganska trist, där finns inga direkta ytor



Centrum/stationsområdet i Svarte.

att mötas och uppehålla sig på. För att skapa ett attraktivt centrum, en samlingsplats, gavs förslag på att försköna centrum, ge det ett mer grönt intryck, skapa sittplatser och mötesplatser, mer service och färre bilar.

Diskussionerna om centrum/stationsområdet mynnade ut i några enkla skissförslag. Två alternativ till pendlarparkering samt två alternativ till omgestaltning av centrum presenterades på den sista byträffen. Skissförslagen grundar sig på de diskussioner som förts under byträffarna.

PENDLARPARKERING

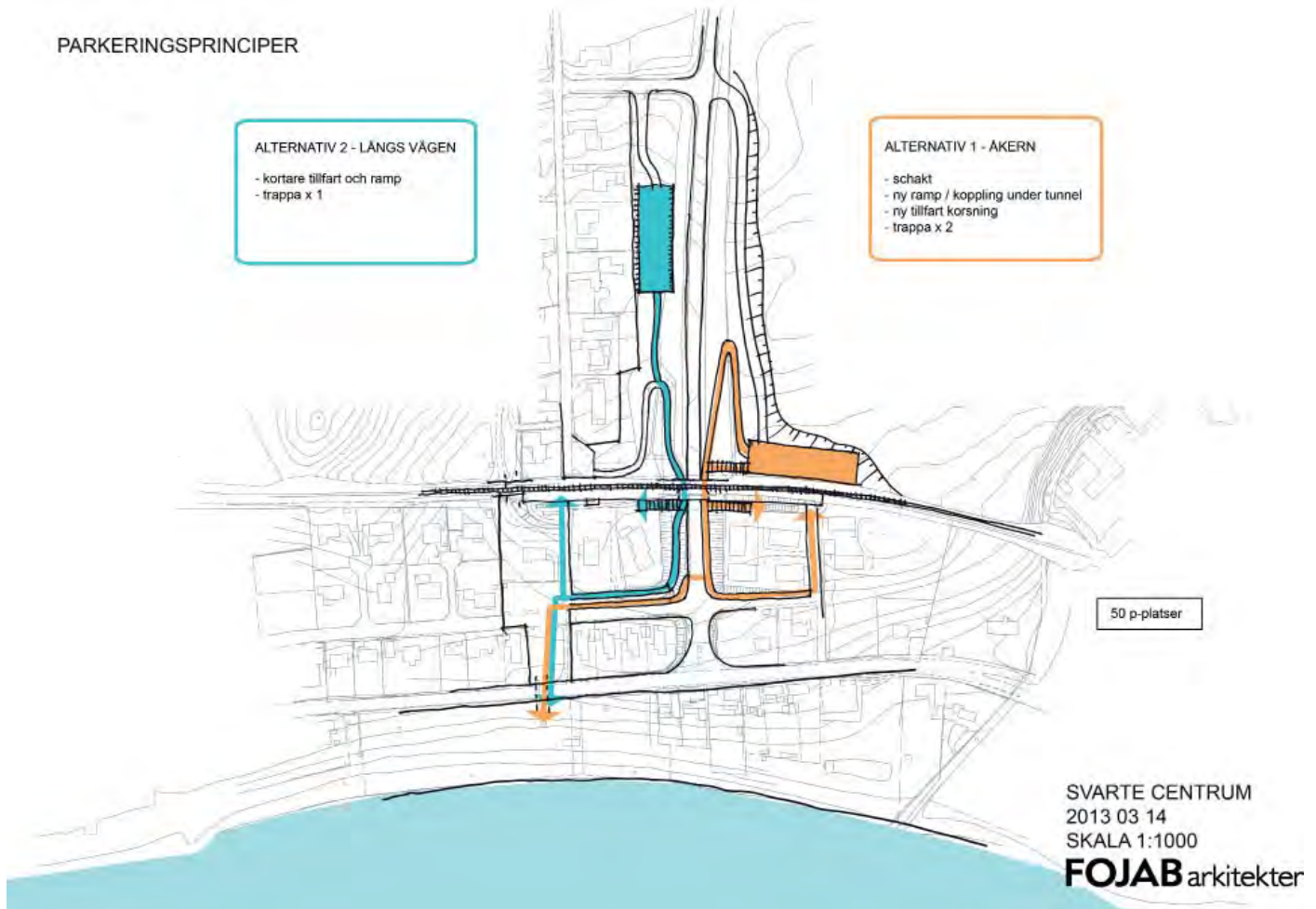
Parkeringen vid stationen är ofta full. Önskemål om att skapa en pendlarparkering på någon annan plats i närhet till stationen har förts fram. Dels för att skapa mer parkeringsmöjligheter kopplat till stationen, dels för att frigöra yta i centrum/stationsområdet för att kunna omvandla platsen samt för att minska biltrafiken där.

En pendlarparkering bör ligga så nära stationen som möjligt för att den ska fylla sin funktion, i Svarte är tillgången till mark i direkt anslutning till stationen begränsad, kommunen äger inte heller all mark i anslutning till stationen. Det krävs speciella förutsättningar för att kommunen ska kunna lösa in mark, i nuläget är det inte något som är aktuellt.

Framförallt två olika förslag på placering av pendlarparkering diskuterades. Se förslagsskiss till höger. Bägge alternativen innehåller 50 parkeringsplatser vardera, antalet parkeringsplatser och exakt placering behöver studeras vidare.

Alternativ 1 ligger på åkern precis norr om spåren. Eftersom Balkåkravägen ligger i djup skärning läggs infartsvägen till parkeringen i höjd med Orgelga-

PARKERINGSPRINCIPER



Illustrationen visar två förslag på pendlarparkering.

tan. För att komma till perrongen från parkeringen föreslås en ny gångförbindelse genom tunneln (på den östra sidan), till den kopplas både trappor och ramp.

Alternativ 2 ligger också norr om spåren men längs med Balkåkravägen. Infart till parkeringen sker från Orgelgatan. En ny gångväg ansluter till den befintliga rampen söder om parkeringen och precis söder

om spåren föreslås en trappa.

För alternativ 1 äger inte kommunen marken, vilket gör det svårt att genomföra. För alternativ 2 äger kommunen marken. Vid det här alternativet finns det ledningar under mark som behöver studeras närmare.

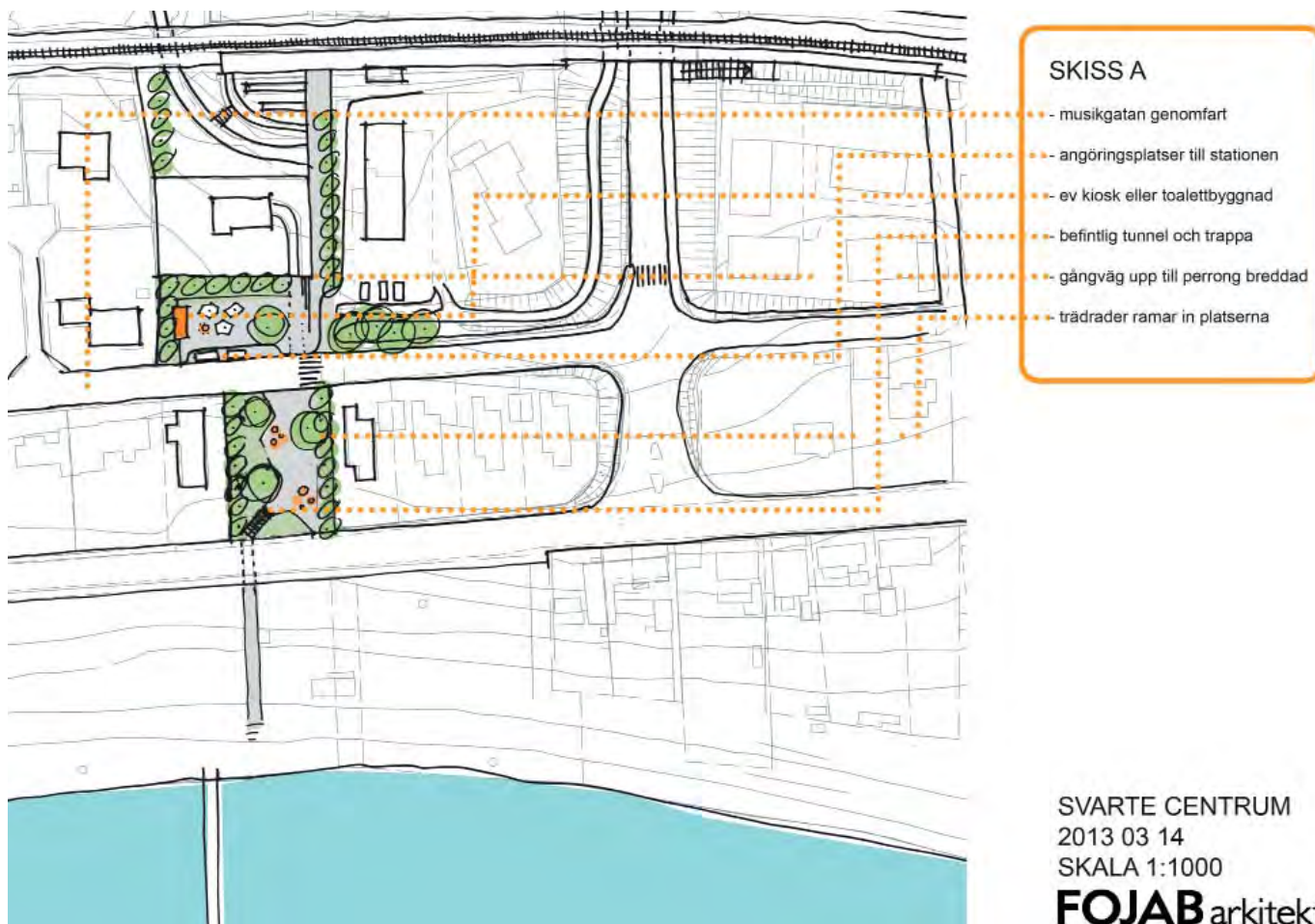
ETT NYTT TORG/EN NY SAMLINGSPLATS

Genom att flytta parkeringen från dagens läge frigörs yta centralt i Svarte. Två enkla skissförslag för omgestaltning av centrum har tagits fram. Se förslagsskisser.

I **alternativ A** föreslås framförallt en försköning av de tidigare parkeringsytorna genom att tillföra mer grönska, samt en breddning av gångvägen mellan stationen och Musikgatan. Skissen visar även att det finns utrymme för några angöringsplatser

för av- och påsläppning och handikapparkering i anslutning till torget samt att det finns utrymme för en kiosk/ och eller toalettbyggnad.

Alternativ B innehåller också försköning i form av grönska. Träden som föreslås kan (precis som i alternativ A) hjälpa till att rama in det nya torget. Även i det här förslaget är gångvägen mellan stationen och Musikgatan breddad. Den stora skillnaden är att Musikgatan är avstängd för genomfartstrafik, på det viset skapas en nästintill bilfri zon mellan



Illustrationen visar ett förslag på hur centrum/stationsområdet i Svarte kan omgestaltas.

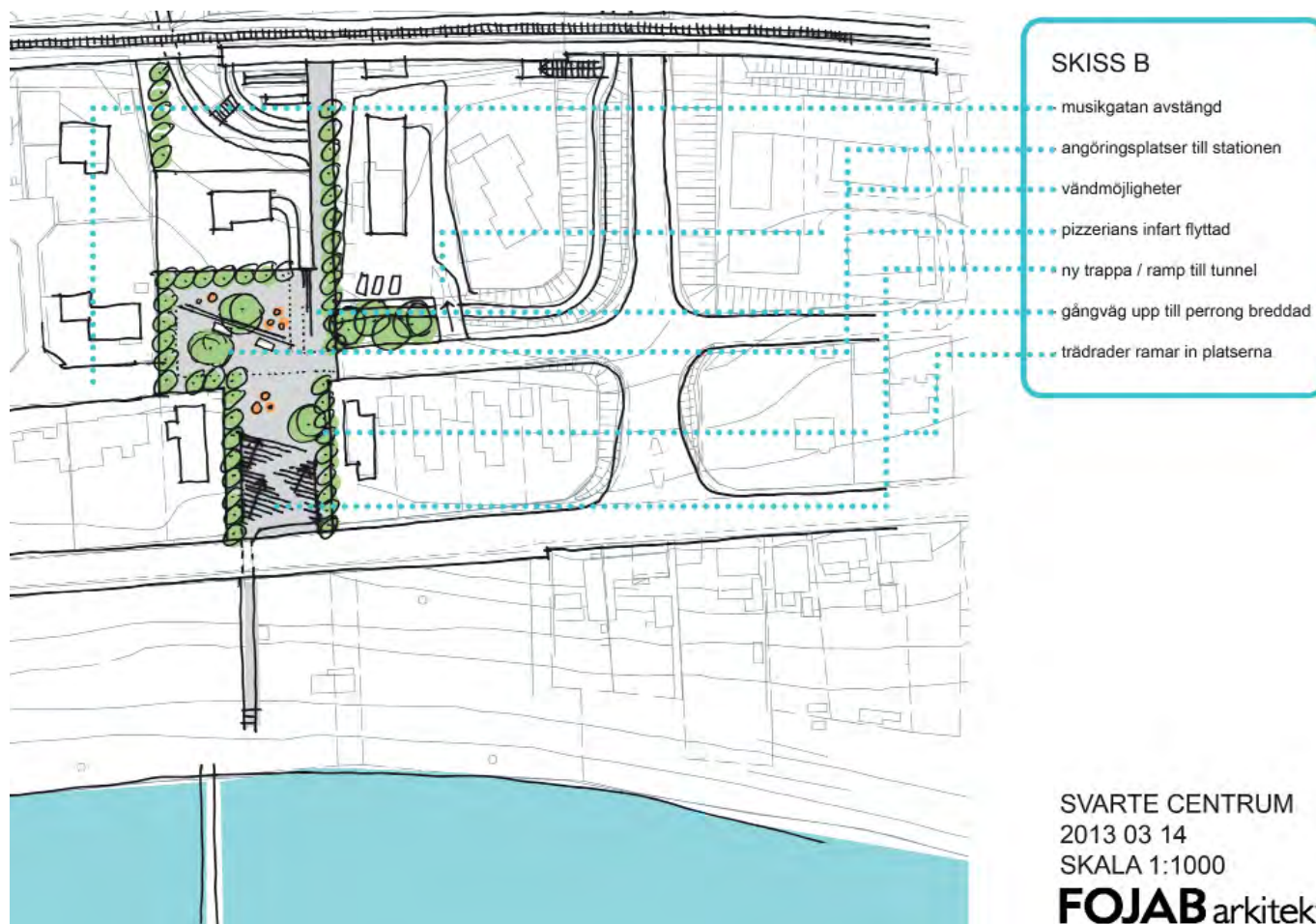
stationen och stranden, med undantag från de bilar som hämtar och lämnar vid stationen. Vad som också skiljer alternativ B från alternativ A är att det innehåller en ny trappa och ramp ner till gångtunneln, vilket kan bidra till att ge en friare sikt ner mot och igenom tunneln och en trevlig sittyta. Alternativ B visar också på en ny infart till fastigheten där restaurangen ligger idag. (Kiosk och/eller toalettbyggnad ryms även inom det här alternativet).

När skisserna presenterades vid den sista byträffen

tyckte en majoritet att alternativ B var mest tilltalande.

Bägge alternativen behöver studeras vidare, skulle Musikgatan stängas behöver utfart till en fastighet lösas samt vändmöjligheter studeras. Synpunkter framfördes också om att det är viktigt med en passage för gång- och cykel om Musikgatan stängs.

När det gäller kommersiell service i form av kiosk, affär, restaurang med mera har kommunen svårt



Illustrationen visar ett förslag på hur centrum/stationsområdet i Svarte kan omgestaltas.

att påverka, mer än att i plan tillåta den typen av verksamheter. Varken alternativ A eller B hindrar etablering av service i centrum av Svarte.

STRANDEN

GÅNGTUNNELN UNDER KUSTVÄGEN

Gångtunneln ner till stranden ser inte särskilt rolig ut. Färgen är flagnad och belysning är sönder. Det har även varit problem med att det står vatten i tunneln, vilket Samhällsbyggnadsförvaltningen arbetat med att åtgärda. På kort sikt är önskemålet en uppfräschning av tunneln. På längre sikt finns önskemål om en bredare tunnel, för att förstärka kopplingen mellan centrum/stationsområdet och stranden.

INNEHÅLL/AKTIVITET PÅ STRANDEN

På stranden finns en kioskbyggnad som är privat-ägd, men marken ägs av kommunen.

I diskussionerna kom det fram idéer om hur stran-

den skulle kunna utvecklas till en mötesplats/samlingsplats. Förslag på någon typ av "uterum", fler bänkar, fler grillplatser, lekredskap, bastu, toalett, glassförsäljning, minigolf kom fram.

I dagsläget ställs en toalett ut precis norr om gångtunneln ner till stranden inför sommarsäsongen. Att placera toaletten nere på stranden istället är inte någon bra lösning på grund av att det är svårt att komma åt att tömma den. Det är i nuläget inte heller möjligt att ha en vattentoalett nere på stranden eftersom där inte finns något avlopp.

En tillgänglighetsanpassad stege/trappa har tidigare funnits vid bryggan. Stegen/trappan togs bort på grund av att den fått skador. En ny stege/trappa har köpts in.

När Trafikverket anlade cykelväg längs Kustvägen togs några bänkar bort. Bänkarna har inte ersatts.



Gångtunneln under Kustvägen sedd från norr.



Gångtunneln under Kustvägen sedd från söder (stranden).

BEBYGGELSE

Marken öster om Svarte lyftes fram som potentiell mark för bostadsbebyggelse, vilket är i linje med fördjupningen av översiktsplanen för Svarte. Det togs också upp att det är viktigt att bygga i öster för att ge balans åt bebyggelsen i byn.

Man är mån om att den nya bostadsbebyggelsen som planeras i väster, ska planeras och bebyggas med omsorg.

Något som också kom upp i samtalen var att det inte finns så många olika typer av boendeformer i Svarte. Den största delen av bebyggelsen består av villor och det finns få hyresrätter. I byn finns ett särskilt boende (för den som har stort behov av omvårdnad och service) för äldre. Någon annan typ av boende specifikt för äldre finns inte.

Funderingar och förhoppningar om att det görs något bra av fastigheten där förskolan låg tidigare fördes fram. Samhällsbyggnadsnämnden har i uppdrag att sälja kommunala fastigheter som inte används till någon kommunal verksamhet.

SKOLAN

Eleverna i årskurs 5 på Svarteskolan hade en del tankar kring sin skolmiljö. Det kom idéer om ommålning av hinderbana, skatepark, större skolgård, mer gympasaker, ny asfalt på bandyrinken med mera. I fokusprogrammet föreslås inte några åtgärder för skolgården. Förändringsprojekt för skolgården skulle kunna drivas genom elevprojekt/elevrådet och föräldraföreningen i dialog med skolledningen.

IDROTT, LEK & REKREATION

LEKPLATSER

Önskemål om fler lekplatser har kommit, förslag på förbättringar av lekplatsen vid Kvartettgatan har kommit och förslag på lekplats nere på stranden. Samhällsbyggnadsnämnden antog 2012-11-22 (§ 154) *Förslag till lekplatsprogram för Ystads kommun med policy samt åtgärdsprogram för kommunens lekplatser* som parkavdelningen arbetar efter. I policyn framgår hur man ser på lekplatserna i Svarte.

Årskurs 5 önskar förbättringar av tennisplanen vid lekplatsen söder om Basungatan, till exempel är nätet slitet. Kommunens parkavdelning kommer att göra en översyn av samtliga tennisbanor på kommunal mark under de närmaste åren.

IDROTTSPLATSEN

Mycket positivt har sagts om idrottsplatsen, bland annat att den kommer att få en konstgräsplan. Däremot har det varit mycket synpunkter på tennisbanorna vid idrottsplatsen och deras skick. Svarte tennissällskap, som bildats under 2013, arbetar med att fräscha upp tennisplanerna.

KOMMUNAL FASTIGHET SÖDER OM KUSTVÄGEN

Söder om Kustvägen (cirka 100 m öster om korsningen Kustvägen/Balkåkravägen) finns en kommunal fastighet, där det kommit synpunkter om att det ser tråkigt ut med döda och nedfallna träd. Området är avsett som naturmark. Dött och nedfallt material är bra för den biologiska mångfalden. Området ligger dessutom inom strandskydd, ska mindre åtgärder göras krävs samråd med kommunekolog och planarkitekt.

GÅNGVÄGAR/VANDRINGSSTRÅK

Idéer på en gångbana runt Svarte, som en fortsättning på Kärleksstigen för att få till ett gångstråk runt Svarte kom fram. I fördjupningen av översiktsplanen för Svarte pekas några vandringsstråk ut, de som inte redan finns idag är kopplade till de utbyggnadsplaner som presenteras. Vid utbyggnad av Svarte väster, Balkåkra strädden (där planläggning pågår) kan en koppling från det nya området till Kärleksstigen komma till.

Det gavs också förslag på en gångstig söder om Skönadalsvägen precis väster om Svarte och en gångstig på kullen/kullarna nordväst om stationen.

TRAFIK

TRAFIKVERKETS VÄGAR

Trafikverket är väghållare för Skönadalsvägen, Balkåkravägen och Kustvägen. Det har bland annat kommit fram synpunkter om hastigheten på Kustvägen. 2008 gjordes mätningar av hastigheten, medelhastigheten varierade över dygnet men låg på en relativt konstant nivå kl 07.00-18.00 (49 km/h och 51 km/h för respektive mätpunkt). Efter mätningarna har hastighetsdämpande åtgärder genomförts.

Ett stort problem som tagits upp är att övergången över Skönadalsvägen till idrottsplatsen inte är bra. Många barn passerar här och det är viktigt att de kan ta sig över vägen på ett säkert sätt.

Andra synpunkter som kom fram var dålig sikt korsningen Balkåkravägen/Kustvägen samt att trottoar saknas en liten bit längs den sydöstra delen av Balkåkravägen.

TRAFIKSPEGLAR

Under byavandringen i augusti 2012 lyftes behovet av trafikspeglar vid utfarterna från Schottisgatan och Folkdansgatan ut på Skönadalsvägen. Samhällsbyggnadsförvaltningen har tittat på hur det ser ut och satt upp en trafikspegel vid Folkdansgatan.

BELYSNING GÅNG- OCH CYKELVÄGEN YSTAD - SVARTE

Önskemål om belysning längs gång- och cykelvägen mellan Ystad och Svarte har kommit upp. Samma fråga har också tagits upp i ett medborgarförslag och i en motion till kommunfullmäktige. Motionen är under behandling och har ännu inte tagits upp för beslut i kommunfullmäktige. I ärendet redovisas en uppskattade kostnad för belysning längs gång- och cykelvägen.

ÖVRIGT

Synpunkter lämnades på underhåll av vissa vägar. När sådant upptäckts går det bra att felanmäla det till kommunen via kommunens hemsida alternativt via telefon.



Trottoar saknas vid Balkåkravägen.

Årskurs 5 önskar säkrare staket till järnvägsspåret vid Pianogatan. Staketet är i skick, ingen åtgärd föreslås i programmet.

Önskemål om ny tunnel under järnvägen i västra delarna av Svarte, i samband med den planerade utbyggnaden av Svarte väster, Balkåkra Strädden.

ÖVRIGT

Synpunkter om att det ibland är skräpigt vid återvinningsstationen vid idrottsplatsen har kommit fram. Återvinningsstationer drivs av Förpacknings- och tidningsinsamlingen (FTI). Vid synpunkter på återvinningsstationer (till exempel nedskräpning) vänder man sig till dem. Vanligtvis finns kontaktuppgifter uppsatta på respektive återvinningsstation.

FÖRSLAG PÅ ÅTGÄRDER

I listan till höger presenteras förslag på åtgärder som kommit fram i Fokus Svarte. Till varje åtgärd redovisas en uppskattad kostnad för åtgärden, vem som är ansvarig för att den genomförs, en uppskattning av när den skulle kunna genomföras samt eventuella övriga synpunkter. Till flertalet av åtgärderna finns inga pengar avsatta i dagsläget.

Det här programmets huvudsyfte är att sammanfatta den dialog som förts och redovisa de förslag på åtgärder som kommit fram i dialogen. Kommunfullmäktiges beslut att godkänna fokusprogrammet är inte ett beslut om att åtgärderna kommer att genomföras. Det är ett beslut om att fokusprogrammet ska kunna fungera som underlag för fortsatt utveckling av Svarte och att det ligger till grund för kommunens budgetarbete. (På s 2 finns mer information om hur fokusprogrammet kan användas).

Efter att kommunfullmäktige beslutat om fokusprogrammet kan åtgärds punkterna tas upp i kommunens budgetarbete och prioriteras jämte mot andra investeringar. Budgeten antas av kommunfullmäktige inför varje budgetår. Investeringarna är av olika karaktär, vissa mindre investeringar kan tas i samhällsbyggnadsnämnden. Investeringar kan endast komma ifråga i mån av resurser, när medel medges.

FORTSATT ARBETE MED CENTRUM/ STATIONSOMRÅDET

Tidigare har en arkitekttävling för utformningen av centrum/stationsområdet i Svarte diskuterats. I det här fokusprogrammet föreslås istället att resurser läggs på att arbeta vidare utifrån de skissförslag som tagits fram samt att arbeta med att genomföra en sådan förändring.

UPPFÖLJNING

Fokusprogrammet kommer inte att revideras årligen. Däremot kan en årlig återkoppling och diskussion kring åtgärdslistan ske tillsammans med byalaget. Byavandringarna kan fungera som ett tillfälle för uppföljning. Åtgärdslistan kan användas aktivt för att "bocka av" åtgärderna efterhand som de genomförs. Byalagets styrelse följer också upp arbetet.

ÅTGÄRD	UPPSKATTAD KOSTNAD	ANSVAR	FÖRESLAGEN TIDPLAN	ÖVRIGT
Pendlarparkering , alternativ 2 (se s 9). Planändring för ovanstående.	3 milj kr (endast anläggningskostnad, kostnad för projektering tillkommer). 150 000 kr	Samhällsbyggnadsförvaltningen	2015 2014	Finansiering från Skånetrafiken är nödvändig.
Omgestaltning av centrum/stationsområdet	10 milj kr (endast anläggningskostnad, kostnad för projektering samt eventuell planändring tillkommer).	Samhällsbyggnadsförvaltningen	2017	
Breddning av gångtunneln under Kustvägen	10 milj (endast anläggningskostnad, kostnad för projektering samt eventuell planändring tillkommer).	Samhällsbyggnadsförvaltningen	Efter 2017	
Uppfräschning av gångtunneln under Kustvägen, i form av målning och ny belysning.	100 000 kr	Samhällsbyggnadsförvaltningen	2014	
Ny tillgänglighetsanpassad stege/ trappa till bryggan på stranden.	70 000 kr	Samhällsbyggnadsförvaltningen	2013	
Mindre åtgärder som exempelvis bänkar, grillplatser och mindre planteringar.		Svarte byalag	2013-	För mindre åtgärder kan byalaget själva söka medel från kommunen med motivering för att t.ex. få bidrag till bänkar etc.
Förbättring av lekplatsen vid Kvartettgatan, i form av ny rutschbana.		Samhällsbyggnadsförvaltningen	2014-2016	Enligt kommunens lekplatsprogram är inköp av ny rutschbana planerad till 2014-2016.

ÅTGÄRD	UPPSKATTAD KOSTNAD	ANSVAR	FÖRESLAGEN TIDPLAN	ÖVRIGT
Konstgräsplan till idrottsplatsen.	1,8 mkr	SoGK Charlo	2013	Kommunal borgen för lån till högst 500 000 kr har beviljats av kommunfullmäktige § 12/130117. Investerings- och driftsbidrag har beviljats av barn- och utbildningsnämnden § 74/130822 till max 120 000 kr respektive 40 000 kr.
Uppfräschning av tennisbanorna vid idrottsplatsen.		Svarte tennissällskap		
Säkrare övergång till idrottsplatsen över Skönadalsvägen.	100 000 kr	Samhällsbyggnadsförvaltningen	2015	
Ny tunnel under järnvägen för trygg gång- och cykelväg till planerat område i väster.	10 mkr	Midroc Property Development	Ungefär i etapp 2 (cirka år 2020), av den planerade utbyggnaden av Svarte väster, Balkåkra Stråden.	
Trafikspeglar vid trafikfarliga utfarter mot Skönadalsvägen.		Samhällsbyggnadsförvaltningen	Trafikspegel uppsatt vid Folkdangatan 2013.	

ÅTGÄRD	UPPSKATTAD KOSTNAD	ANSVAR	FÖRESLAGEN TIDPLAN	ÖVRIGT
Belysning längs cykelvägen Ystad - Svarte.	Ungefärlig investeringskostnad är cirka 350 000 kr per kilometer.			En motion angående samma åtgärd har lämnats in till kommunfullmäktige. Motionen är under behandling men har ännu inte varit uppe för beslut i kommunfullmäktige.
Trottoar längs sydöstra delen av Balkåkravägen.		Samhällsbyggnadsförvaltningen	2013	Samhällsbyggnadsförvaltningen tar kontakt med Trafikverket (som är väghållare) för att påtala situationen.
Gångstig söder om Skönadalsvägen precis väster om Svarte.		Svarte byalag	2013	Byalaget tar kontakt med markägaren för att diskutera möjligheten till en enkel gångstig.

Fokusprogrammet är framtaget av Plan o Bygg, Samhällsbyggnadsförvaltningen. Avstämning med tekniska avdelningen och representanter från Svarte byalags styrelse har skett.

Dnr: 2012/10188

2013-10-03, rev 2013-10-16

