



Ystads kommun



MILJÖPROGRAM FÖR YSTADS KOMMUN 2021-2025

PROGRAM



AKTIVERANDE - VAD VI VILL UPPNÅ

PROGRAM

Är vägledande och beskriver önskvärd utveckling av verksamheten.

STRATEGI

Utgör grund för prioritering och beskriver hur kommunen ska uppnå uppsatta mål inom ett område.

PLAN

Konkreta mål och åtgärder och svarar på vad, vem, när och hur.

NORMERANDE - HUR VI SKA TÄNKA OCH GÖRA

FÖRHÅLLNINGSSÄTT

Vägleder och klargör Ystads kommuns övergripande syn och inställning till något.

RIKTLINJE

Säkerställer ett korrekt agerande och god kvalitet vid handläggning och utförande.

RUTIN

Anger hur en fråga ska hanteras eller hur ett uppdrag ska verkställas.

Dokumentet gäller för:
Kommunens alla nämnder
och bolag

Gäller fr o m - t o m:
2021 - 2025

Fastställd av:
Kommunfullmäktige 2021-04-22 §130
Ersätter: Miljöprogram KF 2014-08-21,
§108/2014 med tillhörande handlings-
planer samt Energi- och Klimat-
strategi KF 2015-09-17 §131

För revidering ansvarar:
Kommunstyrelsen

Ärendenummer: KS 2020/58

Ansvarig för uppdatering:

INNEHÅLL

• FÖRORD	5
• INLEDNING/UTGÅNGSPUNKTER	6-7
• YSTADS KOMMUNS MILJÖMÅL - MÅLSTYRNING	8-9
• STRATEGISKT MILJÖMÅL 1 - Vattenmiljöer i balans	10-11
• HAVET, SJÖARNA OCH VATTENDRAGEN SKA HA EN GOD MILJÖ	12
• HÅLLBART NYTTJANDE AV VATTENRESURSER SIDAN	12
• STRATEGISKT MILJÖMÅL 2 - Hållbart nyttjande av markresurser	14-15
• ETT HÅLLBART SAMHÄLLE	16
• ETT RIKT ODLINGSLANDSKAP OCH EN LEVANDE LANDSBYGD	17
• STRATEGISKT MILJÖMÅL 3 - Rik natur- och kulturmiljö	18-19
• FÖRSTÄRKA OCH FÖRBÄTTRA MED EKOSYSTEMTJÄNSTER	20
• BEVARA, ANVÄNDA OCH UTVECKLA VÄRDEFULLA NATUR- OCH KULTURMILJÖER	20
• GODA MÖJLIGHETER TILL FRILUFTSLIV	21
• STRATEGISKT MILJÖMÅL 4 - En giffri miljö och ett mer resurseffektivt samhälle	22-23
• GIFTFRI VARDAG OCH HÅLLBAR KONSUMTION	24
• FÖRORENINGAR I LUFT, MARK OCH VATTEN	24
• CIRKULÄRA FLÖDEN	25
• STRATEGISKT MILJÖMÅL 5 - Begränsad klimatpåverkan i ett klimatsäkert samhälle	26-27
• ETT HÅLLBART TRAFIKSYSTEM	28
• BEGRÄNSAD KLIMATPÅVERKAN SAMT PRODUKTION OCH ANVÄNDNING AV ENERGI	28
• ANPASSA SAMHÄLLET FÖR ETT FÖRÄNDRAT KLIMAT	29
• BEGREPPSORDLISTA	30
• BILAGA 1 TILL MILJÖPROGRAM 2021–2025	32
• BILAGA 2 INDIKATORER	33



FÖRORD

Ystads kommun arbetar för hållbarhet i ett miljömässigt, socialt och ekonomiskt perspektiv. Målet är att skapa goda och attraktiva livsmiljöer för dem som besöker, bor och verkar i kommunen.

I september 2015 antog världens stats- och regeringschefer en utvecklingsagenda för hållbar utveckling. Agenda 2030 består av 17 globala mål som är odelbara och som syftar till att utrota fattigdom, stoppa klimatförändringar och skapa fredliga och trygga samhällen. Det yttersta målet med en hållbar utveckling är att ge kommande generationer samma goda förutsättningar och möjligheter att utvecklas, som tidigare generationer har haft.

Det krävs omvälvande beteendeförändringar för att nå målen i Agenda 2030, men vi har allt att vinna på en omställning, eftersom vi har allt att förlora på att fortsätta som vi gör.

I Ystad vill vi komma till rätta med miljöproblemen och inte lämna över dem till kommande generationer. För att nå målet måste hållbarhetsperspektivet genomsyra både kommunens interna och utåtriktade arbete. Vi gör redan mycket som vi är stolta över – samtidigt har vi också mycket kvar att göra.

Vårt miljöarbete ska präglas av långsiktighet, helhetssyn och kreativitet. En tydlig målstyrning och regelbunden uppföljning är viktiga redskap i vår strävan efter ständig förbättring och utveckling.

Kommunens verksamheter och bolag har olika uppdrag och förutsättningar, men gemensamt är ansvaret för miljön, klimatet och människors hälsa.

Miljöprogrammet är ett av flera verktyg för att förverkliga och konkretisera kommunens vision och beskriver hur kommunen planerar att främja hållbara livsmiljöer och god livskvalitet för hela kommunen.

Gunilla Andersson (M),
ordförande Hållbarhetsutskottet

Dags att bryta trenden

UTGÅNGSPUNKTER OCH OMVÄRLDSANALYS

År 2009 identifierade en stor grupp forskare nio globala processer som reglerar jordsystemets stabilitet och resiliens. Dessa processer utgör de planetära gränserna inom vilka mänskligheten kan fortsätta att utvecklas och frodas. De planetära gränserna reglerar det samspel mellan mark, hav, atmosfär och biologisk mångfald som tillsammans skapar de förutsättningar på jorden som våra samhällen är beroende av. Fyra gränser bedöms ha överskridits: klimatförändringar, förlust av biologisk mångfald, förändrad markanvändning samt förändrade flöden av kväve och fosfor. Utöver det riktas uppmärksamheten mot spridningen av kemikalier, som kan utgöra ett minst lika allvarligt hot.

Europa står inför miljöutmaningar av aldrig tidigare skådad skala och betydelse, men också med en mer medveten allmänhet och intensivare insatser inom EU. Enligt Europeiska miljöbyrån (EEA), som har bedömt miljötilståndet i Europa, behöver handlingskraften öka omedelbart för att nå målen för 2030 och 2050. Den miljölagstiftning som finns och de åtgärder som genomförts har varit till stor fördel för miljön i EU, men åtgärderna räcker inte. Inom de närmaste 10 åren behöver trenderna för den snabba förlusten av biologisk mångfald, klimatförändringarnas ökande effekter och överutnyttjandet av naturresurser vändas.

Den ökande medvetenheten hos allmänheten, tekniska innovationer, växande gemensamma initiativ och intensifierade insatser av EU betraktas som avgörande delar i utvecklingen. Enligt EEA behöver EU trappa upp och snabba på beslut som främjar ett hållbart samhälle, bland annat främja innovationer och ställa om finanssektorn till hållbara investeringar. Samtidigt behöver även de risker en omställning innebär beaktas så att förändringarna blir såväl miljömässigt som socialt och ekonomiskt hållbara.

Världens befolkning har fördubblats bara på de senaste 40 åren och de flesta bor i städer. För att tillgodose våra behov har vi bebyggt grönområden, dikat ut våtmarker och fragmenterat landskapet. Idag står vi inför stora samhällsutmaningar med ett förändrat klimat och en ökad urbanisering som påverkar ekosystemen och de tjänster de levererar och som vi är beroende av. Med ökande befolkning och bostadsbehov ses den täta staden som lösningen för många miljöproblem som till exempel minskat ianspråktagande av jordbruksmark, minskad energianvändning och bättre nyttjande av befintlig infrastruktur. Den täta staden innebär dock att konflikter kopplade till luftföroreningar, buller och riskfrågor riskerar att uppstå när



kommuner försöker exploatera i centrala lägen. Det behövs tydliga politiska avvägningar och ställningstaganden för att minimera konflikterna och skapa en god livsmiljö för människor.

Vatten är en grundförutsättning för liv. Av allt vatten på jorden är endast cirka en procent användbart för människan. Det är av yttersta vikt att vi vårdar vårt vatten och att vi förhindrar utsläpp som riskerar att göra vattnet otjänligt. Utan livskraftiga och välmående vattenförekomster förstörs livsmiljöerna och förutsättningarna för de många arter som lever i och kring dem.

FN:s ramkonvention för klimatförändringar anger att halten växthusgaser i atmosfären ska stabiliseras på en nivå som innebär att människans påverkan på klimatsystemet inte leder till negativa konsekvenser. Detta ska uppnås på ett sådant sätt och i sådan takt att den biologiska mångfalden bevaras, livsmedelsproduktionen säkerställs och andra mål för hållbar utveckling inte äventyras. De senaste 10 åren har varit den varmaste perioden som uppmätts under de 150 år då det finns tillförlitliga data över den globala medeltemperaturen. Ökningen av den globala temperaturen orsakar förändringar i klimatet med successivt allvarigare och mer svåröverblickbara konsekvenser för allt det som utgör förutsättningarna för det liv vi är vana vid. Ekosystemen, den biologiska mångfalden samt människors samhällen och försörjningsmöjligheter kommer att påverkas.

Det behövs en omställning av vår livsstil för att få till en förändring. Kommunen har både ett ansvar och en stor möjlighet att påverka utvecklingen genom sin roll som verksamhetsutövare, planerare, inköpare, myndighet, kunskapsspridare, inspiratör och föredöme. Kommunen har också en viktig roll i att vara föregångare på lokal nivå, och bjuda in det lokala näringslivet, föreningar, markägare och medborgare i det gemensamma arbetet för en miljömässigt, socialt och ekonomiskt hållbar utveckling.

Syfte

Arbetet för en hållbar utveckling genomsyrar hela Ystads kommuns uppdrag och ska vara en naturlig del av arbetet i samtliga verksamheter. Med hjälp av miljöprogrammet är det möjligt att sätta enskilda beslut i ett större perspektiv och på så sätt gynna utvecklingen på lång sikt.

Miljöprogrammet fokuserar på de miljömässiga aspekterna för att skapa en hållbar utveckling i Ystads kommun. Miljöprogrammet anger kommunens mål och inriktningar inom området och ska tillsammans med folkhälsoprogrammet bidra till att kommunen uppnår det av riksdagen antagna Generationsmålet.

RIKSDAGENS GENERATIONSMÅL

Det övergripande målet är att till nästa generation lämna över ett samhälle där de stora miljöproblemen är lösta, utan att orsaka ökade miljö- och hälsoproblem utanför Sveriges gränser.

Programmet är vägledande och beskriver den önskvärda utvecklingen av Ystads kommun år 2021 till 2025.

YSTADS KOMMUNS MILJÖMÅL

Kommunens övergripande mål är en gemensam utgångspunkt för kommunens arbete med miljö och folkhälsa. Kopplat till detta finns fem strategiska miljömål.

Under varje strategiskt mål framgår i programmet vilka inriktningar kommunen har för att bidra till miljömässig hållbarhet och nå målen.

Miljöprogrammet utgår från de nationella miljömålen och de globala hållbarhetsmålen (Agenda 2030). Vilka nationella och globala mål som programmet särskilt berör förtydligas under respektive strategiskt miljömål.

Miljöprogrammets genomförande

Miljöprogrammet är ett av Ystads kommuns övergripande styrdokument och används av respektive nämnd, förvaltning och bolag i det årliga arbetet med att utarbeta och formulera nämnd-/styrelsemål, aktiviteter och indikatorer kopplat till målstyrningen (se illustration sid 9). I framtagandet av nämnd-/styrelsemål, aktiviteter och indikatorer är utgångspunkten den egna verksamhetens miljöpåverkan och möjligheter. Detta för att säkerställa att de nämnd-/styrelsemål, aktiviteter och indikatorer som tas fram går i linje med miljöprogrammets inriktningar och tillsammans bidrar till att målen uppnås. Programmet riktar sig huvudsakligen till förtroendevalda och tjänstepersoner i Ystads kommun.

Uppföljning av detta program

De nämnd-/styrelsemål och aktiviteter som är kopplade till miljöprogrammets strategiska mål och inriktningar samt de indikatorer som är kopplade till det övergripande målet och underliggande nämnd-/styrelsemål följs årligen upp genom kommunens befintliga styr-, lednings- och uppföljningssystem. Den årliga bedömningen av det övergripande målet bygger på en analys och sammanvägning av indikatorutfall, utfall för underliggande nämnd-/styrelsemål och förvaltningsledningarnas bedömning av hur väl genomförda aktiviteter bidragit till målet. Utifrån resultatet görs även en gemensam analys som underlag för planering, något som kan innebära förändringar och nya prioriteringar.

Uppföljning av såväl Miljöprogram som Folkhälsoprogram sker också genom att representanter från respektive förvaltning och bolag årligen bjuds in till Hållbarhetsutskottet för att presentera det hållbarhetsarbete som genomförts under året och ge möjlighet till dialog.

Program är ett styrande dokument

Program är det mest övergripande styrdokumentet och omfattar såväl förvaltningar som bolag. Ett program uttrycker en önskvärd utveckling av Ystads kommun och ska vara vägledande för hela kommunen. Ett program fastslår den politiska inriktningen inom det aktuella området, men tar inte ställning i detalj till utförande eller metoder.

Exempel på andra styrdokument är strategier och planer som mer i detalj beskriver hur kommunen ska uppnå uppsatta mål och åtgärder inom ett särskilt område. I bilagan med styrdokument av intresse framgår bland annat vilka strategier och planer som är kopplade till miljöprogrammet.

ÖVERGRIPANDE MÅL

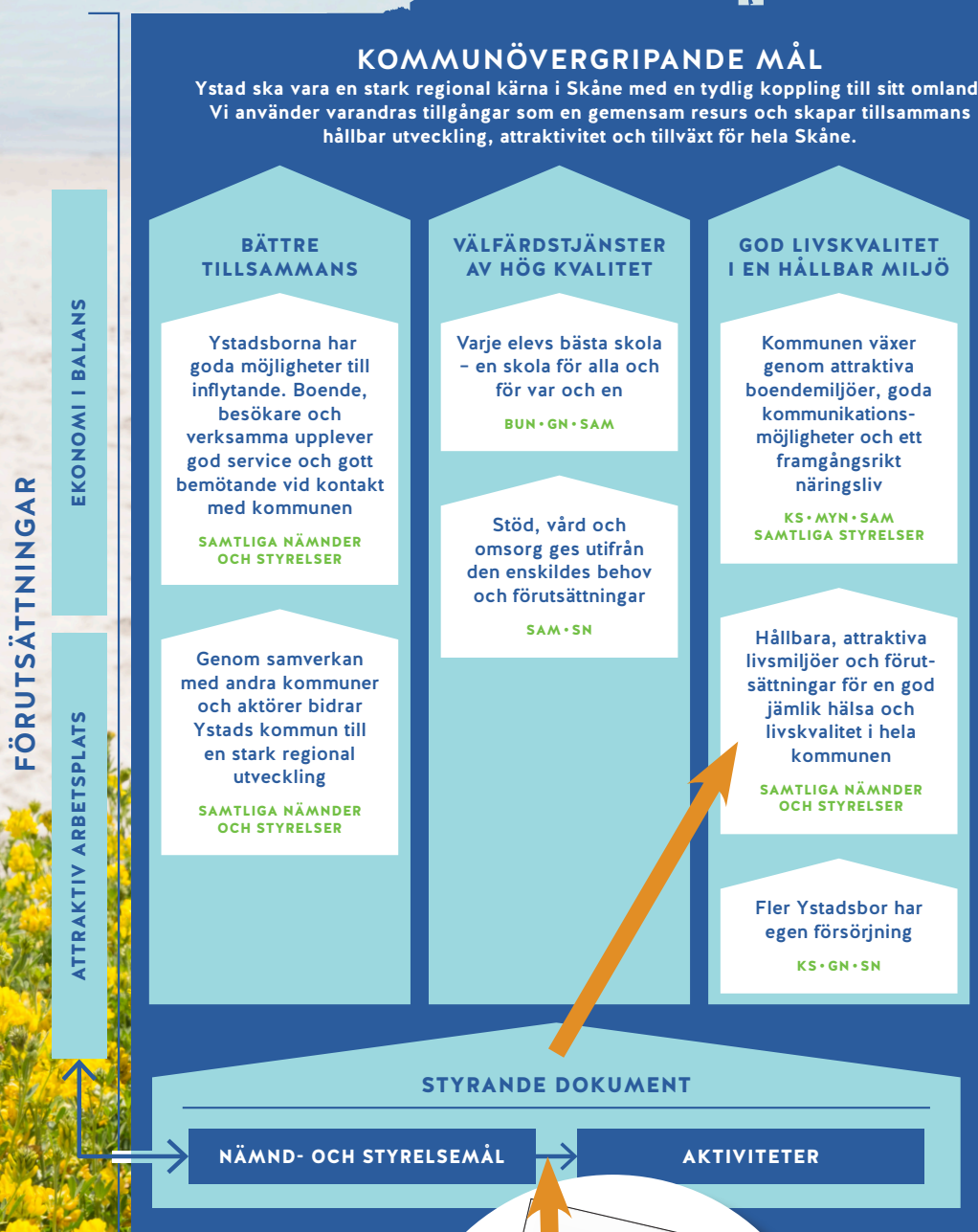
I Ystad finns hållbara, attraktiva livsmiljöer och förutsättningar för en god jämlik hälsa och livskvalitet i hela kommunen.

STRATEGISKA MILJÖMÅL

1. Vattenmiljöer i balans
2. Hållbart nyttjande av markresurser
3. En rik natur- och kulturmiljö
4. En giftfri miljö och ett mer resurseffektivt samhälle
5. Begränsad klimatpåverkan i ett klimatsäkert samhälle

VISION 2030

Ystad är porten till framtiden och omvärlden. Här finns en god miljö för kreativa idéer och företagen verkar såväl lokalt som globalt. Vi har en mångfald av fritid, kultur och nyskapande aktiviteter. Här erbjuder vi attraktiva och havsnära boenden i allt från medeltida stadskärnan till den öppna landsbygden. Ystad är den lilla staden med de stora möjligheterna.



Miljöprogrammet ligger till grund för mål och aktiviteter.

Strategiskt miljömål 1

Vattenmiljöer i balans

Detta mål innefattar vattenmiljöer så som havet, sjöarna och vattendragen (ytvatten), men även vattenresurser som grundvatten och dricksvatten.

EU:s ramdirektiv för vatten anger att senast 2027 ska samtliga ytvatten och grundvatten ha uppnått god kemisk, ekologisk och kvantitativ status. I den svenska lagstiftningen anges det som miljö kvalitetsnormer för vatten. Inget av de vattendrag eller de sjöar i Ystads kommun som har statusbedömts uppnår god ekologisk eller kemisk status enligt vatteninformationssystem Sverige (VISS).

Ystads kommun har ett delansvar för att kommunens yt- och grundvatten uppnår målen enligt EU:s vattendirektiv genom att minimera skadliga utsläpp till vatten. Detta kan ske genom till exempel utbyggnad av kommunala vatten- och avloppssystem och planering av omhändertagande av dagvatten.

Försörjningen av dricksvatten i Ystads kommun är för närvarande god, ett nytt vattenverk byggdes i Nedraby 2015. Reningsverket Sjöhögen byggdes ut och renoverades 2017. Både vattenverket och avloppsreningsverket har dimensionerats för 25 års användning vid 1 % årlig befolkningstillväxt. Nya vattenskyddsområden och vattenskyddsföreskrifter, vilka ska fastställas av Länsstyrelsen, har tagits fram för samtliga kommunala vattentäkter.

Genom att arbeta strategiskt och systematiskt med dagvattnet är det möjligt att arbeta mot flera miljöproblem samtidigt. Det är dagvatten som transporterar kemikalier och näringsämnen till vattenförekomsterna och genom uppströmsarbete och god kännedom om föroreningskällorna, kan kommunen göra medvetna val i samband med planering och byggande så att föroreningar från olika källor minimeras eller avlägsnas. En god dagvattenhantering har också betydelse för hur väl ett samhälle kan hantera större mängder vatten till exempel i samband med skyfall. Naturbaserade dagvattenlösningar kan också skänka mervärden till exempel i form av ökad attraktivitet och ökad biologisk mångfald.

Relaterar till följande nationella miljömål



Relaterar till följande globala hållbarhetsmål





Inriktningar för att uppnå målet

HAVET, SJÖARNA OCH VATTENDRAGEN SKA HA EN GOD MILJÖ

Utan livskraftiga och välmående vattenförekomster förstörs livsmiljöerna och förutsättningarna för de många arter som lever i och kring dem.

Näringsämnen i form av kväve och fosfor finns naturligt i miljön, men när extra näringsämnen tillförs vattnet på grund av mänskliga aktiviteter kan övergödning uppstå. Övergödning har varit ett problem under många år i kommunens vattendrag, sjöar och i Östersjön. Många vattendrag har även blivit sänkta och utdikade. Ett annat problem är invasiva främmande arter som utgör ett hot mot den biologiska mångfalden, de kan vara ett hot mot hälsan och de orsakar kostnader både för samhället och den enskilde.

De tre statusbedömda åarna i Ystads kommun har måttlig ekologisk status och de båda sjöarna har dålig ekologisk status. Samtliga vattendrag och de båda sjöarna har dålig kemisk status. För grundvatten anges den kvantitativa statusen vara god medan den kemiska är oklassad.

Kväve och fosforläckage från jordbruksmarken anges som det största bidraget till övergödning men även bräddning i reningsverk, enskilda avlopp och utsläpp från industrier bidrar. Många vattendrag har förlorat sitt naturliga lopp genom att de blivit uträtade och sänkta. Detta påverkar flöden och livet i vattendragen. Ystads kommun ska fortsatt sträva mot att uppnå god ekologisk och kemisk status i vattendragen, sjöarna och havet. Vattnet tar ingen hänsyn till gränser och kräver därför gränsöverskridande och långsiktiga samarbeten mellan till exempel kommuner. Vattenråden, som samlar kommuner, föreningar, företag, organisationer och privatpersoner, är ett gränsöverskridande samarbetsorgan som behöver utvecklas och stärkas vad gäller resurser och långsiktighet. Ystads kommun ska också arbeta för att minska nedskräpningen i vattendragen.

HÅLLBART NYTTJANDE AV VATTENRESURSER

Färskvatten är en värdefull grundförutsättning och det är därför viktigt att hushålla med det och arbeta med smart lagerhållning och minskat slöseri.

Även om tillgången till dricksvatten är god i Ystads kommun idag kommer klimatförändringarna att leda till en minskad tillgång till färskvatten. Då sannolikheten för extremväder ökar så ökar även risken att dricksvattnet kontamineras. En höjd havsnivå och ökad erosion utgör hot mot infrastruktur, ledningar och reningsverk. En framtida utmaning är potentiella konflikter kring uttag av vatten för bevattning av jordbruksgrödor och uttag för andra behov under varma och torra somrar. Växande befolkning och ett stort besöksstryck under sommarmånaderna kan ytterligare bidra till brist på dricksvatten. Ystads kommun ska aktivt arbeta med att planera för och förebygga brist på vatten. Information till markägare om hushållning av vattenresurser är en viktig del i detta arbete.

Kommunen har ansvar för att ta emot dagvatten inom tätbebyggda områden och för att hantera dagvattnet på ett sätt som förhindrar skador på bebyggelse och miljö. Vid förändringar i den bebyggda miljön ska situations- och platsanpassade åtgärder för fördröjning och infiltration tas fram. För att hushålla med markresurser så ska ytor för dagvatten kunna samutnyttjas för andra ändamål. Genom att exempelvis skapa multifunktionella ytor, som både kan erbjuda möjlighet för rekreation och umgänge samt för hantering och lagring av dagvatten, kan marken nyttjas på ett effektivt sätt.

Kommunen måste även arbeta med att informera andra markägare om vikten av dagvattenfördröjning och infiltration. På landsbygden har dikningsföretagen en stor roll i hanteringen av dagvatten. Dikningsföretagens primära syfte är att marken effektivt ska avvattnas för att förbättra odlingsmöjligheterna. Med hänsyn till framtida klimatförändringar är många av dikningsföretagen

underdimensionerade vilket kan öka riskerna för översvämningar och grundvattenhöjningar i de utdikade områdena. Ystads kommun behöver systematiskt arbeta med frågor som rör dagvatten för att bebyggelse och infrastruktur ska planeras på ett sätt där möjligheten att ta hand om och nyttja dagvatten beaktas. Dagvattensamlade, befintliga grönytor inom tätbebyggda områden behöver bevaras och behovet av nya ytor ska beaktas i planeringsprocessen.

Det kombinerade ledningsnätet i staden utgör ett känt problem för såväl avloppshanteringen som för dagvattenhanteringen. Vid skyfall eller långvariga regn blir belastningen på avloppsreningsverket för stor och det leder till att avloppsvatten måste bräddas vilket innebär att orenat vatten släpps ut via bräddningsutlopp i havet. Dagvattnet bidrar också till föroreningar som inte annars hade kommit in i avloppsreningsverket vilket påverkar avloppsslammet. Därför är det viktigt att öka takten för separeringen av dagvatten- och spillvattenledningar.



Strategiskt miljömål 2

Hållbart nyttjande av markresurser

Hållbart nyttjande av markresurser innebär en avvägning mellan olika intressen avseende hur marken används, gällande såväl bebyggd miljö som jordbruks- och naturmark inom kommunen som geografiskt område.

Jordbruksmark som hårdgörs och bebyggs kan aldrig återställas, varför den bördiga mark som finns kvar blir allt mer sällsynt och värdefull för att kunna försörja en växande befolkning. Samtidigt behöver en växande kommun mer plats för människor, bostäder och verksamheter. När allt fler och allt mer ska samsas om samma tillgångar är det nödvändigt att visa hur och var olika intressen ska kunna tillgodoses.

De avvägningar gällande markresurser som görs mellan olika intressen framgår i kommunens Översiktsplan. Syftet med avvägningen är att skapa förutsättningar för en attraktiv kommun med en levande landsbygd och att främja hållbar utveckling ur såväl ekologiskt, ekonomiskt som socialt perspektiv. Avvägningen uttrycker kommunens vilja att utveckla byarna och landsbygden och den balans som kommunen valt mellan allmänna intressen som jordbruksmarken och odlingslandskapet respektive landsbygdsutveckling, naturvärden och rekreation.

Relaterar till följande nationella miljömål



Frisk luft



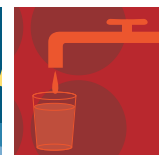
Giffri miljö



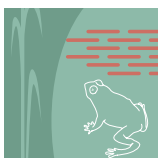
Säker strålmiljö



Ingen övergödning



Grundvatten av god kvalitet



Myllrande våtmarker



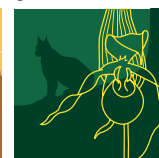
Levande skogar



Ett rikt odlingslandskap



God bebyggd miljö



Ett rikt växt- och djurliv

Relaterar till följande globala hållbarhetsmål



2 INGEN HUNGER



9 HÅLLBAR INDUSTRI, INNOVATIONER OCH INFRASTRUKTUR



11 HÅLLBARA STÄDER OCH SAMHÄLLEN





Inriktningar för att uppnå målet

ETT HÅLLBART SAMHÄLLE

Hållbar samhällsutveckling handlar om hur den fysiska miljön i kommunen planeras och utvecklas för att trygga ekosystem, minska miljöpåverkan och gynna en hälsosam livsmiljö med minskat buller och minskade luftföroreningar. Hur staden, tätorterna och byarna utformas påverkar hur vi arbetar, lever, umgås och förflyttar oss. Byggnader och anläggningar ska utformas och lokaliseras på ett miljöanpassat sätt så att god hushållning med mark, vatten och andra resurser främjas.

Ystads kommun ska verka för att den bebyggda miljön erbjuder god gestaltad livsmiljö som uppfyller människors behov och som bidrar till en hållbar utveckling. Närhet till service, säker, trygg och tilltalande utemiljö där ekosystemtjänster bevaras samt tillgänglig och klimatsmart transportinfrastruktur är alla delar för att skapa ett hållbart samhälle.

I Ystads kommun ska det finnas väl utformade grönområden inom tätorterna såväl som på landsbygden. Det är viktigt att bevara de grönområden som finns generellt, men framförallt i tätorterna. Kommunen ska fortsätta att gynna befintliga och nya ekosystemtjänster vid bebyggelse och att avsätta de ytor som till exempel är lämpliga för hantering av vatten i tidiga planeringskedan. Inom kommunen behöver också fler blå-gröna miljöer skapas samtidigt som de befintliga bevaras. Ett



verktyg för att uppnå detta är att använda skadelindringsprincipen i planeringen. Multifunktionella ytor kan ge förutsättningar för en god och hållbar boendemiljö. Grönområdena är värdefulla till exempel för lokal dagvattenhantering, översämningsytor för skyfallshantering, biologisk mångfald, temperaturreglare samt för rekreation och välbefinnande hos människor.

Ystads kommun ska ha ett trafiksystem som skapar goda förutsättningar för att leva, bo och resa energieffektivt och fossilbränslefritt i hela kommunen, i staden såväl som i byarna och på den levande landsbygden. Samtidigt måste trafiksystemet bidra till god tillgänglighet, trygghet och trafiksäkerhet för såväl medborgarna som besökare och näringslivet. Genom målinriktad planering, samverkan, delaktighet och innovativa lösningar ska ett långsiktigt hållbart trafiksystem skapas i hela kommunen. Om allt fler resor görs till fots, med cykel eller med kollektivtrafik kan kostsamma utbyggnader av väginfrastrukturen i kommunen undvikas samtidigt som tillgängligheten för de som trots allt behöver bil bibehålls eller till och med förbättras.



ETT RIKT ODLINGSLANDSKAP OCH EN LEVANDE LANDSBYGD

Ystads kommuns landyta består till 70 procent av jordbruksmark. Det är viktigt att arbeta för att bevara den bördiga jordbruksmarken och att främja diversitet, både som ett led i landsbygdsutveckling för att säkerställa matförsörjning och för det kulturella värdet. Den tillgängliga åkermarken minskar med tiden och eftersom en växande befolkning kräver mer livsmedel är det viktigt att planera yteffektivt så att exploateringen av åkermark kan hållas till ett absolut minimum. Landsbygden tillhandahåller många ekosystemtjänster och samhällskritiska funktioner och ett rikt odlingslandskap är även en buffert mot klimatförändringar, torka och extremväder.

Översiktsplanen visar på hållbar utveckling av kommunens landsbygd genom att skapa förutsättningar för boende, service och verksamheter i och i anslutning till befintliga orter, byar och stråk där det finns infrastruktur, tillgång till service och sociala nätverk eller där det finns goda förutsättningar att ordna det. Genom att underlätta för ny bebyggelse i och längs dessa stödjande strukturer kan kommunen både stärka befintliga bebyggelsemiljöer och främja en ekonomiskt, miljömässigt och socialt hållbar framtid. Översiktsplanen föreslår även utveckling av jordbruk, besöksnäring, produktion av varor och olika former av tjänster i hela kommunen, där kommunens unika landskap, kultur- och naturmiljöer ses som tillgångar för hela Skåne.

Markägarnas intresse för hållbarhetsfrågor bör uppmuntras, om möjligt genom olika samarbeten. Det finns en rad åtgärder som kan vidtas för att minska jorderosionen, fånga upp näringsämnen och reducera användningen av bekämpningsmedel. Vätmarksfiltrering, reducerad jordbearbetning och programmerad odling är exempel på sådana åtgärder.

Strategiskt miljömål 3

Rik natur- och kulturmiljö

En livskraftig, rik natur med stor biologisk mångfald och väl fungerande ekosystemtjänster utgör förutsättningen för en långsiktigt hållbar utveckling. Ekosystemtjänster är de olika nyttor som naturen förser oss människor med och som vi behöver för vår överlevnad. Exempel på ekosystemtjänster är syreproduktion, vattenrening, vattenreglering, pollinering och möjlighet till rekreation. Ekosystemen har en imponerande förmåga att återhämta och anpassa sig, men det finns gränser för hur stor mänsklig påverkan de klarar av. Därför behöver den biologiska mångfalden och ekosystemen skyddas, bevaras och utvecklas i Ystads

kommun, både i tätorterna och på landsbygden. Det är även viktigt med en väl fungerande grön-blå infrastruktur för att skapa sammanhang och samband.

Kulturmiljön är summan av den miljö som människor har skapat och som vi fortsätter att skapa och är av stor betydelse för människors känsla av trygghet och tillhörighet. Kulturmiljöer finns såväl i staden som i byarna och odlingslandskapet. De kan till exempel bestå av bebyggelsemiljöer i städer och i byar, som vidsträckta godslandskap eller som fornlämningar. Kulturmiljö kan även bestå av immateriella traditioner, seder och bruk som under lång tid bidragit till att skapa identitet. Kulturmiljön är föränderlig och i ständigt behov av att uppdateras allteftersom samhället utvecklas.

Ystads fina natur- och kulturmiljöer lockar nya invånare och inhemska och utländska besökare. Natur- och kulturmiljöer ger ökad livskvalitet och genererar även arbetstillfällen inom bland annat besöksnäringen.

Relaterar till följande nationella miljömål



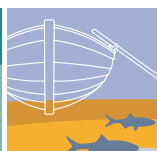
Frisk luft



Giffri miljö



Levande sjöar
och vattendrag



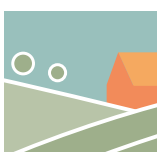
Hav i balans &
levande kust
och skärgård



Myllrande
våtmarker



Levande skogar



Ett rikt odlings-
landskap



God bebyggd
miljö



Ett rikt växt-
och djurliv

Relaterar till följande globala hållbarhetsmål



2
INGEN
HUNGER



3
GOD HÄLSA OCH
VÄLBEFINNANDE



10
MINSKAD
OJÄMLIKHET



11
HÅLLBARA STÄDER
OCH SAMHÄLLEN



15
EKOSYSTEM OCH
BIOLOGISK MÅNGFALD



HEMMALAGAD
POTATISMOS
MED SILL 80

GRILL & SILL

Hemmelagad
Glassbar

HEMMALAGAD
POTATISMOS
MED SILL 80

HEMMALAGAD
POTATISMOS
MED SILL 80

Inriktningar för att uppnå målet

FÖRSTÄRKA OCH FÖRBÄTTRA MED EKOSYSTEMTJÄNSTER

Ekosystemen är vår levande gröna infrastruktur och är minst lika viktiga för våra samhällen genom de ekosystemtjänster de producerar som vår skapade bebyggelse och infrastruktur. Flera av nutidens utmaningar kan hanteras av ekosystemen, om vi värnar om dem och ger dem utrymme. I städer och tätorter ger parker, natur och grönområden oss långsiktiga och hållbara naturbaserade lösningar som skyddar mot översvämningar, mildrar värmeböljor, renar luft och dämpar buller. Lösningar som ofta är svåra och dyra att skapa enbart på teknisk väg. Natur- och grönområden bidrar dessutom till hälsa och välbefinnande och är därmed mångfunktionella.

BEVARA, ANVÄNDA OCH UTVECKLA VÄRDEFULLA NATUR- OCH KULTURMILJÖER

Att behålla och stärka kommunens värden och kvaliteter av kultur- och fritidsutbud samt natur och rekreation är betydelsefullt för att utveckla Ystad som en attraktiv boende- och besökskommun.

Värdet av Ystads diversifierade natur och förekomsten av många särpräglade platser med kulturhistorisk anknytning har kanske blivit ännu tydligare under Covid 19-pandemin. Omsorgsfullt gestaltade parkmiljöer och rena badstränder fyller en funktion medan tysta naturområden fyller en annan. I kommunen finns 16 naturreservat och de upptar knappt 10 procent av kommunens landareal. Dessa områden är dock ojämnt fördelade över kommunen, det finns ett stort sammanhängande område öster om Ystad fram till kommungränsen mot Simrishamn och ett stort sammanhängande område i Fyledalen/Baldringe i den norra kommundelen. I övriga delar av kommunen finns små öar av naturmiljöer. Många som bor på landsbygden i Ystads kommun är omgivna av brukad jordbruksmark. Natur- och kulturmiljöer som ligger nära kusten hotas av arealförlust genom havsnivåhöjning och erosion. I tätbebyggda områden riskerar grönområden att försvinna helt eller

delvis genom förtätning. Det är viktigt att bevara och förstärka de naturmiljöer som finns samt att bevara och förstärka den grön-blå infrastrukturen mellan dessa områden för att skapa sammanhang och samband. Ett annat hot är invasiva främmande arter som påverkar den biologiska mångfalden negativt, de kan vara ett hot mot hälsan och de orsakar kostnader både för samhället och den enskilde.

Kulturmiljön utgör idag en central och viktig del i Ystad kommuns identitet som turist- och boendekommun. Byggnads- och infrastrukturprojekt innebär en utmaning för Ystads kommuns känsliga kulturmiljöer. Befintliga och nya kulturmiljöer i Ystad kommun behöver tidigt identifieras och värderas för att kunna tas tillvara som en resurs i samhällsutvecklingen. Genom att identifiera och värna kulturmiljöer i tidigt skede skapas förutsättningar med en mångfald av kulturmiljöer som bevaras, används och utvecklas. Ett nytt kulturmiljöprogram som



på ett övergripande sätt identifierar kommunens samlade kulturmiljöer är ett värdefullt underlag i detta arbete, bland annat för den fysiska planeringen. Med tidig kunskap ökar möjligheterna att nyttja kulturmiljöerna som värdefull resurs i arbetet för att skapa tillhörighet och mervärden i till exempel nya bostadsområden.

GODA MÖJLIGHETER TILL FRILUFTSLIV

I Ystads kommun finns möjligheten till ett rikt och varierat friluftsliv, till exempel vandring, cykling, drakflygning, båtliv, simning och promenader i kulturhistoriska miljöer. Friluftslivet utövas främst i de stora sammanhängande naturområdena i kommunens sydöstra och norra del.

När befolkningen växer minskar samtidigt andelen allemansrättslig tillgänglig mark per person. För att skapa goda möjligheter till friluftsliv för alla innebär det att samhällsplaneringen måste ta hänsyn till behovet av tillgång till attraktiva natur- och kulturmiljöer. För att säkerställa de goda möjligheterna till friluftsliv behöver skötseln och utvecklingen av områden för friluftsliv förstärkas. Det är också viktigt att stärka kopplingar till och mellan de naturområden som finns för att på så vis tillskapa nya rekreativmöjligheter. Strategiska förvärv av mark som i framtiden kan användas i syfte att säkerställa fortsatt goda möjligheter till friluftsliv bör övervägas.

Kommunen bör även undersöka möjligheterna till anpassade stråk i naturen för människor med funktionsvariation, vilket även skulle komma äldre och barnfamiljer till gagn. Kommunen bör hitta lösningar för att i större utsträckning tillgänglighetsanpassa stränderna i kommunen.

Tack vare allemansrätten kan alla röra sig fritt i den svenska naturen, men allemansrätten innebär även skyldigheter som att inte störa eller förstöra. Medvetenheten om att allemansrätten innebär både friheter och skyldigheter måste öka, vilket inte minst Covid 19-pandemin har visat. Fler människor har lockats ut i naturen, vilket är glädjande, men detta har också lett till ökat slitage, ökad nedskräpning och ökat intrång i hemfridszoner.



Strategiskt miljömål 4

En giftfri miljö och ett mer resurseffektivt samhälle

Målet berör kommunens ambitioner att minska användningen av skadliga ämnen och hur kommunen arbetar för att minska föroreningar i luft, mark och vatten samt arbetet för en mer cirkulär ekonomi.

Miljö- och hälsofarliga ämnen finns omkring oss och i stort sett i allting i vardagen, det finns bland annat i kläder, möbler, byggmaterial, mat och elektronik. Det finns också en osäkerhet idag om vad som händer när olika ämnen blandas och vad det kan orsaka för skador längre fram.

Konsumtionen av varor och tjänster står för ungefär hälften av utsläppen av växthusgaser. Flödet av kemiska produkter, byggmaterial, varor, förbrukningsartiklar och livsmedel är stort i kommunens verksamheter. Det är viktigt att arbeta långsiktigt och strategiskt i kommunens anskaffningsprocesser. Kommunkoncernen har genom processen kring upphandling och inköp stora möjligheter att både anamma och främja en mer hållbar, resurseffektiv och ansvarsfull konsumtion av varor, tjänster och transporter samt en innovativ, cirkulär ekonomi som minskar resursslöseriet. Som inspiratör har kommunen även möjlighet att påverka konsumentbeteenden.

Relaterar till följande nationella miljömål



Begränsad klimatpåverkan



Frisk luft



Giftfri miljö



Skyddande ozonskikt



Säker strålmiljö



God bebyggd miljö

Relaterar till följande globala hållbarhetsmål



3 GOD HÄLSA OCH VALBEFINNANDE



6 RENT VATTEN OCH SANITET FÖR ALLA



7 HÅLLBAR ENERGI FÖR ALLA



8 ANSTÄNDIGA ARBETSVILLKOR OCH EKONOMISK TILLVÄXT



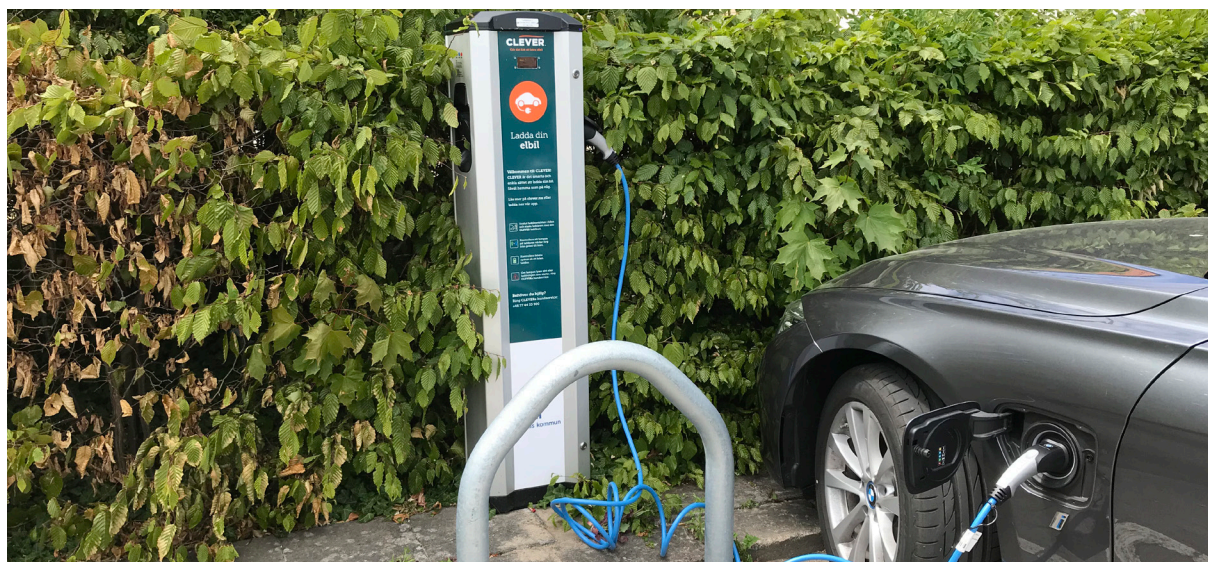
9 HÅLLBAR INDUSTRI, INNOVATIONER OCH INFRASTRUKTUR



12 HÅLLBAR KONSUMTION OCH PRODUKTION



14 HAV OCH MARINA RESURSER





CEA

JOAB

ÖSTERLENS
LASTVAGNS AB
VOLVO TOME LILLA

BOTE

Inriktningar för att uppnå målet

GIFTFRI VARDAG OCH HÅLLBAR KONSUMTION

För att hälso- och miljöfarliga ämnen inte ska nå hälsovådliga nivåer ska Ystads kommun minska användningen av dessa ämnen i den egna verksamheten. Barn och unga är särskilt känsliga för påverkan av kemikalier och måste prioriteras i kommunens arbete mot en giftfri vardag och för att minska den samlade exponeringen av farliga ämnen. Det ska vara lätt att göra rätt i arbetet för en giftfri miljö i Ystads kommun. Det är därför viktigt med kunskap och information till tjänstepersoner och politiker.

En av de stora spridningsvägarna för farliga ämnen sker genom konsumtion. En stor del av vanliga produkter, till exempel elektronikvaror, tillverkas utanför EU. Dessa omfattas inte av samma lagkrav som de produkter som tillverkas inom EU och innebär att de i många fall innehåller förbjudna ämnen. Inom kommunkoncernens verksamhet ska en resurseffektiv och ansvarsfull konsumtion av varor, tjänster och transporter främjas. Ystads kommun ska tillämpa en miljöanpassad offentlig upphandling och ställa kemikaliekraV. Utvecklingen inom området kan även drivas framåt genom till exempel innovationsupphandlingar samt med ökad styrning av inköpen via kommunens e-handelssystem. Kommunen ska arbeta för tvärfunktionellt kunskapsutbyte mellan verksamheterna, upphandlare och personer med specialistkompetens inom hållbarhet.

Kommunen ska också arbeta med insatser som riktar sig till kommuninvånare, näringsliv och organisationer för att stimulera till mer hållbara konsumtions- och produktionsmönster, gällande till exempel avfallsverksamhet, byggsamråd och näringslivsstöd.

I kommunens livsmedelsupphandling ska krav ställas som främjar inköp av kött från djur som mått bra och djurhållning med låg antibiotikaanvändning. Råvaror ska väljas för att i möjligaste mån underlätta för närodslade produkter att användas i måltidsproduktionen, till exempel genom säsongs- och utbudsanpassade inköp av råvaror.

FÖRORENINGAR I LUFT, MARK OCH VATTEN

Ystads kommun har en bra luftkvalitet, men fartygstrafik samt närheten till kontinenten utgör stora utsläppskällor vilka påverkar luftkvaliteten. Även trafiksystemet ger upphov till utsläpp av växthusgaser och andra luftföroreningar som i sin tur påverkar miljön, människors hälsa samt djur- och växtliv negativt. Luftföroreningar, inte minst i barns närmiljö, påverkar folkhälsan. Luftföroreningar orsakar också övergödning och försurning i vattendragen.

Ystads kommun ska fortsatt ställa höga krav på de fordon som används i kommunens verksamheter och främja möjligheten att välja miljövänliga transporter. Kommunen ska planera för och bygga på ett sätt som minimerar luftföroreningar.

En annan utmaning är förorenad mark som finns i kommunen. Inventering och genomgång av identifierade, förorenade markområden ökar förståelsen för var i kommunen eventuella risker kan föreligga och kan på så vis effektivisera planeringsprocesser.

Det är viktigt att både begränsa spridning av föroreningar och minska användningen av bekämpningsmedel. Avloppsslam är den restprodukt som bildas i kommunala avloppsreningsverk då det inkommande vattnet renats. Slammet kan till viss del användas för gödning av åkrar, men för höga halter av miljögifter från dagvattnet, som i sin tur hamnar i avloppsvattnet, begränsar möjligheten att använda det som jordförbättring. Kommunen ska arbeta för att öka förutsättningarna för "giftfri" näringsåtervinning, bland annat genom certifieringssystemet Revaq.

Andelen hårdgjorda ytor som inte infiltrerar dagvatten ökar. Därmed ökar också mängden

avrinnande ytvatten. Föroreningar som har ansamlats på ytorna från till exempel trafik och vägslitage spolas vidare med dagvattnet. Det är viktigt att dagvattenanläggningar dimensioneras för att kunna ta hand om det första vattnet som kommer, en så kallad "first flush", som innehåller högre koncentrationer av föroreningar. Ystads kommun ska arbeta för att andelen hårdgjorda och icke genomsläppliga ytor för vatten ska begränsas.

För att förhindra utsläpp som riskerar att göra vårt vatten otjänligt krävs att tillförseln av övergödande ämnen, läkemedelsrester och mikroplaster

minskar. Uppströmsarbete är en viktig del i arbetet och innebär att miljögifter och skräp stoppas redan vid källan. Byggarbetsplatser och trafik är de främsta källorna till föroreningar i dagvatten och kommunen ska arbeta för att begränsa dessa föroreningar.

Trots att dagvattnet i första hand ska renas vid källan transporteras en stor del av dagvattnet idag via ledningsnätet och rinner orenat ut i våra vattendrag och i havet där föroreningarna späds ut. En mycket effektiv metod för att rena stora volymer dagvatten är genom dammar i kombination med våtmarker. Ystads kommun ska arbeta för att dagvattnet i större utsträckning ska vara renat innan det når Östersjön och andra vattenförekomster.



CIRKULÄRA FLÖDEN

Ystads kommun ska arbeta för cirkulär ekonomi med cirkulära flöden som tar hänsyn till hela livscykeln vilket bland annat innebär delande av produkter och ökat återbruk med minskade avfallsmängder. Vid kommunens upphandling och inköp ska möjligheten till längre livslängd av material och produkter beaktas, för att underlätta giftfria och resurseffektiva kretslopp.

Den största delen av avfallet uppstår vid produktionen av varor. Textil och elektronik är exempel på produkter som genererar stora mängder avfall och som bidrar till ökad klimatpåverkan. Genom avfall sprids även gifter i miljön.

Ystads kommun ska arbeta för att minska avfallsmängderna som uppkommer inom verksamheterna. Källsortering ökar produkters kretslopp och det ska finnas stora möjligheter att cirkulera avfall som uppstår vid kommunala byggprojekt. Kommunen ska även arbeta med kommunikation till medborgarna och verka för beteendeförändringar för att minska avfall och öka cirkulär konsumtion.

De upphandlingar som Ystads kommun gör ska bidra till cirkulärt tänkande och innovation. Det är de faktiska behoven i verksamheten som ska styra inköpen. I kommunens riktlinjer för inköpliffts återbruk och begagnade varor som förstahandsval innan nyinköp. Vid upphandling ska eftersträvas att produkter är designade för att kunna återvinnas eller repareras.

Strategiskt miljömål 5

Begränsad klimatpåverkan i ett klimatsäkert samhälle

De effekter som de snabba klimatförändringarna ger upphov till är redan märkbara, inte bara globalt, utan även i Skåne och inte minst i Ystad. Utvecklingen framåt kommer att vara beroende av hur framgångsrik begränsningen av växthusgaserna är på en global nivå. För att man i Ystads kommun ska kunna uppnå det mål om 0,5 ton CO₂/invånare till år 2045 som behövs för att uppnå Parisavtalets mål kommer det att krävas stora insatser från alla delar av kommunens verksamheter.

Hur kommunens invånare lever, konsumerar och reser kommer att ha stor betydelse för begränsningen av växthusgaserna på lokal nivå. Med bristande rådighet är det en stor utmaning

att påverka hur människor väljer att leva sina liv. Kommunen ska föregå med gott exempel genom att möjliggöra för och inspirera till ett mer klimatsmart liv för alla. Konsumtionen av varor och tjänster står för ungefär hälften av utsläppen av växthusgaser och utgör en av de största utmaningarna för att minska klimatpåverkan. En annan utmaning är att en ökad befolkningstillväxt kommer att innebära en ökad mängd resor och en stor andel av resorna görs idag med bil. Många av resorna som görs med bil är korta, vilket gör att det finns en stor potential till överflyttning till andra trafikslag. Kommunen möter även stora utmaningar i form av förväntad ökning av transporter till och från hamnen. Teknikutveckling, till exempel i form av renare bränslen, är nödvändig men inte tillräcklig för att klara klimatmålen utan det krävs även ett förändrat beteende.

Även om växthusgasutsläppen minskar väsentligt, är klimatsystemet redan påverkat med tydliga effekter som följd. Klimatanpassning krävs för att anpassa samhället och minska risken för negativa konsekvenser. Målet är att Ystads kommun ska vara en plats som, utifrån perspektivet av ett snabbt förändrande klimat, är trygg idag och i framtiden.

Relaterar till följande nationella miljömål



Relaterar till följande globala hållbarhetsmål





Inriktningar för att uppnå målet

ETT HÅLLBART TRAFIKSYSTEM

Det ska vara lätt att resa hållbart, vilket innebär att gång, cykel och kollektivtrafik ska prioriteras i planeringen. Tillgängligheten med gång, cykel och kollektivtrafik ska förbättras så att dessa transportsätt blir de naturliga valen. Ystads kommun ska, i nära samarbete med Skånetrafiken, verka för att kollektivtrafiken utvecklas. För att kollektivtrafiken ska upplevas som ett naturligt val måste den vara konkurrenskraftig gentemot bilen och vara pålitlig, få högre turtäthet och kortare körtider. Även bytespunkterna, det vill säga stationerna och hållplatserna, behöver utvecklas.

Infrastrukturen behöver förbättras för hållbara trafikslag och kommunen behöver arbeta med att förändra människors beteende i val av färdmedel. Genom digitalisering och ny teknik uppstår nya möjligheter att minska behovet av resor, stötta en övergång från biltrafik till hållbara trafikslag och effektivisera transporter. Kommunen behöver utnyttja dessa möjligheter och ständigt vara öppna för nya lösningar och tekniker.

Eftersom gång, cykel eller kollektivtrafik inte alltid och inte för alla kan ersätta bilen, behöver det samtidigt bli lättare att använda fordon med fossilfria drivmedel.



BEGRÄNSAD KLIMATPÅVERKAN SAMT PRODUKTION OCH ANVÄNDNING AV ENERGI

Utsläppen av växthusgaser i Ystads kommun ska minska, samtidigt som upptaget av växthusgaser ska öka. Ystads kommuns organisation har en del arbete kvar innan kommunens beroende av fossila bränslen har upphört inom framförallt transporter, men även inom energianvändning och uppvärmning. För att uppnå nationella och globala mål krävs det att arbetet utökas till att omfatta fler aspekter med huvudfokus på konsumtion och transporter samt att hela det geografiska området Ystads kommun, dess invånare, näringsliv och markägare engageras. För att få en bättre översyn och kunna planera för åtgärder på lång sikt kan det vara nödvändigt att ta reda på hur kommunens utsläppsutrymme ser ut.

En god energiförsörjning är ett fundament för ett välfungerande och säkert samhälle och det är av största vikt att säkerställa energiförsörjningen i relation till kommunens utbyggnadstakt. Energi-

produktion via förnyelsebara källor, valda för att ge ringa påverkan på djurliv och ekosystemens motståndskraft, är ett hållbart sätt att bygga ut en lokal energiförsörjning. Ystads kommuns ambition är att fasa in energi från sol, vind, vatten och biogas och att förmågan till lokal produktion av dessa energislag ska öka. Kommunen ska skapa förutsättningar för produktion av förnyelsebar energi på kommunens mark och fastigheter samt arbeta för att främja möjligheten för kommuninvånare att producera egen förnyelsebar energi. All eller delar av denna energi kan då till exempel tillföras ett fjärrvärmenät där energin redan är hållbar och till 100 procent fossilfri. Fjärrvärmenätet ger möjligheten till att knyta samman energiflöden som finns inom kommunen och som kommer skapas i framtiden. Dessa energiflöden kan då användas effektivt. Kommunen ska samtidigt fasa ut fossila bränslen och arbeta för en effektivisering av energianvändningen för att gynna både klimat och ekonomi. En viktig del i Ystads kommuns arbete för att begränsa klimatpåverkan är att främja en cirkulär ekonomi och köpa produkter och tjänster med så liten klimatpåverkan som möjligt. Kommunen ska också verka för att biologiskt avfall blir till biodrivmedel och biogödsel.

ANPASSA SAMHÄLLET FÖR ETT FÖRÄNDRAT KLIMAT

Ett förändrat klimat medför stora effekter på samhället och våra ekologiska system. Det är ofta också särskilt utsatta grupper så som barn och äldre som påverkas mest av de negativa konsekvenserna.

Havsnivåhöjningar kan orsaka återkommande översvämningar och erosion som medför oåterkallelig förlust av land, bebyggelse och infrastruktur. Erosion som sker i förorenad mark kan dessutom bidra till att sprida föroreningarna. En höjd havsnivå höjer också grundvattennivån i de kustnära områdena, orsakar saltvatteninträngning samt påverkar VA-system och annan infrastruktur på olika sätt.

Kraftigare regn och skyfall har blivit vanligare och väntas fortsatt öka till följd av klimatförändringar. För att kunna hantera ett skyfall behöver kommunen säkerställa att rätt insatser görs för att skydda infrastruktur, bebyggelse, människors liv samt förhindra spridning av föroreningar. Beredskap för att hantera den akuta situationen som uppstår vid ett skyfall ska finnas. I kommunens fysiska planering ska förebyggande åtgärder beaktas.

Klimatförändringarna ökar även risken för värmeböljor och torka vilket utgör ett hot mot tillgången till färskvatten samt ökar sårbarheten bland äldre och barn. Gröna ytor, vegetation och de ekosystemtjänster som de bidrar med, har stor betydelse för klimatanpassningen av den bebyggda miljön. Grönska bidrar till att reglera lokalklimatet, renar luften och kan användas som fördröjnings- och infiltrationsytor.

Kommunen ska säkerställa att ny bebyggelse lokaliseras på ett sätt så att risker minimeras samt påverka hur klimatanpassningen av befintlig bebyggelse och samhällsstrukturer ska ske. Kommunen kan även säkerställa att så lite nytt vatten som möjligt tillförs befintliga system vars maxkapacitet är uppnådd eller okänd samt öka möjligheterna för att göra plats för vatten i staden samt på landsbygden. Genom att formulera fler planuppdrag baserat på riktlinjer som bygger på skadelindringsprincipen samt utreda ett specifikt klimatscenario för kommunens verksamheter att förhålla sig till, kan viktiga steg tas i riktning mot ett klimatsäkert samhälle.

Ystads kommun behöver arbeta långsiktigt och proaktivt för att minimera de negativa konsekvenserna av klimatförändringarnas effekter samtidigt som hänsyn tas till de naturliga förutsättningarna och möjligheterna att på ett etiskt och långsiktigt hållbart sätt säkerställa ett tryggt och säkert samhälle idag och i framtiden. Ystads kommun ska anpassas för de effekter som klimatförändringen medför när det gäller till exempel en höjd havsnivå, skyfall och en ändrad medeltemperatur.

Begreppsordlista

Biogas

Biogas är en förnybar energikälla som kan framställas av olika typer av biomassa och bidrar vid förbränning inte till någon klimatpåverkan. Biogas kan användas för att framställa el och värme samt till fordonsbränsle. Gasen bildas vanligtvis vid rötning då organiskt material, såsom gödsel, avloppsslam och matavfall, bryts ner av mikroorganismer under anaeroba förhållanden (syrefri miljö).

Biologisk mångfald

I naturen förekommer ett myller av organismer. De hör till olika arter och varje individ bär med sig en unik kombination av gener. Olika arter har olika krav och lever därmed i olika livsmiljöer. Denna variation av gener, arter och livsmiljöer brukar kallas biologisk mångfald.

Blå-gröna miljöer

Exempel på gröna miljöer är parker och grönområden i olika storlekar. De blå miljöerna utgörs av olika vattenområden. Blå-gröna miljöer är de områden som kombinerar natur- och vattenområden.

Bräddning

Bräddning innebär att avloppsvatten (till stora delar bestående av dagvatten) släpps ut obehandlat till recipienten vid sådana förhållanden då avloppsledningsnätets eller avloppsreningsverkets kapacitet överskrids, till exempel vid extrema skyfall.

Cirkulär ekonomi

En cirkulär ekonomi är motsatsen till den traditionella, linjära ekonomin som vi har idag. Istället för att tillverka, köpa, använda och sedan slänga sakerna, utnyttjar man i en cirkulär ekonomi allt som man tillverkat så länge det går. Och när sakerna är förbrukade återanvänds och återvinns så mycket som möjligt om och om igen – allt för att tära mindre på jordens resurser och minska vårt avfall.

Dagvatten

Dagvatten är regn-, spol- och smältvatten som rinner på hårdgjorda ytor eller på genomsläpplig mark. Det tillförs avloppsledningsnätet och avleds genom dagvattenledningar och diken till recipienten.

Dagvattenfördröjning

Dagvattenfördröjning innebär att åtgärder vidtas som leder till att regnvatten rinner ut till ett varrendrag eller i havet långsammare än om åtgärden inte vidtagits. Våta och torra dammar, infiltrationsbassänger och våtmarker är exempel på olika typer av anläggningar som fördröjer regnvattnet.

Dikningsföretag

Ett dikningsföretag är en samfällighet som bildades för att förbättra markavvattningen och vattenavledningen, oftast för att vinna ny odlingsmark.

Ekologisk status

Krav på ekologisk kvalitet ställs på ytvatten. Ekologisk status i ytvatten bedöms i en femgradig skala: hög, god, måttlig, otillfredsställande eller dålig status. Styrande för bedömningen av den ekologiska statusen är de biologiska kvalitetsfaktorer som beskriver växt och djurlivet i vattenförekomsten. Utöver de biologiska kvalitetsfaktorerna klassificeras även stödjande kvalitetsfaktorer som beskriver fysikaliska-kemiska egenskaper i vattnet, särskilda förorenande ämnen samt hydromorfologi. Den ekologiska statusen beskriver den kvalitet som vattenförekomst har vid en viss tidpunkt. Målet är att uppnå god ekologisk status ett givet målår, dock senast 2027.

Ekosystem

Ett ekosystem är ett komplex av organismer som interagerar med varandra, samt deras livsmiljö – en sjö, en skog, en stad, en planet. Människan ingår i ekosystemen och är beroende av deras koldioxidupptag, vattenrening, avfallsnedbrytning, produktion av mat, byggmaterial, energi etc.

Ekosystemtjänster

En ekosystemtjänst är en process i ett ekosystem som människan har nytta av. Naturens mångfald och processer utför mängder av uppgifter som vi människor är beroende av. Ekosystemtjänster är ett begrepp som försöker fånga alla de produkter, tjänster och värden som vi får från naturen. Allt kan räknas in bland ekosystemtjänsterna såsom luften vi andas, vattnet vi dricker, maten vi äter samt de känslomässiga värden vi får av naturen.

Ekosystemtjänsterna är internationellt klassificerade och delas in i fyra kategorier: stödjande, reglerande, försörjande och kulturella. De stödjande tjänsterna utgörs av ekosystemens grundläggande funktioner, såsom biologisk mångfald, ekologiskt samspel, naturliga kretslopp och jordmånsbildning. De är nödvändiga förutsättningar för att de övriga ekosystemtjänsterna ska kunna fungera. De reglerande tjänsterna handlar om ekosystemens förmåga till luftrening, pollinering, förbättring av lokalklimat och skydd mot extremväder. De bidrar till att trygga och förbättra vår livsmiljö och är många gånger minst lika effektiva och lönsamma som tekniska lösningar. Försörjande tjänster är produkter och tjänster som vi får direkt från ekosystemen och som gör det möjligt för oss att leva på vår planet, däribland råvaror, energi, vatten och mat. De kulturella tjänsterna definierar det välbefinnande vi får av naturen. Grönstrukturen bidrar med upplevelsevärden, ger kunskap och inspiration och är viktiga för vår fysiska och mentala hälsa.

First-flush

First-flush är den initiala ytavrinningen vid ett kraftigt regn eller skyfall. Under denna fas, innehåller regnvattnet högre halter föroreningar, i områden med hög andel hårdgjorda ytor, än under det resterande regnet.

Förnybar energi

Förnybar energi kommer från källor som återbildas genom naturliga processer i naturen. Exempel på förnybar energi är vattenkraft, vindkraft, solenergi och bioenergi vilka alla sina egna för- och nackdelar ur ett miljöperspektiv. Gemensamt är att resurserna inte är ändliga samt att de inte ger något nettoutsläpp av koldioxid och därmed bidrar till växthuseffekten i mycket mindre grad än de fossila energikällorna.

Grävatten

Grävatten kallas även BDT-vatten och är avloppsvatten från bad, disk och tvätt. Grävatten har normalt sett stor volym, men liten belastning av föroreningar om man undantar fosfat från tvål och tvättmedel. BDT-vatten kan renas separat med enklare metoder, till exempel genom slamavskiljning och avloppsinfiltration. För det mesta blandas dock BDT-vatten med starkt belastat avloppsvatten från toalett, vilket ger så kallat blandat avloppsvatten, även kallat svartvatten.

Hållbar utveckling

Brundtlandkommissionen, som FN tillsatte i mitten av 1980-talet, lanserade begreppet hållbar utveckling. Hållbar utveckling definierades där som ”en utveckling som tillfredsställer dagens behov utan att äventyra kommande generations möjlighet att tillfredsställa sina behov”. Det finns tre aspekter som samverkar för att uppnå hållbar utveckling och det är den miljömässiga, sociala och ekonomiska aspekten.

Infiltration

Infiltration är processen då vatten på markytan tränger ner i jorden. Hårdgjorda ytor bland annat i städer förhindrar infiltration och kan skapa problem då vatten rinner av på ytan och ansamlas i lågpunkter. Olika åtgärder kan vidtas för att öka infiltrationen i en stad genom till exempel anläggandet av gröna ytor, permeabel asfalt och biofilter.

Kemisk status

Krav på kemisk kvalitet ställs på ytvatten och grundvatten. Den kemiska statusen beskriver den kvalitet som en vattenförekomst har vid en viss tidpunkt. Målet är att uppnå god kemisk status. För en god kemisk status för grundvatten ska halterna av en mängd ämnen klara Livsmedelverkets och Socialstyrelsens gränsvärden för dricksvatten. Kemisk status för ytvatten bestäms genom att mäta halterna av bestämda ”prioriterade” förorenande ämnen och jämföra dem mot gränsvärden i bedömningsgrunder. Den kemiska statusen i ytvatten kan antingen sättas till god eller uppnår ej god.

Klimatförändring

Klimatfrågan handlar om den förändring i klimatet som orsakas av en förstärkt växthuseffekt, det vill säga en effekt utöver den naturliga. Atmosfärens sammansättning ändras, utöver de naturliga förloppen, till-följd av människans utsläpp av växthusgaser. Detta bidrar till en störning i klimatsystemet. För att systemet ska utjämna störningen sker klimatförändringen.

Kombinerat avloppssystem

När spill- och dagvatten rinner i samma ledning och inte delas upp i de olika kategorierna spillvatten och dagvatten.

Kvantitativ status

Krav på vattentillgång (kvantitet) ställs på grundvatten.

Kombinerat ledningsnät

I det kombinerade ledningssystemet går både avloppsvatten och dagvatten (regnvatten) i samma ledning.

Luftföroreningar

Luftföroreningar är gaser och partiklar i luften som har en negativ påverkan på människa och miljö. Till de viktigaste luftföroreningarna räknas kväveoxider (ett samlingsnamn för kväveoxid och kvävedioxid), aerosoler (små partiklar), polyaromatiska kolväten (PAH), svaveldioxid och marknära ozon.

Miljö kvalitetsnormer

Miljö kvalitetsnormer infördes med miljöbalken 1990 med syfte att komma till rätta med miljöpåverkan från diffusa utsläppskällor. Det gäller till exempel utsläpp från trafik och jordbruk. Det finns miljö kvalitetsnormer för buller, luft och vattenkvalitet. En miljö kvalitetsnorm kan anges som en halt eller ett värde men kan även beskrivas i ord. Utgångspunkten för en miljö kvalitetsnorm är att den tar sikte på tillståndet i miljön och vad människan och naturen bedöms kunna utsättas för utan att ta alltför stor skada. Naturvårdsverket ansvarar för vägledning kring miljö kvalitetsnormer som rör luftkvalitet och omgivningsbuller medan Havs- och vattenmyndigheten ansvarar för vägledning kring miljö kvalitetsnormer som rör vattenkvalitet.

REVAQ

Syftet med certifiering av avloppsreningsverk enligt REVAQ är att kvalitetssäkra reningsverkens arbete med återföring av slam till jordbruk. Certifieringssystemet innebär att det bedrivs ett aktivt uppströmsarbete på avloppsreningsverken för att stoppa att miljöskadliga ämnen når verket. REVAQ startade år 2002 som ett utvecklingsprojekt. År 2008 startade vattentjänstbranschen, LRF, Lantmännen och dagligvaru-handeln det certifieringssystem som REVAQ är idag. Svensk Vatten står som ensam ägare till systemet.

Saltvatteninträngning

Saltvatteninträngning är ett fenomen som inträffar när saltvatten från havet av olika skäl tränger in och förorenar grundvattnet.

Skadelindringsprincipen

Princip som används i samband med förlust av naturvärden vid till exempel exploatering eller annan aktivitet. Förlust av naturvärden kan även ske som en följd av klimatförändringar. Principen går i grova drag ut på att:

- helt försöka undvika skada
- begränsa skadan med skyddsåtgärder och försiktighetsmått
- bedöma verksamhetens tillåtlighet och
- avgöra om kompensation är motiverad för kvarstående skada.

Spillvatten

Spillvatten är det vi i dagligt tal kalla avloppsvatten. Spillvatten kan delas in i svartvatten, som är det som spolas ut från toaletter, och grävatten (eller BDT-vatten), som är smutsigt vatten från bad, duschar, diskning och tvätt.

Bilaga 1

Bilaga till miljöprogram 2021–2025

Styrdokument relaterade till miljöprogrammet

Vattenmiljöer i balans

- VA-plan för Ystads kommun, antagen av kommunfullmäktige 2016-09-15
- Dagvattenpolicy (under framtagande)
- Dagvattenplan (under framtagande)
- Skyfallsplan (under framtagande)
- Naturvårdsprogram för Ystads kommun, antaget av kommunfullmäktige 2012-08-16

Hållbart nyttjande av markresurser

- Fördjupad översiktsplan Ystad tätort, antagen av kommunfullmäktige 2016-06-15
- Fördjupad översiktsplan Köpingsbro, antagen av kommunfullmäktige 2014-10-23
- Fördjupad översiktsplan Svarte, antagen av kommunfullmäktige 2009-01-15
- Översiktsplan - Kommunen Ystad 2030 (under framtagande)
- Landsbygdsstrategi (under framtagande)
- Naturvårdsprogram för Ystads kommun, antaget av kommunfullmäktige 2012-08-16
- Cykelstrategi Ystads kommun, antagen av kommunfullmäktige 2015-09-17
- Cykelplan Ystads kommun 2018–2028, antagen av kommunfullmäktige 2018-02-15
- Trafikstrategi Ystads kommun 2019–2030, antagen av kommunfullmäktige 2019-05-16
- Strategier och riktlinjer för parkering Ystads kommun (under framtagande)
- Handlingsplan för förvaltning och skydd av kusten, antagen av kommunfullmäktige 2018-05-17

Rik natur- och kulturmiljö

- Naturvårdsprogram för Ystads kommun, antaget av kommunfullmäktige 2012-08-16
- Vårdplan för kulturbyggnader förvaldade av Ystads kommun, antagen 2002-02-28, reviderad 2009-08-24
- Bevarandeprogram för Ystad stadskärna, antagen av kommunfullmäktige december 2005
- Bevarandeplan för den medeltida stadskärnan i Ystad, antagen maj 1981
- Byggnadsordningar för Ystad stad.
 - Byggnadsordningen för Gamla staden (stadskärnan i Ystad) (omr. 1) antagen av kommunfullmäktige 2005-12-15
 - Byggnadsordningarna för Östra förstaden (omr. 2), Egna Hem (omr. 3) samt för Regementet (omr. 5), antagna av kommunfullmäktige 2009-08-20
- Bevarandeprogram för Ystad byar, antagen augusti 1985
- Översiktsplan - Kommunen Ystad 2030 (under framtagande)
- Fördjupade översiktsplaner för Ystad tätort, Köpingsbro och Svarte
- Landsbygdsstrategi (under framtagande)

En giftfri miljö och ett mer resurseffektivt samhälle

- Kemikalieplan (under framtagande)
- Kretsloppsplan, antagen av kommunfullmäktige 2020-11-19
- Riktlinjer för hållbar mat i skola, förskola och fritidsverksamhet, antagen av barn- och utbildningsnämnden och samhällsbyggnadsnämnden 2016
- Riktlinjer för mat, måltider och nutrition i äldreomsorgen (under framtagande)
- Näringslivsstrategi (under framtagande)
- Upphandlingspolicy (revidering pågår)

Begränsad klimatpåverkan i ett klimatsäkert samhälle

- VA-plan för Ystads kommun, antagen av kommunfullmäktige 2016-09-15
- Dagvattenpolicy (under framtagande)
- Dagvattenplan (under framtagande)
- Skyfallsplan (under framtagande)
- Cykelstrategi Ystads kommun, antagen av kommunfullmäktige 2015-09-17
- Cykelplan Ystads kommun 2018–2028, antagen av kommunfullmäktige 2018-02-15
- Trafikstrategi Ystads kommun 2019–2030, antagen av kommunfullmäktige 2019-05-16
- Strategier och riktlinjer för parkering Ystads kommun (under framtagande)
- Policy för förvaltning och skydd av kusten, antagen av kommunfullmäktige 2008-09-18
- Handlingsplan för förvaltning och skydd av kusten, antagen av kommunfullmäktige 2018-05-17
- Fordons- rese- och mötespolicy antagen av kommunfullmäktige 2019-10-17

Bilaga 2

Indikatorer

Samtliga indikatorer i målstyrningen är underlag för utvärderingen av om de uppsatta målen nås eller inte. Indikatorerna tas fram av förvaltningarna och stäms av med kommunstyrelse och nämnder/styrelser men beslutas inte politiskt. Indikatorn ger signaler (indikationer) på om de aktiviteter som genomförs leder mot målen.

För varje indikator anges ett årligt acceptabelt värde samt ett visionsvärde. När indikatorn når det acceptabla värdet anses mätningen vara positivt bidragande för måluppfyllelsen.

När ett acceptabelt värde tas fram är det viktigt att den är relevant för uppföljningen. Vi ställer oss frågan: Om vi idag har ett utfall för en indikator, vad ska det utfallet vara i framtiden för att mätningen (indikatorn) ska anses vara positivt bidragande till måluppfyllelsen?

Exempel på indikatorer på kommunövergripande nivå

I bedömningen av målet analyseras de olika indikatorernas resultat. I de fall där indikatorn är en ranking analyseras underliggande resultat dvs. den samlade data som ligger till grund för rankingen. I analysen synliggörs vad kommunen behöver förbättra. Analysen av utfallet ligger, tillsammans med bedömningen av aktiviteterna, till grund för prioritering och planering framåt. Nedan ges några exempel på indikatorer som kan kopplas till uppföljningen av strategiskt mål 5 om Minskad klimatpåverkan i ett klimatsäkert samhälle och kan komma att ingå för att mäta hur väl kommunens miljöarbete bidrar till målen. Motsvarande indikatorer kommer att tas fram för övriga mål i samråd med sakkunniga i förvaltningarna.

Indikator	Beskrivning
Aktuell Hållbarhet, ranking	(Befintlig indikator) Resultatet av kommunrankingen baseras på en kommunenkät samt aktuell data från 11 andra källor, bland annat statistik från Naturvårdsverket, Vattenmyndigheten, SCB, Kolada och Avfall Sverige. 2020 är första gången även klimatdata från Klimatsekretariatet ingår i bedömningen.
Utsläpp av växthusgaser inom kommunen, ton CO ₂ -ekv./invånare	(Indikator som inte används idag) Visar utsläppen av växthusgaser i kommunen i ton koldioxidekvivalenter per invånare.
Totala energiåtgången i kommunala fastigheter (Kwh/kvm/år)	(Indikator som inte används idag) Hur mycket energi som används i de kommunala lokalerna, i kilowattimmar per kvadratmeter. Nyckeltalet gäller alla lokaler som förvaltas av Ystads kommun. I lokalerna finns mest kommunala verksamheter som skolor, förskolor, kultur, fritid och boenden för äldre och personer med funktionsnedsättning. En del av lokalerna hyrs också ut till andra aktörer. I energin ingår värme och el till fastigheten och verksamheten.
Andelen icke-fossil energi i kommunens verksamheter	(Indikator som inte används idag) Visar hur stor del av all energi som används i de kommunala lokalerna som kommer från fossilfria energikällor. Nyckeltalet gäller alla lokaler som förvaltas av Ystads kommun.
Andelen fossilbränslefria fordon i kommunens verksamheter	(Indikator som inte används idag) Andelen personbilar och lätta lastbilar inom kommunen och kommunens helägda bolag som uppfyller ...
Nöjd-Medborgar-Index för miljöarbete, kommunens insatser för att kommuninvånarna ska kunna leva miljövänligt	(Indikator som inte används idag) Utgår från frågan: "Vad tror eller tycker du om kommunens insatser för att kommuninvånarna ska kunna leva miljövänligt?"



Ystads kommun

www.ystad.se