



Antagen av kommunfullmäktige
2020-11-19, § 186

Föreskrifter för avfallshantering

Ystads kommun

Information

Denna inledning innehåller information som kompletterar avfallsföreskrifterna. Inledningen omfattas inte av kommunfullmäktiges beslut om föreskrifter för avfallshantering. Den information som finns innan föreskrifternas paragrafer kan uppdateras vid behov, utan beslut av kommunfullmäktige.

Bestämmelser om avfallshantering

Utöver de här föreskrifterna gäller för Ystads kommuns avfallshantering bland annat:

- Miljöbalken (1998:808) och avfallsförordningen (2020:614)
- Andra förordningar utfärdade med stöd av miljöbalken
- Avfallstaxa för kommunen, som är beslutad av kommunfullmäktige
- Arbetsmiljölagen (1977:1160) och föreskrifter som har utfärdats med stöd av arbetsmiljölagen

Ytterligare regler, riktlinjer, instruktioner och rekommendationer om avfallshantering

När nya avfallsutrymmen och hämtningsvägar byggs, ska följande bestämmelser och riktlinjer följas:

- De här föreskrifterna för avfallshantering
- Arbetsmiljölagen 3 kap. 7 §
- Arbetsmiljöverkets författningssamling (AFS 2009:02 och 2012:02)
- Boverkets byggregler (BFS 2011:6)
- Motsvarande bestämmelser som kan komma att ersätta ovanstående

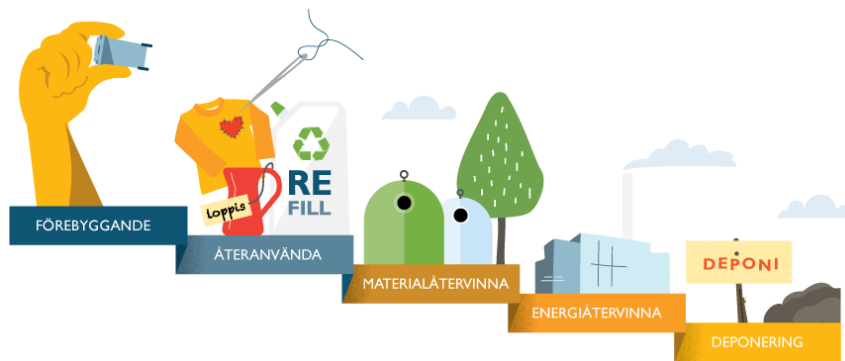
Kommunen har en avfallsplan "Från avfall till resurs – gemensam kretsloppsplan 2021-2030", som är beslutad av kommunfullmäktige, och som tillsammans med dessa föreskrifter för avfallshantering utgör renhållningsordning för kommunen. I kretsloppsplanen fastställs mål, indikatorer och åtaganden för hur avfallets miljöpåverkan ska minska. Planen gäller under 10 år.

Avfall Sveriges "Handbok för avfallsutrymmen" innehåller en sammanfattning av lagar, regler och riktlinjer som ska följas vid dimensionering av avfallsutrymmen och hämtningsvägar, se Avfall Sveriges hemsida www.avfallsverige.se.

Kommunens avfallsorganisation ger instruktioner om sortering, hur avfall ska lämnas till återvinningscentral, placering av kärl med mera. Dessa instruktioner finns bland annat på kommunens hemsida, på skyltar på återvinningscentraler, på dekalerna på avfallsbehållare och annan insamlingsutrustning samt i tryckt informationsmaterial.

Mer information om avfallshantering och sortering av avfall finns på kommunens hemsida, www.ystad.se, och på Sysav:s hemsida, www.sysav.se.

Information om anmälan och ansökan om undantag enligt avfallsföreskrifterna §§ 51-62 finns på kommunens hemsida.



Miljöbalkens och avfallsförordningens bestämmelser

15 kap. 2 § miljöbalken, om avfallsförebyggande åtgärder:

Med avfallsförebyggande åtgärder avses i åtgärder som vidtas innan ett ämne eller föremål har blivit avfall och som syftar till en minskning av mängden avfall, en minskning av mängden skadliga ämnen i material och produkter eller en minskning av de negativa effekter på människors hälsa och miljön som avfall ger upphov till.

15 kap. 10 § miljöbalken, om avfallshierarkin:

Avfall ska i första hand förberedas för återanvändning, i andra hand materialåtervinnas, i tredje hand återvinnas på annat sätt och i sista hand deponeras. Avfallet ska därför i första hand sorteras så att det blir en resurs som kan återanvändas eller materialåtervinnas. Därigenom kan vi spara råvaror och energi.

15 kap. 11 § miljöbalken, om ansvar:

Den som innehar avfall ska se till att avfallet hanteras på ett sätt som är godtagbart med hänsyn till människors hälsa och miljön.

Det är kommunens avfallsföreskrifter som preciserar hur avfallshanteringen ska gå till. Syftet är att underlätta återvinning och miljösäker behandling.

15 kap. 26 § och 29 kap. 7 § miljöbalken, om nedskräpning:

Ingen får skräpa ned utomhus. Den som med uppsåt eller av oaktsamhet skräpar ned utomhus på en plats som allmänheten har tillträde eller insyn till kan dömas för nedskräpning till böter eller fängelse.

27 kap. 4-6 §§ miljöbalken, om avfallstaxa:

Avgiften får tas ut på ett sådant sätt att återanvändning, återvinning eller annan miljöanpassad avfallshandling främjas. Det brukar kallas att avfallstaxan får vara miljöstyrande.

3 kap. 2 § avfallsförordningen, om sortering av förpackningar:

Den som har använt en förpackning som blivit hushållsavfall ska sortera ut förpackningsavfallet från annat avfall.

3 kap. 3 § avfallsförordningen, om sortering av returpapper:

Den som har använt en tidning som blivit hushållsavfall ska sortera ut returpapperet från annat avfall.

3 kap. 4 § avfallsförordningen, om borttransport av förpackningar och returpapper:

Den som äger en bostadsfastighet ska underlätta för insamlingssystemen att transportera bort förpackningsavfall och returpapper enligt 45 § förordningen (2018:1462) om producentansvar för förpackningar och 14 § förordningen (2018:1463) om producentansvar för returpapper. Fastighetsägaren får avböja borttransport från fastigheten endast om en sådan transport är olämplig med hänsyn till fastighetens utformning eller belägenhet, trafiksäkerheten eller andra omständigheter.

3 kap. 5 § avfallsförordningen, om el-avfall:

Den som har avfall som innehåller eller utgörs av elektriska eller elektroniska produkter ska sortera ut det och hantera det skilt från annat avfall på ett sätt som underlättar återvinning eller annan hantering som är godtagbar från miljösynpunkt.

5 kap. 15 § avfallsförordningen, om eget omhändertagande:

Om en fastighetsinnehavare avser att på fastigheten kompostera, eller på annat sätt behandla avfall som inte är trädgårdsavfall och som kommunen ansvarar för enligt 15 kap. 20 § miljöbalken, ska fastighetsinnehavaren anmäla detta till kommunen.

Det som sägs om fastighetsinnehavare i stycket ovan gäller också den som har nyttjanderätt till fastigheten.

Producentansvar

Avfall som omfattas av producentansvar ingår inte i kommunens verksamhetsansvar. Det är till exempel förpackningar av papper, glas, metall och plast samt returpapper (tidningar), bilbatterier (blybatterier), småbatterier (om kasserade produkter innehåller lösa batterier ska dessa plockas ur, är batterierna inbyggda i produkten hanteras den som avfall från elektriska och elektroniska produkter), lågenergilampor, LED-lampor, lysrör och andra ljuskällor, övrigt elavfall, däck, bilar, läkemedel och annat avfallsslag som enligt förordning kan komma att omfattas av producentansvar. Sådant avfall ska sorteras ut av hushåll och andra förbrukare och lämnas i producenternas insamlingssystem.

Kommunerna är, enligt samarbetsavtal med producenterna, ansvariga för att ta emot batterier och elavfall på återvinningscentralerna samt på andra insamlingsställen som kommunen hänvisar till. Kommunen kan även utföra fastighetsnära insamling av producentansvarsmaterial, på uppdrag av producenterna.

Kommunens avfallsorganisation ansvarar för att informera om krav och hantering avseende förpackningar, returpapper, elavfall, och bilar.

Textilier

I dagsläget finns inget lagkrav om att textilier ska samlas in separat, och det finns inte heller någon separat insamling av trasiga textilier i kommunen. Information om hur textilier ska samlas in för att återbrukas eller återvinnas kommer att läggas upp på kommunens hemsida efterhand som textilinsamlingen utvecklas.

Idag bör textilavfall som kan återbrukas eller återvinnas lämnas till ideella eller privata organisationers insamling.

Döda djur och slaktbiprodukter

För att bland annat undvika risk för spridning av smittsamma sjukdomar ska döda djur och slaktbiprodukter tas om hand på ett säkert sätt. Små sällskapsdjur och mindre mängder avfall från husbehovsjakt ska hanteras enligt kommunens föreskrifter för avfallshantering. Större sällskapsdjur kan lämnas till veterinär som har avtal för vidare omhändertagande, särskild djurkremeringsanläggning hos Sysav eller annan godkänd verksamhet för kremering. Vid nedgrävning av större djur, till exempel hästbegravning, ska Ystad-Österlenregionens miljöförbund kontaktas enligt 12 § förordningen (2006:805) om foder och animaliska biprodukter. På Jordbruksverkets hemsida finns mer information om hur denna typ av avfall ska hanteras.

Avfall från fettavskiljare

Utformning och skötsel av fettavskiljare ska uppfylla krav enligt svensk standard SS-EN 1825-1 och SS-EN 1825-2 samt medge provtagning. Ytterligare regler finns i kommunens ABVA (Allmänna bestämmelser för brukande av vatten- och avloppsanläggning).

Undantag, myndighetsbeslut och överklagande

Om det finns särskilda skäl kan fastighetsinnehavare ansöka om undantag från kraven i avfallsföreskrifterna. Kommunen fattar som första instans beslut i alla ärenden gällande dessa föreskrifter. Om fastighetsinnehavaren inte är nöjd med beslutet kan detta överklagas.

Innehåll

§ 1 BEMYNDIGANDE	1
§ 2 IKRAFTTRÄDANDE	1
§§ 3-11 ANSVARSFÖRDELNING	1
Kommunens ansvar för avfallshantering och tillsyn	1
Fastighetsinnehavare och nyttjanderättshavare	1
Betaling	1
Skyldighet att överlämna hushållsavfall	1
Hushållsavfall från verksamheter	1
Uppgiftsskyldighet	2
Åtgärder om föreskrifterna inte följs	2
§ 12 NY- OCH OMBYGGNING	2
§§ 13-21 UTRYMMEN, INSTALLATION OCH ANLÄGGANDE	3
Avfallsutrymmen	3
Små/enskilda avloppsanläggningar och fettavskiljare	4
Underjordsbehållare, andra bottentömmande behållare och filterkassett/säck	5
§§ 22-31 HÄMTNINGSPLOTS, DRAG- OCH TRANSPORTVÄG	6
Hämtningsplats och dragväg	6
Transportväg	7
§§ 32-38 ÅTGÄRDER INFÖR HÄMTNING	8
Tömning av kärl, säck eller container	8
Tömning av små/enskilda avloppsanläggningar	8
§§ 39-45 INFÖRSKAFFANDE, ÄGANDE OCH SKÖTSEL	9
Införskaffande och ägande av behållare, anordning och anläggning	9
Skötsel av behållare, anordning och anläggning	10
§§ 46-47 HÄMTNINGSSOMRÅDE OCH HÄMTNINGSENTERVALL	10
§§ 48-50 SORTERING, EMBALLERING OCH ÖVERLÄMNING	11
§§ 51-62 UNDANTAG	15
Handläggning av anmälnings- och ansökningsärenden	15
Kompostering och annat eget omhändertagande av hushållsavfall	16
Förlängt hämtningsintervall	17
Gemensam avfallsbehållare	18
Gemensamhetslösning	18
Uppehåll i hämtning	18
Undantag från skyldigheten att överlämna hushållsavfall till kommunen	19
BILAGA 1 - DEFINITIONER	20
BILAGA 2 - HÄMTNINGSENTERVALL	23

Alla ord som är understrukna förklaras i Bilaga 1 Tabell 1.

§ 1 Bemyndigande

1 § Med stöd av 15 kap. 38, 39 och 41 §§ miljöbalken (1998:808) och 9 kap. 1 och 2 §§ avfallsförordningen (2020:614) meddelar kommunfullmäktige dessa föreskrifter för avfallshantering i Ystads kommun.

§ 2 Ikraftträdande

2 § Dessa föreskrifter träder i kraft den 2021-01-01 då tidigare beslutade föreskrifter Dnr 2016.977 upphör att gälla.

§§ 3-11 Ansvarsfördelning

Kommunens ansvar för avfallshantering och tillsyn

3 § Samhällsbyggnadsnämnden ansvarar för hanteringen av avfall, enligt 15 kap. 20 § miljöbalken, och som i dessa föreskrifter benämns hushållsavfall. Samhällsbyggnadsnämnden har särskilt ansvar för att samla in och transportera hushållsavfall som utgörs av farligt avfall till en behandlingsanläggning. Den hantering av avfall som kommunen ansvarar för utförs av kommunens avfallsorganisation och upphandlad entreprenör.

4 § Ystad-Österlenregionens miljöförbund sköter tillsynen av avfallshantering enligt 15 kap. miljöbalken och enligt de här föreskrifterna meddelade med stöd av miljöbalken.

Fastighetsinnehavare och nyttjanderättshavare

5 § Fastighetsinnehavaren är ansvarig för avfallshantering gentemot kommunen. Fastighetsinnehavarens ansvar enligt de här föreskrifterna ska i samma utsträckning gälla nyttjanderättshavaren.

Fastighetsinnehavaren är skyldig att informera den eller de som bor på eller är verksamma inom fastigheten om reglerna för avfallshantering.

Fastighetsinnehavaren ska utan dröjsmål anmäla ändringar av ägandeförhållanden, eller andra ändringar som berör avfallshantering, till kommunens avfallsorganisation.

Betalning

6 § Avgift ska betalas, enligt kommunens avfallstaxa, för insamling, transport och behandling av avfall som utförs genom kommunens försorg.

Skyldighet att överlämna hushållsavfall

7 § Hushållsavfall under kommunens ansvar ska lämnas till kommunens insamlingsssystem om inte annat anges i de här föreskrifterna.

Hushållsavfall från verksamheter

8 § Hushållsavfall från verksamheter ska hämtas av kommunens avfallsorganisation. För sådant avfall gäller §§ 3-62, om inte annat anges i de här föreskrifterna.

Uppgiftsskyldighet

9 § Den som inom kommunen bedriver en yrkesmässig verksamhet, som ger upphov till annat avfall än hushållsavfall, ska på begäran lämna uppgifter om avfallet till [kommunens avfallsorganisation](#). Det ska vara uppgifter som behövs som underlag för kommunens [renhållningsordning](#), inklusive vilken typ av avfall det rör sig om, sammansättning, mängd och hantering.

Den som är innehavare av en hamn ska enligt 4 kap. 9 § avfallsförordningen lämna uppgifter till kommunen om behovet av [avfallshantering](#) enligt 4 kap. 8 § avfallsförordningen.

Åtgärder om föreskrifterna inte följs

10 § Om de här föreskrifterna inte följs har kommunens avfallsorganisation rätt att inte utföra ordinarie hämtning.

Efter att [fastighetsinnehavaren](#) har rättat till felen hämtas [avfallet](#) antingen vid nästa ordinarie hämtningstillfälle eller vid en beställd extrahämtning mot avgift enligt avfallstaxan.

För avfall från [små/enskilda avloppsanläggningar](#) ska extrahämtning beställas efter att felet rättats.

11 § Om rättelseåtgärd inte sker eller om det finns risk för olägenhet för människors hälsa eller miljö om avfallet lämnas kvar på fastigheten, har kommunens avfallsorganisation rätt att hämta avfallet på annat sätt än ordinarie hämtning, på fastighetsinnehavarens bekostnad till självkostnadspris eller mot särskild avgift enligt kommunens avfallstaxa. Vid upprepade fel har kommunens avfallsorganisation rätt att ändra abonnemanget.

§ 12 Ny- och ombyggnation

12 § Bygglovsenheten och kommunens avfallsorganisation ska kontaktas så tidigt som möjligt inför ny- och ombyggnation, större renovering av [avfallsutrymme](#) samt installation och anläggande av [små/enskilda avloppsanläggningar](#). Detta ska ske tidigt i planeringsskedet för samråd om placering och utformning. Inför installation och anläggande av små/enskilda avloppsanläggningar ska även Ystad-Österlenregionens miljöförbund, som handlägger anmälningar och ansökningar gällande små/enskilda avlopp, kontaktas. Inför installation och anläggande av [fettavskiljare](#) ska VA-huvudman kontaktas.

Vid utformning och placering av utrymmen och [anläggningar](#) ska hänsyn tas till vad som utgör en god arbetsmiljö vid hämtning av avfall. Platsen där hämtningsfordonet stannar ska anpassas till den typ av [behållare](#) som ska hanteras på platsen, eller vilken anläggning som ska tömmas, samt storleken på hämtningsfordonet.

Bestämmelser som särskilt ska tas hänsyn till är:

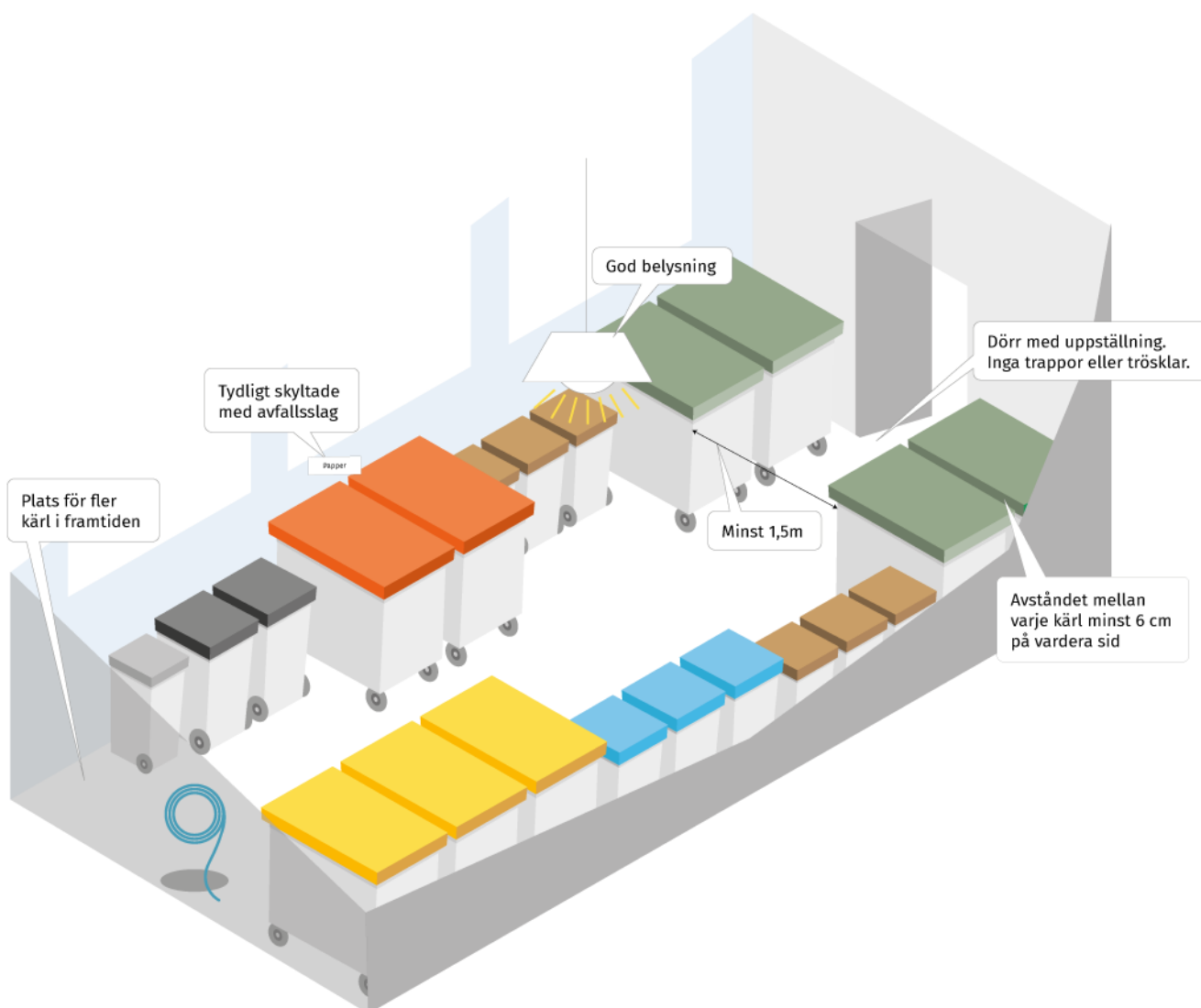
- [§§ 13-16](#) om avfallsutrymme
- [§§ 17-21](#) om anläggning och installation
- [§§ 22-27](#) om hämtningsplats och dragväg
- [§§ 28-31](#) om [transportvägar](#)
- [§§ 32-40](#) om åtgärder inför hämtning och införskaffande av behållare med mera

§§ 13-21 Utrymmen, installation och anläggande

Avfallsutrymmen

13 § Avfallsutrymmen ska svara mot fastighetens behov av källsortering, förvaring och borttransport av avfall. Avfallsutrymmena ska vara väl tilltagna, med marginal för förändringar av hur fastigheten används eller förändrade krav på sortering.

14 § När en fastighet använder kärl ska det finnas tillräckligt med plats runt varje kärl för att de ska kunna hanteras. Gången mellan rader av kärl ska vara fri och minst 1,5 meter bred. Mellan varje kärl ska det vara minst 6 cm på vardera sida. Kärl med två hjul ska placeras med draghandtag och hjul vända mot gången.



15 § [Avfallsutrymmen](#) ska:

- Placeras och utformas så att personer som ska lämna [avfall](#) eller personal som ska hämta avfall inte riskerar att skadas.
- Placeras så att avfall inte transporteras genom utrymmen där livsmedel hanteras när avfall ska hämtas från avfallsutrymmet till hämtningsfordonet.
- Ha god belysning i rum för kärl och andra [behållare](#) samt utanför avfallsutrymmen och längs dragväg. Belysningen ska placeras så att den inte kan skymmas av dörrar eller portar.
- Utformas så att det är lätt att rengöra och det går att hålla en god hygien.
- Ha dörrar med uppställningsanordning som enkelt kan aktiveras.
- Kunna lämnas utan nyckel.
- Inte ha trappsteg, trösklar eller liknande.
- Vara tydligt skyltade utanför med att det är ett avfallsutrymme.
- Vara tydligt skyltade med vilken typ av avfall som ska läggas i respektive behållare. [Fastighetsinnehavaren](#) ansvarar för skyltning och att informationen är tydlig både för de som lämnar avfall och för hämtningspersonal.

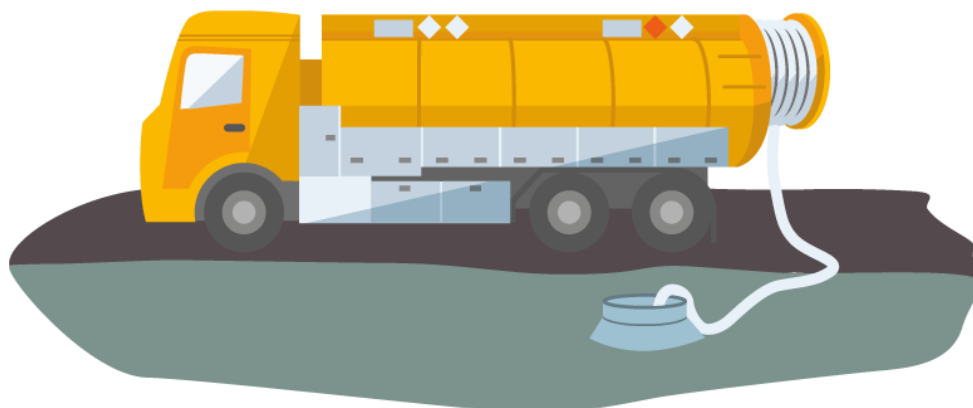
16 § [Kommunens avfallsorganisation](#) och dess entreprenör ska ha tillträde till de utrymmen på fastigheten där avfall hämtas. Nycklar, portkoder och dylikt ska fastighetsinnehavaren förse kommunens avfallsorganisation med, i den omfattning organisationen önskar. Ändringar ska utan anmaning meddelas kommunens avfallsorganisation.

Små/enskilda avloppsanläggningar och fettavskiljare

17 § När hämtning ska ske med slamsugningsfordon ska avstånd mellan platsen där hämtningsfordonet stannar och anslutningspunkten för tömning vara mindre än 20 meter, om det inte finns särskilda skäl för undantag. Höjdskillnaden mellan platsen där hämtningsfordonet stannar och botten på [anläggningen](#) ska vara mindre än 5 meter, om det inte finns särskilda skäl för undantag.

18 § Anläggningen ska vara försedd med de säkerhetsanordningar som behövs med hänsyn till anläggningens konstruktion och placering. Den ska vara tillsluten på ett barnsäkert sätt, men enkel att öppna för den som ska tömma. Eventuell anslutningsanordning ska vara godkänd av kommunens avfallsorganisation och anpassad till de insamlingsfordon som normalt används i kommunen.

19 § [Enskild avloppsanläggning](#) som tas ur bruk för att anslutas till kommunalt avloppsnät, eller annan godkänd avloppsanläggning, ska sluttömmas. [Fastighetsinnehavaren](#) ska så snart som möjligt efter att VA-huvudmannen har godkänt anslutningen till kommunalt avloppsnät, eller annan godkänd avloppsanläggning, beställa sluttömning från kommunens avfallsorganisation.



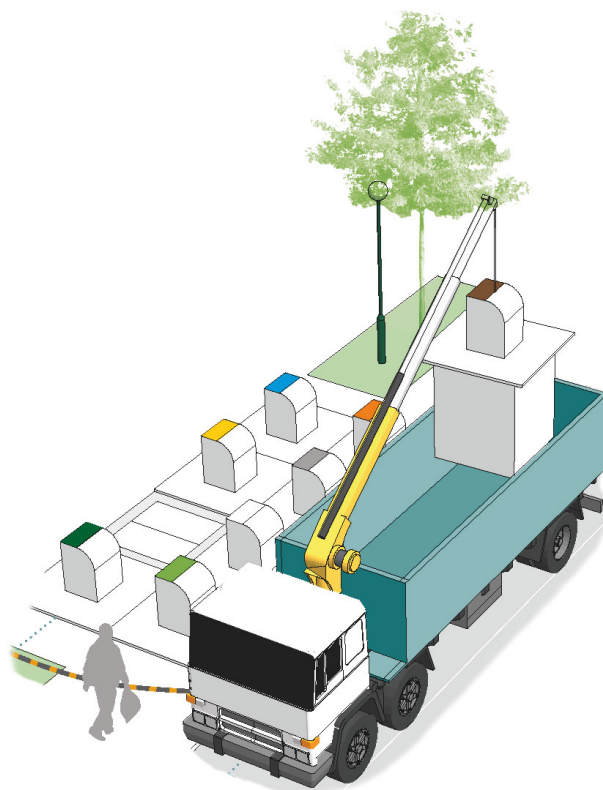
Underjordsbehållare, andra bottentömmande behållare och filterkassett/säck

20 § Vid installation ska [behållaren](#) eller [anläggningen](#) utformas så att den är åtkomlig för fordon utrustat med kran. Det gäller [underjordsbehållare](#), andra bottentömmande behållare, anläggning med fosfilterkassett eller anläggning med säck för filtermaterial.

Behållaren eller anläggningen ska installeras så att avståndet mellan platsen där hämtningsfordonet stannar och behållarens lyftanordning är högst 5 meter för behållare som väger högst 2 000 kilogram. Om behållare väger högst 1 000 kilogram är 10 meter godkänt.

Den fria höjden ska vara minst 12 meter över kranfordonet. Det ska också vara minst samma fria höjd mellan platsen där kranfordonet stannar och behållaren eller anläggningen.

21 § För att [avfall](#) i underjordsbehållare ska kunna transporteras bort ska behållaren vara försedd med tömningsanordning som är godkänd av [kommunens avfallsorganisation](#), och anpassad till de insamlingsfordon som normalt används i kommunen.





§§ 22-31 Hämtningsplats, drag- och transportväg

Hämtningsplats och dragväg

22 § Hämtning av [hushållsavfall](#) sker:

- vid tomtgräns vid väg/gata som är farbar enligt [§§ 28-30](#).
- vid plats som är överenskommen med [kommunens avfallsorganisation](#) eller
- vid en plats som är anvisad av kommunen.

Samhällsbyggnadsnämnden anvisar plats.

23 § Vid extraordinära händelser ska [fastighetsinnehavaren](#) vid behov lämna hushållsavfall på en uppsamlingsplats som kommunens avfallsorganisation hänvisar till.

24 § Kärlet eller kärLEN ska placeras så att god arbetsmiljö och trafiksäkerhet kan uppnås. KärL ska till exempel placeras så att hämtningsfordonet inte är skymt vid tömning, av till exempel ett backkrön eller en kurva.

25 § Platsen där kärlet eller kärLEN ställs upp inför hämtning ska vara belägen så nära platsen där hämtningsfordonet stannar som möjligt. När hämtningsfordonet inte kan köras fram intill kärlet, eller [avfallsutrymmet](#) för kärL, debiteras avgift för dragväg enligt kommunens avfallstaxa.

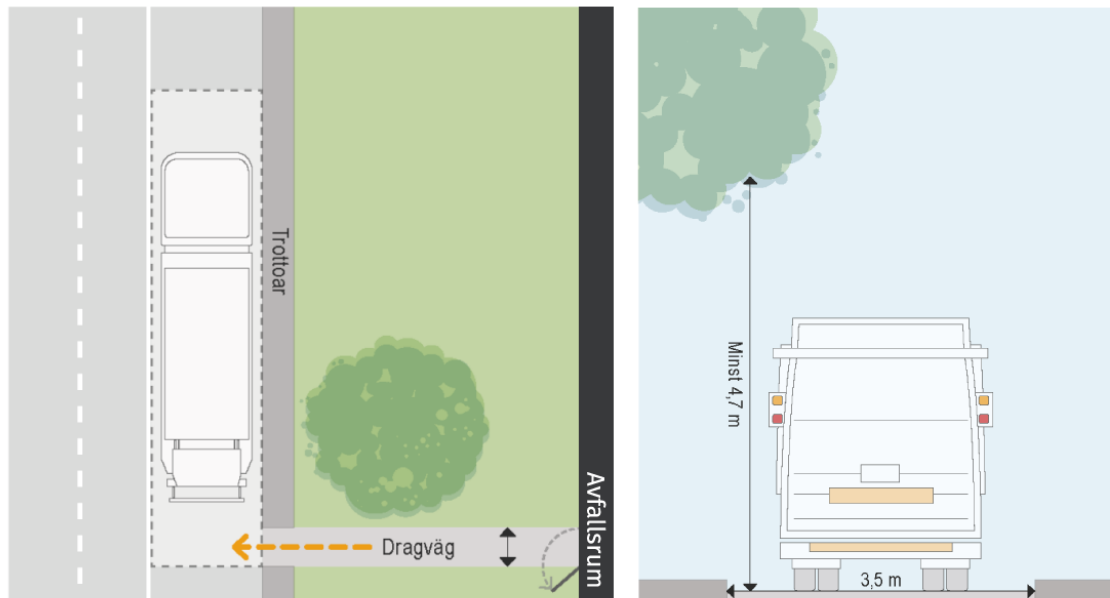
Maximalt tillåtna dragväg för rest- och matavfallskärL är 10 meter vid flerbostadshus och verksamheter, om det inte finns särskilda skäl för undantag. För en- och tvåbostadshus gäller att rest- och matavfallskärL placeras så nära uppställningsplats för hämtningsfordon som möjligt. Vid hämtning av säckar är maximalt tillåtna gångväg 5 meter. KärL för trädgårdsavfall ska stå vid tomtgränsen vid en väg/gata som är farbar enligt [§§ 28-30](#), eller vid överenskommen plats. Dragväg för kärL avsett för trädgårdsavfall är inte tillåten.

Det kan finnas olika hämtningsplatser för olika sorters [avfall](#) som uppkommer inom samma fastighet, men kärL för rest- och matavfall ska stå intill varandra vid tömning.

26 § Vid tömning av [små/enskilda avloppsanläggningar](#) där hämtningsfordonet inte kan köras intill anslutningspunkten, debiteras en avgift för dragväg för slang enligt kommunens avfallstaxa.

27 § Det är [fastighetsinnehavarens](#) ansvar att se till att dragvägen mellan [behållaren](#) eller tömningsanslutningen och platsen där hämtningsfordonet stannar uppfyller följande krav:

- Dragvägen ska hållas fri från hinder, röjas från snö och hållas halkfri i sådan utsträckning att personalen kan gå och flytta kärl eller slang utan svårighet. Vid en- och tvåbostadshus får inte stängda grindar förekomma. Dragvägen bör ha belysning. Det gäller både vid tömning av kärl och säck och när slang dras till [små/enskilda avloppsanläggningar](#) och [fettavskiljare](#).
- Dragväg för tömning av kärl ska vara jämn, plan och [hårdgjord](#). Dragvägen ska vara utan trösklar och trappsteg. Passager ska vara anpassade till de kärl som används vid fastigheten. Dragvägen bör inte luta. Om lutning inte kan undvikas bör den inte överstiga 1:20 och ska inte överstiga 1:12.



Transportväg

28 § Fastighetsinnehavaren ska se till att [transportvägen](#) fram till platsen där hämtningsfordonet stannar är farbar.

Om transportvägen utgörs av en enskild väg ska den vara dimensionerad och hållas i sådant skick att den är farbar vid varje hämtningstillfälle. Vägen ska vara anpassad för de hämtningsfordon som normalt används i kommunen.

29 § Transportvägen ska inför hämtning ha fri sikt och det ska inte finnas utstickande grenar och andra hinder. Transportvägen ska också röjas från snö och vara halkfri. Vägen ska ha en fri höjd på minst 4,7 meter. Träd och växtlighet får inte inkräkta på den fria höjden eller på den fria bredden.

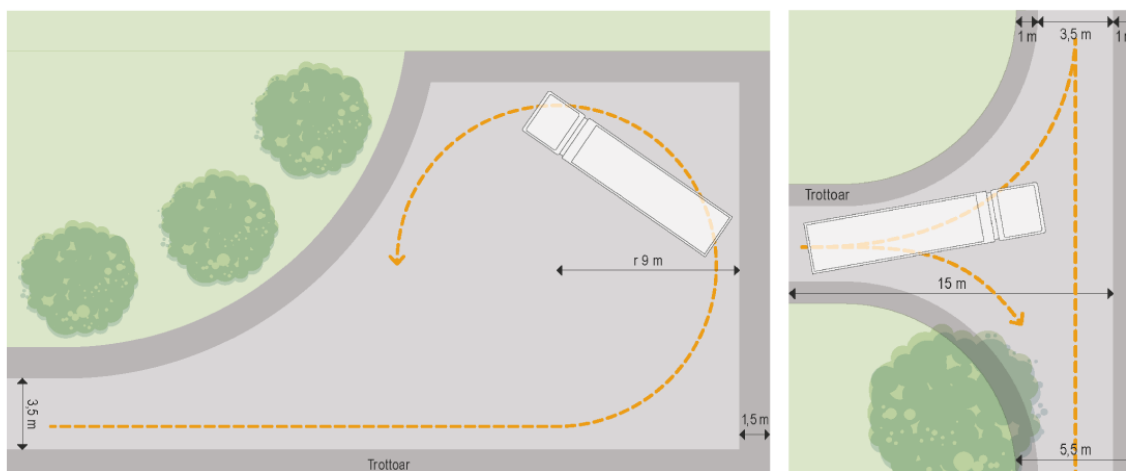
Transportvägen bör vara minst 5,5 meter bred om vägen inte är enkelriktad. Om bilar får parkeras längs vägen så ska den vara bredare. Om vägen är enkelriktad och det inte finns parkerade fordon kan vägen vara smalare, men den ska vara minst 3,5 meter.

Transportvägen ska klara tyngden av de hämtningsfordon som normalt används i kommunen. Vägöreningar som begränsar axeltrycket från fordon förutsätts bevilja generell dispens för hämtning av hushållsavfall.

30 § Om hämtningsfordonet behöver vända ska det gå att göra på ett trafiksäkert sätt. Av säkerhets- och arbetsmiljöskäl ska backning med hämtningsfordonet i största möjliga mån minimeras. Backning bör inte förekomma annat än i undantagsfall, och då endast korta sträckor till exempel i syfte att vända. Backning ska särskilt undvikas intill gång- och cykelbanor, lekplatser, skolor, förskolor och äldreboenden. [Fastighetsinnehavare](#) med enskild väg eller tomtmark, som utnyttjas vid hämtning av [hushållsavfall](#), ska upprätta en vändplats som är utformad som en vändplan eller en trevägskorsning.

Vändplatsen ska ha en radie på minst 9 meter.

31 § Om en farbar transportväg inte kan upprättas, eller det av andra skäl såsom exempelvis arbetsmiljö- eller säkerhetsskäl inte bedöms möjligt att hämta [avfallet](#) på fastigheten, ska avfallet lämnas på en plats som har överenskommit med [kommunens avfallsorganisation](#) eller anvisas enligt [§ 22](#).



§§ 32-38 Åtgärder inför hämtning

Tömning av kärl, säck eller container

32 § [Behållare](#) ska placeras enligt instruktioner från kommunens avfallsorganisation så att hämtning kan ske med de insamlingsfordon som används och så att hämtningen underlättas. Behållare ska vara uppställda i markplan, om [fastighetsinnehavaren](#) inte har kommit överens om annat med kommunens avfallsorganisation. Kärl med två hjul ska placeras med draghandtag och hjul vända utåt.

33 § Behållare ska placeras väl synligt senast klockan 06.00 på hämtningsdagen, om fastighetsinnehavaren inte har kommit överens om annat med kommunens avfallsorganisation.

Det är fastighetsinnehavarens ansvar att se till att behållare står upprätt och inte hindrar gående, cyklister eller andra trafikanter.

34 § Behållare får inte fyllas så mycket att den inte kan stängas helt. Den får inte heller vara så tung att arbetsmiljökraven inte uppfylls eller att det blir svårt att flytta den. För fastigheter med säckhämtning gäller att säck får väga max 15 kg. Kärl får inte vara fastspända eller fastlåsta när avfallet ska hämtas. När flera kärl står tillsammans ska utrymmet framför och mellan kärlen vara så stort att de lätt kan dras ut och ställas tillbaka. Det får inte ligga föremål på behållaren vid hämtningstillfället. Det bör inte heller finnas snö eller is på locket. Locket får inte vara fastspänt eller låst.

Tömning av små/enskilda avloppsanläggningar

35 § Innan tömning ska fastighetsinnehavaren se till att [anläggningen](#) är förberedd för tömning med det fordon som används.

Fastighetsinnehavaren är skyldig att vidta erforderliga åtgärder för att skydda sin anläggning från skador vid tömning. I god tid innan tömning ska fastighetsinnehavaren förse kommunens avfallsorganisation med skriftliga och tydliga instruktioner för tömning. Instruktionerna ska finnas tillgängliga i direkt anslutning till anläggningen. När det saknas instruktioner har kommunens avfallsorganisation rätt att inte utföra ordinarie tömning och debitera bomkörningsavgift enligt kommunens avfallstaxa.

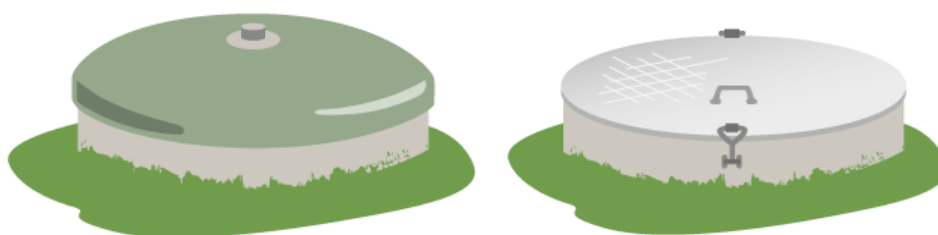
36 § [Små/enskilda avloppsanläggningar](#) ska vara lätt tillgängliga inför tömning. När anläggningen ligger utanför fastigheten, eller det är oklart vilken fastighet anläggningen tillhör, ska anläggningen vara markerad med skyltar som visar vilken fastighet den hör till. [Anläggningar](#) som kan vara svåra att

hitta ska märkas ut tydligt inför tömning.

37 § Lock eller manlucka får inte vara övertäckt eller fastfruset när tömning ska ske. Lock eller manlucka får väga högst 15 kg, om det inte finns särskilda skäl för undantag.

38 § Inför hämtning ska [fastighetsinnehavaren](#) se till att fosforfilterkassett, eller annan flyttbar [behållare](#) som ska tömmas med fordon utrustat med kran, placeras inom det tillåtna avståndet som anges i § 20. Fastighetsinnehavaren ska också koppla loss anslutningar inför hämtning så att det går att lyfta fosforfilterkassetten eller säcken med filtermaterial.

Filtermaterial i lösvikt ska gå att suga upp med slamsugningsfordon. När det behövs ska fastighetsinnehavaren tillföra vatten eller lösgöra filtermaterialet så att det kan sugas upp. Efter hämtning av uttjänt filtermaterial från fosforfällor ska fastighetsinnehavaren se till att anläggningen får nytt filtermaterial innan anläggningen används igen.



§§ 39-45 Införskaffande, ägande och skötsel

Införskaffande och ägande av behållare, anordning och anläggning

39 § I kommunen får endast de behållare som anges i avfallstaxan användas, och som kan tömmas med de insamlingsfordon som används i kommunen.

Fastighetsinnehavaren ska beställa de behållare och det hämtningsintervall som motsvarar fastighetens behov. Om avfallsmängden som uppstår på fastigheten inte ryms i behållare med befintligt abonnemang får [kommunens avfallsorganisation](#) besluta om ändringar av antal behållare, storlek på behållare och intervall för hämtning.

40 § Kärll och andra behållare som tillhandahålls av kommunens avfallsorganisation ägs av kommunens avfallsorganisation.

Container införskaffas och ägs av kommunens avfallsorganisation eller dess entreprenör.

Säckställ införskaffas av fastighetsinnehavaren. Säcken tillhandahålls av kommunens avfallsorganisation.

[Underjordsbehållare](#) och andra bottentömmande behållare införskaffas och ägs av fastighetsinnehavaren.

[Små/enskilda avloppsanläggningar](#) och [fettavskiljare](#) införskaffas och ägs av fastighetsinnehavaren. Kvarn för matavfall tillåts inte.

Underjordsbehållare och andra behållare och [anordningar](#) för [avfallshantering](#) ska godkännas av kommunens avfallsorganisation innan installation. Fastighetsinnehavare ansvarar för och bekostar installationerna.

Skötsel av behållare, anordning och anläggning

41 § [Behållare](#), [anläggningar](#), [anordningar](#) och utrymmen för avfallshantering ska underhållas och ges regelbunden service. Det är viktigt för att kraven på god arbetsmiljö ska uppfyllas och för att risken för skada eller olycksfall ska minimeras. Det är även viktigt för funktionen och för att undvika buller, lukt, skadedjur med mera.

42 § [Fastighetsinnehavaren](#) ansvarar för och bekostar underhåll och service för anläggningar, anordningar och utrymmen för avfallshantering inom fastigheten.

Fastighetsinnehavaren ansvarar för underhåll och service av alla behållare som fastighetsinnehavaren själv äger, eller hyr från annan än [kommunens avfallsorganisation](#) eller dess entreprenör.

Fastighetsinnehavaren ansvarar för att anläggningar för [små/enskilda avlopp](#) och [fettavskiljare](#) sköts och att åtgärder vidtas, så att anläggningen har god funktion och att små/enskilda avloppsanläggningar har god slamkvalitet.

43 § Fastighetsinnehavaren är ansvarig för rengöring, åtgärder vid nedskräpning och tillsyn av samtliga behållare i [avfallsutrymmen](#), eller vid annan plats där behållare som hör till fastigheten står. Missköts rengöringen, och fastighetsinnehavaren inte heller rengör efter att ha fått en uppmaning, får kommunens avfallsorganisation rengöra behållaren. Det sker på fastighetsinnehavarens bekostnad till självkostnadspris eller mot särskild avgift enligt kommunens avfallstaxa.

44 § Behållare får inte ändras, byggas om eller på annat sätt skadas. Om en behållare som tillhör kommunens avfallsorganisation eller dess entreprenör behöver repareras efter något sådant har kommunens avfallsorganisation rätt att debitera fastighetsinnehavaren kostnaden för det. Kommunens avfallsorganisation eller dess entreprenör ansvarar dock för byte eller reparation av behållare på grund av normalt, vardagligt slitage, eller skada som uppstått i samband med tömningen.

När kommunens avfallsorganisation eller dess entreprenör ska utföra underhåll på behållare eller göra ett byte ska behållaren vara tillgänglig.

45 § Fastighetsinnehavare får inte byta kärl eller flytta kärlen mellan olika hämtningsadresser. Alla sådana förändringar görs i samråd med kommunens avfallsorganisation. Varje kärl är uppmärkt för en specifik tjänst och till en specifik hämtningsadress.

§§ 46-47 Hämtningsområde och hämtningsintervall

46 § Kommunen utgör ett hämtningsområde.

47 § Hämtning av [hushållsavfall](#) ska ske med intervall enligt Tabell 1 och Tabell 2 i Bilaga 2. Alternativen för dessa intervall och tjänster finns i kommunens avfallstaxa. Hämtningen sker normalt måndag till fredag. Kommunens avfallsorganisation meddelar i vilken ordning hämtning sker. [Avfallet](#) ska transporteras bort så ofta att det inte uppstår olägenhet för människors hälsa eller miljön.



§§ 48-50 Sortering, emballering och överlämning

48 § I [behållare](#) och [avfallsutrymme](#) får bara sådant avfall läggas som behållaren eller utrymmet är avsett för. Hämtning av löst avfall som ligger på golvet eller marken ingår inte i kommunens ansvar, så länge det inte är fråga om grovavfall. [Fastighetsinnehavaren](#) ansvarar för att det inte finns fel slags föremål i [avfallet](#) som hämtas. För att materialet ska kunna återvinnas behöver det vara så rent från andra material som möjligt.

49 § Avfall får inte packas så hårt i behållare att den blir svår att tömma. Fastighetsinnehavaren ansvarar för att avfallet lossnar när behållaren töms, att avfallet inte har fastnat eller frusit fast.

50 § Fastighetsinnehavare samt hushåll och verksamheter är ansvariga för att sortera, emballera, hålla isär och överlämna avfall enligt Tabell 1. Avfall ska vara väl emballerat så att det inte uppstår någon skada, något arbetsmiljöproblem eller någon annan olägenhet för människors hälsa eller miljön.

Fastighetsinnehavaren ska se till att de som bor eller verkar på fastigheten kan sortera ut och hålla avfallsfraktioner åtskilda enligt Tabell 1. [Avfall som kan återbrukas](#) ska i första hand sorteras och lämnas till en [återvinningscentral](#), om denna möjlighet finns, eller till någon second hand-verksamhet.



Tabell 1 Bestämmelser om sortering, emballering och överlämning.

Bygg- och rivningsavfall	
Beskrivning och exempel <p>Bygg- och rivningsavfall är avfall som uppkommer vid nybyggnation, renovering, ombyggnation eller rivning av byggnader, eller som uppstår vid anläggningsarbete i trädgård.</p>	Emballering och överlämning <p>Hushåll som själva byggt, rivit eller renoverat får lämna bygg- och rivningsavfall till en återvinningscentral. Det ingår inte i kommunens ansvar att samla in eller omhänderta bygg- och rivningsavfall som uppkommit genom yrkesmässig verksamhet.</p> <p>En del bygg- och rivningsavfall klassas som farligt avfall, till exempel eternit som innehåller asbest. Sådant avfall måste hanteras enligt regler för farligt avfall. Asbest ska förpackas före överlämning.</p>
Elavfall, ljuskällor och batterier	
Beskrivning och exempel <p>Elavfall är allt som drivs med sladd eller batteri, till exempel tv-apparater, datorer, telefoner, dammsugare, tvättmaskiner och vattenkokare.</p> <p>Ljuskällor är till exempel glödlampor, lågenergilampor och lysrör.</p> <p>Batterier är både småbatterier och blybatterier/bilbatterier.</p> <p>Elavfall, ljuskällor och batterier omfattas av producentansvar.</p>	Emballering och överlämning <p>Elavfall, ljuskällor och batterier kan lämnas till en återvinningscentral.</p> <p>Hushåll får lämna elavfall, ljuskällor och batterier till Farligt Avfall-bilen.</p> <p>Hushåll får lämna småelektronik, små ljuskällor och småbatterier i skåpet "Samlaren".</p> <p>Småbatterier kan lämnas i batteriholk som finns på de flesta återvinningsstationer.</p>
Farligt avfall	
Beskrivning och exempel <p>Farligt avfall är sådant avfall som finns uppräknat i avfallsförordningen och som har egenskaper som gör att det måste hanteras särskilt för att inte skada levande organismer eller miljön. Exempel är färg, lack- och limrester, lösningsmedel, sprayburkar, rengöringsmedel, bekämpningsmedel och syror.</p>	Emballering och överlämning <p>Farligt avfall från hushåll kan lämnas till en återvinningscentral, eller annan plats som kommunens avfallsorganisation hänvisar till. Avfallet ska sorteras och lämnas enligt instruktioner på plats. Vissa typer av farligt avfall kan även lämnas till Farligt Avfall-bilen.</p> <p>Farligt avfall ska vara tydligt märkt med uppgifter om innehåll eller lämnas i uppmärkt, väl försluten, behållare.</p> <p>Farligt avfall för separat borttransport från fastigheten ska lämnas enligt instruktioner och ska vara märkt med uppgifter om innehåll.</p> <p>Olika typer av farligt avfall får inte blandas inom samma kolla eller i samma flaska.</p>

Fosforfiltermaterial

Beskrivning och exempel

[Fosforfiltermaterial](#) är ett material med hög kapacitet för fosforbindning och som används i [små/enskilda avloppsanläggningar](#) för att avskilja fosfor från avloppsvatten.

Emballering och överlämning

Fosforfiltermaterial hanteras normalt i filterkassett eller lösvikt och ska vara förpackat eller tillgängligt så att det kan hämtas med ett fordon som är utrustat med kran eller suganordning.

Förpackningar och returpapper

Beskrivning och exempel

En förpackning är en produkt tillverkad för att skydda, hantera, leverera och presentera en vara. Förpackningar som avses här är gjorda av papp, papper, kartong, wellpapp, hård- och mjukplast, glas, metall eller aluminium.

Returpapper är tidningar, tidskrifter, direktreklam, kataloger och liknande produkter av papper. Kuvert är inte returpapper bland annat eftersom klistret på kuvert är ett problem vid återvinningen.

Emballering och överlämning

Förpackningar och returpapper lämnas till [återvinningsstation](#) eller i annat insamlingsssystem. [Avfallet](#) får inte emballeras i annat materialslag och ska läggas i avsett fack eller behållare.

Grovavfall

Beskrivning och exempel

Grovavfall är [hushållsavfall](#) som är tungt eller skrymmande, eller har andra egenskaper som gör att det inte är lämpligt att samla in i kärl eller säckar, till exempel trasiga möbler, cyklar och barnvagnar.

Emballering och överlämning

Grovavfall ska lämnas till en [återvinningscentral](#), eller annan plats som [kommunens avfallsorganisation](#) hänvisar till, och sorteras enligt instruktioner på plats.

[Fastighetsinnehavare](#) och hushåll får själva transportera grovavfall till återvinningscentral. All övrig transport av grovavfall från fastighet ska utföras genom kommunens försorg.

Grovavfall kan hämtas av kommunens avfallsorganisation vid fastigheten efter beställning enligt avfallstaxan.

Grovavfall för separat borttransport ska lämnas enligt instruktioner och ska vara märkt så att det tydligt syns att det är grovavfall. Grovavfall som hämtas från fastigheten ska kunna hanteras av en person och får väga max 15 kg per kolli. Det gäller inte vitvaror avsedda för hushållsbruk.

Latrin

Beskrivning och exempel

Latrin är en blandning av urin och exkrementer från människor.

Emballering och överlämning

Latrin [komposteras](#) på den egna fastigheten, efter ansökan enligt § 55.

Matavfall (om det finns behållare för detta på fastigheten)

Beskrivning och exempel

Matavfall är allt biologiskt nedbrytbart [avfall](#) som utgörs av [hushållsavfall](#) och som uppstår i livsmedelshantering. Det är avfall från hushåll, restauranger, storkök, butiker och liknande.

Emballering och överlämning

Matavfall läggs i avsedda matavfallspåsar som tillhandahålls av [kommunens avfallsorganisation](#) och sedan i [behållaren](#) för matavfall. Det är även möjligt att [kompostera](#) matavfall på den egna fastigheten. Kompostering av matavfall ska anmälas enligt [§ 54](#).

Insamling av matavfall sker på frivillig basis. En förutsättning för matavfallsinsamling är att det finns plats för behållare för matavfall på hämtningsplatsen. Abonnemang med säck för restavfall kan inte kombineras med kärl för matavfall. Inte heller de fritidsområden som har hämtning via [underjordsbehållare](#) kan ha kärl för matavfall. Det finns även vissa fritidsområden med gemensamma sopskåp som inte kan ha kärl för matavfall.

Matfetter (flytande) och fritureoljor

Beskrivning och exempel

Matfetter och fritureoljor är allt flytande fett som används i samband med matlagning.

Emballering och överlämning

Matfetter och fritureoljor lämnas i genomskinliga, uppmärkta, behållare med tättslutande lock, och lämnas till en [återvinningscentral](#) eller annan plats som kommunens avfallsorganisation hänvisar till.

Restavfall

Beskrivning och exempel

Restavfall är det hushållsavfall som kvarstår när allt annat avfall (matavfall, farligt avfall, returpapper, förpackningar, elavfall och annat avfall som omfattas av [producentansvar](#)) har sorterats ut och som inte utgörs av grovavfall, trädgårdsavfall, latrin, slam eller filtermaterial från [små/enskilda avloppsanläggningar](#).

Exempel på restavfall är diskborstar, blöjor, utslitna skor och dammsugarpåsar.

I begreppet ingår även matavfall om det inte finns behållare för utsortering av matavfall på fastigheten.

Emballering och överlämning

Restavfall lämnas i behållaren för restavfall.

Restavfall ska läggas i påse eller emballage av lämpligt material och storlek. Påsen eller emballaget ska vara väl förslutet så att avfallet inte kan spridas.

Dammande avfall ska hanteras och emballeras på sådant sätt att avfallet inte kan förorsaka störningar i omgivningen och läggs överst i behållaren för restavfall.

Glödande avfall får inte lämnas till kommunens [avfallshantering](#). Aska och dylikt ska släckas, så att det inte fattar eld, och sedan emballeras ordentligt.

Stickande och skärande avfall, till exempel trasigt glas och porslin, ska förpackas i ett skyddande hölje så att ingen kan skadas.

Små sällskapsdjur, som inte är större än exempelvis ett marsvin, och mindre mängder avfall från husbehovsjakt kan lämnas i behållare för restavfall. Det måste vara väl förpackat och det får inte förekomma någon misstanke om smitta.

Sprutspetsar och kanyler, lansetter, skalpeller etc.

Beskrivning och exempel

Smittförande skärande/stickande [avfall](#), så som förbrukade sprutspetsar och kanyler, lansetter och skalpeller.

Emballering och överlämning

Förbrukade sprutspetsar och kanyler, lansetter och skalpeller etc. ska läggas i särskilda behållare som hämtas i förväg på apotek och även lämnas där.

Trädgårdsavfall

Beskrivning och exempel

Trädgårdsavfall är komposterbart avfall som uppstår vid normalt bruk av trädgård.

Emballering och överlämning

Trädgårdsavfall lämnas till en [återvinningscentral](#), eller annan plats som [kommunens avfallsorganisation](#) hänvisar till. Det går även att teckna abonnemang för insamling av trädgårdsavfall i kärl vid fastigheten under delar av året. Avfallet läggs löst i kärl för trädgårdsavfall.

Sten, jord och grus, grövre grenar, rotklumpar, stammar och stubbar ska lämnas till en återvinningscentral enligt instruktioner.

Invasiva arter och smittade växtmaterial får inte läggas bland trädgårdsavfall, utan ska förpackas och lämnas till återvinningscentralen enligt instruktioner från kommunens avfallsorganisation.

Övrigt avfall som omfattas av producentansvar

Beskrivning och exempel

Till exempel däck och läkemedel.

Emballering och överlämning

Det ska sorteras, emballeras och lämnas enligt mottagarens instruktioner.

§§ 51-62 Undantag

Handläggning av anmälnings- och ansökningsärenden

51 § När det finns särskilda skäl kan undantag från de här föreskrifterna göras. Det får dock inte medföra risk för olägenhet för människors hälsa eller miljön.

Anmälan eller ansökan om undantag från de här föreskrifterna ska göras av [fastighetsinnehavaren](#). Anmälan eller ansökan ska vara skriftlig och adresseras till den instans som är behörig att pröva ärendet, se Tabell 2. Utöver de villkor för undantaget som anges i de här föreskrifterna kan villkor anges i beslutet från prövande instans.

Godkända undantag upphör att gälla:

- vid ägarbyte av fastigheten
- om förutsättningarna för undantaget förändras eller inte längre är uppfyllda
- efter tidsperioden som anges i beslutet från beslutande instans
- efter tidsperioden som framgår av [§§54-62](#)

Tabell 2 Sammanställning över undantag och vilken instans som prövar olika ärenden.

ÄRENDE	HÄNVISNING TILL PARAGRAF I FÖRESKRIFTERNA	ANMÄLAN ELLER ANSÖKAN OCH PRÖVANDE INSTANS
Eget omhändertagande av trädgårdsavfall	<u>§ 53</u>	Ingen anmälan eller ansökan krävs
Eget omhändertagande av matavfall	<u>§ 54</u>	Anmälan till Ystad-Österlenregionens miljöförbund
Eget omhändertagande av toalettavfall eller avfall från små/enskilda avloppsanläggningar	<u>§ 55</u>	Ansökan till Ystad-Österlenregionens miljöförbund
Förlängt hämtningsintervall av restavfall	<u>§ 56</u>	Ansökan till Ystad-Österlenregionens miljöförbund
Förlängt hämtningsintervall av avfall från små/enskilda avloppsanläggningar för bad-, disk- och tvättvatten	<u>§ 57</u>	Ansökan till Ystad-Österlenregionens miljöförbund
Gemensam avfallsbehållare	<u>§ 58</u>	Anmälan till Samhällsbyggnadsnämnden
Gemensamhetslösning	<u>§ 59</u>	Anmälan till Samhällsbyggnadsnämnden
Uppehåll i hämtning av rest- och matavfall	<u>§ 60</u>	Anmälan till Samhällsbyggnadsnämnden
Uppehåll i hämtning av avfall från små/enskilda avloppsanläggningar	<u>§ 61</u>	Anmälan till Samhällsbyggnadsnämnden
Undantag från skyldigheten att överlämna hushållsavfall till kommunen	<u>§ 62</u>	Ansökan till Ystad-Österlenregionens miljöförbund

Kompostering och annat eget omhändertagande av hushållsavfall

Innehåll i anmälan eller ansökan

52 § Anmälan eller ansökan om eget omhändertagande av [avfall](#) ska alltid innehålla följande uppgifter:

- vilka avfallsslag det rör sig om
- de beräknade avfallsmängderna
- behandlingsmetod
- information om omgivning och eventuellt andra relevanta förutsättningar
- eventuell övrig relevant information för bedömning
- vilken tidsperiod det gäller

Trädgårdsavfall

53 § Trädgårdsavfall från fastigheten får [komposteras](#) på fastigheten utan särskild anmälan.

Trädgårdsavfall är olämpligt att elda inom tätbebyggt område. Eldning av trädgårdsavfall regleras i kommunens lokala hälsoskyddsföreskrifter.

Matavfall

54 § Om en [fastighetsinnehavare](#) avser att [kompostera](#) fastighetens matavfall inom fastigheten, ska det anmälas till Ystad-Österlenregionens miljöförbund. Det ska göras senast 6 veckor före den tidpunkt då fastighetsinnehavaren avser att påbörja komposteringen. Undantaget börjar inte gälla förrän beslutet vunnit laga kraft och detta meddelats [kommunens avfallsorganisation](#). Kompostering av matavfall ska ske i en skadedjurssäker [behållare](#) som är avsedd för ändamålet. Kompostjorden som skapas ska kunna användas på den egna fastigheten. Både kompostering och användande av kompostjord ska ske utan risk för olägenheter eller näringsläckage.

Godkänd anmälan gäller i högst fem år. Önskas förnyelse måste en ny anmälan göras.

Ystad-Österlenregionens miljöförbund har rätt att ta ut en avgift både för att pröva anmälan eller ansökan, och för tillsyn.

Toalettavfall eller avfall från små/enskilda avloppsanläggningar

55 § Fastighetsinnehavare som själv avser att hantera fastighetens [toalettavfall](#) eller avfall från [små/enskilda avloppsanläggningar](#) genom kompostering eller annan jordförbättring, ska ansöka om detta hos Ystad-Österlenregionens miljöförbund senast 6 veckor före den tidpunkt då fastighetsinnehavaren avser att undantaget ska börja gälla.

Kompostering ska ske i avsedd anläggning på fastigheten och materialet ska användas som jordförbättringsmedel inom fastigheten. Ansökan ska, utöver vad som anges i [§ 52](#), innehålla en komplett beskrivning av anläggningen. Spridning av slam från små/enskilda avloppsanläggningar får endast ske på fastigheten eller i direkt anslutning till fastigheten och på mark där såväl ägare som brukare godkänt detta.

Undantaget börjar inte gälla förrän beslutet vunnit laga kraft och detta meddelats kommunens avfallsorganisation. Godkänd ansökan gäller i högst fem år. Önskas förnyelse måste en ny ansökan lämnas in.

Ystad-Österlenregionens miljöförbund har rätt att ta ut en avgift både för att pröva anmälan eller ansökan, och för tillsyn.

Förlängt hämtningsintervall

Restavfall

56 § Restavfallet kan hämtas var fjärde vecka under förutsättning att:

- Fastighetsinnehavaren komposterar allt matavfall som uppkommit i hushållet och har anmält detta till Ystad-Österlenregionens miljöförbund enligt [§ 54](#)

Ansökan om hämtning var fjärde vecka ska lämnas till Ystad-Österlenregionens miljöförbund senast 6 veckor före den tidpunkt då fastighetsinnehavaren avser att undantaget ska börja gälla. Undantaget börjar inte gälla förrän beslutet vunnit laga kraft och detta meddelats kommunens avfallsorganisation.

Godkänd ansökan gäller i högst fem år. Önskas förnyelse måste en ny ansökan göras.

Ystad-Österlenregionens miljöförbund har rätt att ta ut en avgift både för att pröva anmälan eller ansökan, och för tillsyn.

Små/enskilda avloppsanläggningar för bad-, disk- och tvättvatten

57 § Fastighetsinnehavare med små/enskilda avloppsanläggningar för bad-, disk- och tvättvatten kan, efter ansökan till Ystad-Österlenregionens miljöförbund, få tillåtelse till förlängt hämtningsintervall för avfall från [anläggningen](#). Avfallet ska dock alltid hämtas minst vartannat år.

Ansökan ska lämnas in senast 6 veckor före den tidpunkt då fastighetsinnehavaren avser att undantaget ska börja gälla. Det förlängda intervallet kan tillåtas under förutsättning att Ystad-Österlenregionens miljöförbund kan bedöma att hämtning inte behöver utföras med ordinarie intervall. Den bedömningen görs utifrån ansökan, som ska innehålla uppgifter om anläggningens belastning och konstruktion. Undantaget börjar inte gälla förrän beslutet vunnit laga kraft och detta meddelats kommunens avfallsorganisation.

Godkänd ansökan gäller i högst fem år. Önskas förnyelse måste en ny ansökan göras.

Det är [fastighetsinnehavarens](#) ansvar att hämtningen anpassas till anläggningens behov.

Ystad-Österlenregionens miljöförbund har rätt att ta ut en avgift både för att pröva anmälan eller ansökan, och för tillsyn.

Gemensam avfallsbehållare

58 § Två eller tre [närboende fastighetsinnehavare](#) som har samma typ av abonnemang, kan efter anmälan till Samhällsbyggnadsnämnden få tillåtelse att använda gemensam [avfallsbehållare](#). Det kan tillåtas under förutsättning att:

1. Anmälan som är undertecknad av samtliga fastighetsinnehavare lämnas till Samhällsbyggnadsnämnden.
2. En av fastighetsinnehavarna förbinder sig att ansvara för uppställningsplatsen för behållarna och att vara fakturamottagare.

Fastighetsinnehavarna kan dela kärl för restavfall eller matavfall, eller både kärl för rest- och matavfall. Anmälan ska göras senast fyra veckor före den tidpunkt då fastighetsinnehavarna avser att börja dela kärl. Möjligheten att använda gemensam avfallsbehållare gäller inte för trädgårdsavfall.

Gemensamhetslösning

59 § Fler än tre fastighetsinnehavare med närliggande fastigheter kan använda gemensamhetslösning efter anmälan till Samhällsbyggnadsnämnden. Det kan tillåtas under förutsättning att:

1. Lämplig hämtningsplats finns.
2. Det finns en förening som utgör en juridisk person och som tar på sig ansvaret för anordnande och skötsel av den gemensamma avfallslösningen och för att vara fakturamottagare.

Anmälan ska göras senast fyra veckor före den tidpunkt då fastighetsinnehavarna avser att börja använda gemensamhetslösningen.

Uppehåll i hämtning

Rest- och matavfall

60 § Fastighetsinnehavare kan få tillåtelse till uppehåll i hämtningen av rest- och matavfall, efter anmälan till Samhällsbyggnadsnämnden. Det kan tillåtas under förutsättning att:

- En fastighet med helårsabonnemang inte kommer att nyttjas under en sammanhängande period av minst 12 månader. Gäller inte fritidsområden som har hämtning via [underjordsbehållare](#) eller gemensamma sopskåp.
- En fastighet med sommarabonnemang inte kommer att nyttjas någon gång under hämtningsperioden maj – september.

Anmälan ska lämnas in senast 6 veckor före den tidpunkt då fastighetsinnehavaren avser att undantaget ska börja gälla. Undantaget börjar inte gälla förrän medgivande meddelas. Uppehåll gäller i ett år. Önskas förnyelse måste en ny anmälan göras.

Små/enskilda avloppsanläggningar

61 § Fastighetsinnehavare kan få tillåtelse till uppehåll i hämtning av avfall från [små/enskilda avloppsanläggningar](#), efter anmälan till Samhällsbyggnadsnämnden. Uppehåll kan tillåtas under förutsättning att fastigheten inte kommer att nyttjas under en sammanhängande period av minst 12 månader.

Anmälan ska lämnas in senast 6 veckor före den tidpunkt då fastighetsinnehavaren avser att undantaget ska börja gälla. Undantaget börjar inte gälla förrän medgivande meddelas. Uppehåll gäller i ett år. Önskas förnyelse måste en ny anmälan göras.

En förutsättning för uppehåll är att det inte finns avfall i [anläggningen](#) när uppehållet börjar gälla.

Undantag från skyldigheten att överlämna hushållsavfall till kommunen

62 § [Fastighetsinnehavare](#) kan ansöka hos Ystad-Österlenregionens miljöförbund om att få tillåtelse att själv ta hand om sitt [hushållsavfall](#).

Det måste finnas särskilda skäl för att Ystad-Österlenregionens miljöförbund ska tillåta ett undantag från skyldigheten att överlämna hushållsavfall till kommunen. Fastighetsinnehavaren måste kunna visa att allt [avfall](#) som uppstår på fastigheten kan tas om hand på fastigheten, på ett sätt som är betryggande för människors hälsa och miljön. Inklusivt bygg- och rivningsavfall, farligt avfall, grovavfall, matavfall, matfetter och fritureoljor, restavfall samt eventuellt slam, latrin och [fosforfiltermaterial](#). Fastighetsinnehavaren får inte använda varken kommunens [återvinningscentral](#) eller andra avfallstjänster under tiden som undantaget gäller.

Ansökan ska innehålla uppgifter enligt [§ 52](#) och ska lämnas in senast 6 veckor före den tidpunkt då fastighetsinnehavaren avser att undantaget ska börja gälla. Undantaget börjar inte gälla förrän beslutet vunnit laga kraft och detta meddelats [kommunens avfallsorganisation](#). Undantag beviljas för minst ett år och högst tre år. Önskas förnyelse måste en ny ansökan göras.

Bilaga 1 - Definitioner

I tabell 1 anges termer och begrepp som används i de här föreskrifterna med de betydelser som anges i denna bilaga.

Tabell 1 Olika begrepp som används i föreskrifterna, eller i anslutning till föreskrifterna.

BEGREPP	FÖRKLARING
Anläggning	Små/enskilda avloppsanläggningar och fettavskiljare.
Anordning	Alla typer av stativ/hållare för behållare, karusell för sopsäckar, kärl- och säckväxlare, sopnedkast, kärlskåp, kassun till underjordsbehållare eller annat som används vid uppsamling av avfall.
Avfall	Varje ämne eller föremål som innehavaren gör sig av med eller ämnar göra sig av med.
Avfall som kan återbrukas	Saker som ägaren vill göra sig av med, men som fortfarande är funktionsdugliga, hela och rena. Exempel är möbler, husgeråd, textilier och cyklar.
Avfallshantering	Insamling, transport eller behandling av avfall.
Avfallsutrymme	Ett utrymme som behållare eller löst avfall hämtas från. Det är till exempel miljöhus och miljörum.
Behållare	Kärl, säck, container, underjordsbehållare, botten tömmande behållare, eller annan behållare för uppsamling av hushållsavfall.
Farligt Avfall-bilen	En specialutrustad lastbil, som några gånger om året tar emot farligt avfall från hushåll på olika platser i kommunen. Till Farligt Avfall-bilen kan privatpersoner lämna farligt avfall, inklusive mindre el- och elektronikprodukter, upp till en mikrovågsugns storlek. Se mer information på www.sysav.se .
Fastighetsinnehavare	Den som är fastighetsägare eller den som enligt 1 kap. 5 § fastighetstaxeringslagen (1979:1152) ska anses som fastighetsägare.
Fettavskiljare	En anläggning för att samla upp och separera fettavfall från avloppsvatten.
Fosforfiltermaterial	Fosforfiltermaterial används i fosforfällor, som är ett komplement till en biologisk behandling, till exempel en markbädd. Fosforfällor kan också användas som efterbehandling efter till exempel ett minireningsverk. Reningen i en fosforfälla bygger på att fosfor i avloppsvattnet binds till ett material med hög kapacitet för fosforbindning. I allmänhet används kalkbaserade filtermaterial. Fosforfällor innehåller en utbytbar filterkassett, eller säck, eller filtermaterial i lösvikt.

Hushållsavfall	<p>Med hushållsavfall menas i dessa föreskrifter det avfall som kommunen ansvarar för enligt 15 kap. 20 § miljöbalken, det vill säga avfall som kommer från hushåll och därmed jämförligt avfall från annan verksamhet.</p> <p>I begreppet avfall från hushåll inryms avfall som kan uppkomma i bostäder och som kallas kommunalt avfall i §15 kap. 3 § miljöbalken. Det är till exempel matavfall, restavfall (städsoapor, hygienavfall), grovavfall, trädgårdsavfall, samt döda sällskapsdjur.</p> <p>I begreppet ingår även latrin, avfall från små/enskilda avloppsanläggningar, till exempel slam, förbrukade fosforfilterkassetter eller säckar med förbrukat filtermaterial.</p> <p>Farligt avfall från hushåll ingår i begreppet hushållsavfall, men måste hanteras som farligt avfall. Farligt avfall från verksamheter ingår inte i hushållsavfall.</p> <p>Hushållsavfall uppstår i alla former av boende. Utöver i vanliga bostäder uppstår det även vid boende i gästhamnar, campingplatser, internat, vårdinrättningar, fängelser, militärförläggningar, hotell med mera.</p> <p>I begreppet hushållsavfall ingår också visst avfall från verksamheter. Avfallet ska gå att jämföra med avfall från hushåll och är ett resultat av att människor använder lokaler eller anläggningar. Som exempel kan nämnas avfall från restauranger och personalmatsalar samt avfall som uppkommer genom städning och genom att saker kastas i papperskorgar.</p> <p>Avfall från tillfälliga arrangemang, järnvägs- och busstationer, hamnar, skolor, fritidsanläggningar och samlingslokaler, konventionellt avfall från sjukhus och andra vårdinrättningar samt avfall från kontor, handel och köpcentrum är hushållsavfall då det går att jämföra med avfall från hushåll.</p> <p>Från 1 januari 2023 gäller att bygg- och rivningsavfall ingår i begreppet hushållsavfall om det uppkommer då ett hushåll bygger, renoverar eller river. Om däremot en yrkesperson utför arbetet räknas det istället som verksamhetsavfall.</p>
Hårdgjord yta	Hårdgjord yta där kärll ska dras är till exempel asfalt, betong, betongplattor eller hårdpackat grus. Singel och annat löst material är inte godkänt.
Kommunens avfallsorganisation	Avfallsenheten inom kommunens samhällsbyggnadsförvaltning.
Kompostering	Biologisk behandling där matavfall, trädgårdsavfall eller latrin bryts ner aerobt (under förbrukning av syre).
Minireningsverk	Minireningsverk används för att behandla avloppsvatten från hushåll.
Nyttjanderättshavare	Den som, utan att omfattas av begreppet fastighetsinnehavare, har rätt att bruka eller nyttja fastigheten. I begreppet ingår verksamheter som hyr lokal, men inte den som har hyresrätt för bostad.
Närboende fastighetsinnehavare	Fastighetsinnehavare som har hus som ligger bredvid varandra eller tvärs över vägen från varandra eller fastigheter där husen ligger i närheten av varandra längs samma enskilda väg.

Producentansvar	Skyldigheten för producent att se till att avfall samlas in, transporteras bort, återvinns, återbrukas eller behandlas på ett sådant sätt som krävs för en hälso- och miljömässigt godtagbar avfallshantering. Information om avfall som omfattas av producentansvar finns i den inledande informationsdelen till dessa föreskrifter.
Renhållningsordning	Kommunens renhållningsordning består av: Kommunens avfallsplan "Från avfall till resurs – gemensam kretsloppsplan 2021-2030", som är beslutad av kommunfullmäktige Dessa föreskrifter för avfallshantering
Samlaren	Ett skåp som finns i vissa butiker eller på andra platser, där hushåll kan lämna småbatterier, små ljuskällor och småelektronik. Se mer information på www.sysav.se .
Små/enskilda avloppsanläggningar	Sluten tank, trekammarbrunn, slamavskiljare, fosforfälla, minireningsverk och andra motsvarande anläggningar. Det slam eller förbrukat filtermaterial som uppstår i dessa anläggningar ingår i kommunens avfallsansvar.
Toalettavfall	Avfall från mulltoalett, förbränningstolett, frystolett, latrinkärl och liknande toalettlösningar.
Transportväg	Den eller de vägar som hämtningsfordonet använder för att ta sig fram till platsen där fordonet stannar vid fastigheten för hämtning av avfall.
Underjordsbehållare	En behållare som helt eller delvis är nergrävd i marken. Vid tömning lyfts behållaren eller en innerbehållare upp, med hjälp av en kran på hämtningsfordonet.
Återvinningscentral (ÅVC)	En plats, vanligen bemannad, där hushåll kan lämna grovavfall, trädgårdsavfall, elavfall, farligt avfall och annat avfall. Avfallslämnaren sorterar själv avfallet i olika behållare, enligt instruktioner på plats. Restavfall och matavfall får inte lämnas på ÅVC.
Återvinningsstation (ÅVS)	En plats som ingår i producenternas insamlingsystem och är öppen för allmänheten. Information om vilka avfallsslag som lämnas på återvinningsstation finns på kommunens hemsida, www.ystad.se .

För definitioner av andra termer och begrepp som används i samband med avfallshantering hänvisas till 15 kap. miljöbalken och till avfallsförordningen.

Bilaga 2 - Hämtningsintervall

I denna bilaga anges bestämmelser om hämtningsintervall. Det gäller avfall som hämtas, eller kan hämtas efter särskild beställning, vid fastigheten, vilket innefattar rest- och matavfall, grovavfall, trädgårdsavfall samt avfall från små/enskilda avloppsanläggningar.

Tabell 1 Bestämmelser om hämtningsintervall för matavfall, restavfall, grovavfall och trädgårdsavfall.

AVFALLSSLAG	EN- OCH TVÅBOSTADSHUS SAMT FRITIDSHUS	FLERBOSTADSHUS/ GEMENSAMHETSLÖSNING	VERKSAMHETER
Matavfall	Varannan vecka. Fritidshus med sommarhämtning har hämtning under perioden mitten av maj till mitten av september.	Minst en gång varannan vecka och inte oftare än fem gånger per vecka.	Minst en gång varannan vecka och inte oftare än fem gånger per vecka. Behållare med sommarhämtning töms under perioden mitten av maj till mitten av september.
Restavfall	Varannan vecka. Om matavfall komposteras och anmälan har gjorts enligt § 56, får behållare för restavfall tömmas var fjärde vecka. Fritidshus med sommarhämtning har hämtning under perioden mitten av maj till mitten av september.	Minst en gång varannan vecka och inte oftare än fem gånger per vecka.	Minst en gång varannan vecka och inte oftare än fem gånger per vecka. Behållare med sommarhämtning töms under perioden mitten av maj till mitten av september.
Grovavfall	Det går att beställa enstaka hämtning.	Det går att beställa enstaka hämtning.	
Trädgårdsavfall	Det går att teckna abonnemang med kärl som töms en gång varannan vecka under delar av året.	Det går att teckna abonnemang med kärl som töms en gång varannan vecka under delar av året.	Det går att teckna abonnemang med kärl som töms en gång varannan vecka under delar av året.

Tabell 2 Bestämmelser om hämtningsintervall för avfall från små/enskilda avloppsanläggningar.

TYP AV ANLÄGGNING	BESTÄMMELSER OM HÄMTNINGSENTERVALL
Slutna tankar och slamavskiljare anslutna till WC	Tömning ska ske efter behov för att upprätthålla en god funktion och slamkvalitet i anläggningen, men minst en gång per år.
Slamavskiljare för bad-, disk- och tvättvatten	Tömning ska ske efter behov för att upprätthålla en god funktion i anläggningen, men minst en gång per år eller enligt Ystad-Österlenregionens miljöförbunds beslut.
Fosforfällor och minireningsverk	Tömning ska ske enligt det tillstånd som getts av Ystad-Österlenregionens miljöförbund. Leverantörens anvisningar ska följas så att anläggningen upprätthåller en god funktion och slamkvalitet.