



Ystad en stad värd att bevara

Förord

Det är både med tillfredsställelse och stor glädje vi här presenterar Ystads nya bevarandeprogram.

Arbetet har varit ett lagarbete och det är många som har varit involverade. Ett speciellt tack riktas till Riksantikvarieämbetet, som bidragit både med resurser och med värdefulla kunskaper.

Intresset för kulturmiljö och byggnadsvård är stort.

Förhoppningen är att Bevarandeprogrammet och de tillhörande byggnadsordningarna skall bli ett verkningsfullt redskap och en inspiration i det fortsatta arbetet med att förvalta och utveckla Ystads kommun.

Stadsarkitekt Inga Hallén

▼ Bevarandeprogrammet har tagits fram och bearbetats av stadsarkitekt Inga Hallén, byggnadsantikvarie Björn Bjelke-Holtermann, redaktör Kjell Magnusson samt redaktör Christer Bark i samarbete med Riksantikvarieämbetet. Värdefull hjälp har även karttekniker Ewa Engström, planassistent Christer Persson, arkitekt Ingrid Kronvall och stadsarkivarie Gunnar Wieslander m fl bidragit med.

© 2005 Ystads kommun





Östersjön



Vy över staden österut, 1915.

Innehåll

Förord	2
Innehåll	4
Bakgrund och målsättning	6
Stadens historia	8
Stadsbyggandet	10

Stadens bebyggelse och byggnadsepoker	
– Medeltidsstaden	14
– Handels- och hantverksstaden	18
– Industri- och stenstaden	22
– Funktionalismens stad	26
– Det moderna Ystad	30
Stadens rum	34
Stadens grönska	36



Stadens funktioner	38
Kulturhistoriska värden	40
Byggnadsminnen	42
Lagstiftning	44
Byggnadsinventeringar/källor/litteratur	46



■ I Bevarandeprogrammet presenteras målen för kulturmiljön i Ystad. Byggnadsordningarna ger anvisningar och rekommendationer för hur dessa ska uppnås.

Varför behövs ett nytt bevarandeprogram?

Ystad är en av landets mest välbevarade städer. Den har därför mycket stor betydelse för kulturarvet inte bara här utan i hela Sverige och Europa. Stadskärnan är klassad som riksintresse för kulturmiljövården.

▼ Kunskapen om och engagemanget för både ny och gammal arkitektur och hela stadsmiljön är förutsättningen för både bevarande, god arkitektur och en god stadsmiljö. Den kunskapsnivån behöver underhållas och höjas.

Den bevarandeplan som finns i Ystad är 25 år gammal. Den bygger på en inventering som gjordes av ca två tredjedelar av stadskärnans bebyggelse.

Ambitionen med det nya bevarandeprogrammet är att beskriva de förändringar som skett i Ystad sedan dess, men också att senare bebyggelse omfattas.

Den nya planen ger en bebyggelse-

historisk återblick och en beskrivning av karaktärsdragen i de olika bebyggelse-epokerna fram till ca 1975.

De nyare miljöerna kan tyckas svåra att placera in i ett historiskt sammanhang. De är dock morgondagens kulturmiljöer och kommande generationer har krav på att också dessa epoker finns bevarade.

Syftet med bevarandeplanen är att formulera en gemensam plattform för hur Ystads särart skall tillvaratas när det gäller stadens fortsatta utveckling.

Bilden till höger: Per Helsas gård kring förra sekelsskiftet.

Målsättning för Ystads bevarande och utveckling

▼ Ystad har en speciellt kulturhistoriskt värdefull stadskärna av riksintresse men också värdefulla bebyggelsemiljöer från olika epoker ända fram till modern tid. Dessa miljöer skall i största möjliga omfattning bevaras och vårdas samt utvecklas med utgångspunkt från de kulturhistoriska värdena.

▼ Kulturmiljön skall aktivt användas som en utvecklingsfaktor.

▼ Ystads roll som centrum för handel, service och administration skall vara kvar. Speciellt viktigt är att behålla dessa

funktioner i stadskärnan.

▼ Alla förändringar skall föregås av omsorgsfull och kvalificerad projektering så att de kulturhistoriska värdena beaktas.

▼ Ystads måttfulla skala skall speglas i såväl utbyggnadsområden som nya byggnader.

▼ Byggnadens kulturhistoriska värden skall beaktas och vägas mot dagens krav på tillgänglighet, brandskydd, energihushållning, miljö etc.







Johan Meijers karta från 1650-talet är den första kända som upprättats över Ystad.

Stadens historia

Havet, Vassaån och Ystadslättens bördiga jordar har utgjort grunden för Ystads tillblivelse.

▼ Ystad präglas till stor del av sitt historiska arv. Medeltidsstadens struktur finns kvar med byggnader från olika tidsepoker.

Ystad har vuxit långsamt utan omvälvande förändringar. Stadens karaktär och utveckling kan avläsas i gatustruktur och byggnader där årsring lagts till årsring.

Ystad är inte bara en medeltidsstad. Medeltidsstaden utgör ca en tiondel av stadens yta. Andelen stenhus från 1880-talets stenarkitektur är större än antalet korsvirkeshus.

Ystad var i första hand en handelsstad och inte en sjöfartsstad. Sjöfarten drevs i huvudsak av andra städer och nationer.

Ystad var fram till mitten av 1800-talet Sveriges port mot Central- och Mellaneuropa, men förlorade rollen när Trelleborg tog över post- och färjetrafiken.

En välmående jordbruksbygd, med stora gods, skapade förutsättningar för handeln och en rik köpmannaklass. Över- och medelklassen utvecklade kulturlivet och skapade ett rikt föreningsliv. Där lades grunden för ett starkt bevarande med små förändringar och där den tekniska och industriella utvecklingen fick stå tillbaka något i slutet av 1800-talet.

Historia

▼ Ystads historia är gammal. De tidigaste spåren av människor hittar man i Ystads Sandskog från jägarstenåldern, för ca 11 000 år sedan. Den första mer samlade bebyggelsen anlades som ett fiskeläge vid Vassaåns mynning. Det var härifrån medeltidsstaden växte fram.

Hamnen flyttades senare västerut till Hamngatans förlängning och var fram till 1200-talets mitt en strandhamn med brygga ut till havet.

Det var sill man fiskade. Den saltades ned och utgjorde på 1100-talet grunden för handeln med de tyska hansastäderna.

Vid medeltidens slut var Ystad med sina ca 2.000 invånare ungefär lika stort som Lund och Landskrona.

Franciskanerklostret, som grundades 1267, visar att det vid den här tiden fanns en stad med permanent bebyggelse. Bebyggelsen söder om Mariakyrkan gick endast ner till Långgatan eftersom strandlinjen då låg betydligt längre norrut jämfört med idag.

Köpmansstaden

▼ När sillfisket minskade blev det istället de bördiga åkermarkerna med de kringliggande godsen som blomstrade genom sitt överskott av spannmål. Handeln med norra Europa fortsatte att växa och stora handelshus bildades i Ystad.

På 1500-talet växte även en annan inkomstbringande handelsvara fram. Det var oxar och hästar som exporterades till städerna längs den tyska nordkusten.

I slutet av 1700-talet var Ystad en välbärgad småstad med Skånes största exporthamn. Men den egna flottan var liten. Handelsmännen var mer intresserade av handel och lät därför sjöfarten skötas av andra.

1831 inrättades Sveriges första privata bank i Ystad.



Hamnen har alltid varit av central betydelse i Ystad. I början på förra seklet fanns här ytterligare en pir.

Under Napoleonkrigen och kontinentalblockaden i början av 1800-talet blomstrade handeln och smugglarverksamheten över havet till Pommern. På kort tid grundlades stora förmögenheter på den riskabla handeln. De stora köpmännen i Ystad kunde nu bygga sig förnäma palats och placera kapital i gods och jordegendomar.

Stagnation

▼ Trots gyllene tider lyckades inte Ystad utveckla sitt näringsliv. Man befäste istället gamla strukturer långt in på 1900-talet.

Ytterligare en orsak till stagnationen var att stambanan fick sin slutstation i Malmö istället för i Ystad och att Trelleborg fick överta färje- och posttrafiken till kontinenten.

1874 kunde dock den s.k. Grevebanan som band samman Malmö med Ystad invigas.

Regementsstaden

▼ Kommunens politiker agerade dock för att få ett regemente till Ystad. 1894 beslöt regeringen att Skånes dragonregementes skolor och chefsexpedition skulle förläggas till Ystad.

Ystad blev en betydande militärstad med norra Europas största kavalleriregemente med tusen dragoner.

Fritidsstaden

▼ Ystad blev tidigt en fritidsstad. Under andra hälften av 1800-talet uppfördes de första sommarbostäderna i Sandskogen.

Med Hotel Saltsjöbaden som stod färdigt 1897 fick Ystad ett mondänt och ibland internationellt stadsliv som skapade en ny kultur kring bad och musik.

På sommaren 1936 arrangerade Ystad idéutställningen Fritiden tillsammans med en rad riksorganisationer. Utställningens grundtanke var att en väl utnyttjad fritid skapar hela, harmoniska människor. Till utställningen uppfördes en sporthall, "Bollen".

Kulturstaden

▼ Ystad har en lång tradition som kulturstad. Redan i slutet av 1600-talet besöktes staden av resande teatersällskap från kontinenten. De kom med postjakten från Stralsund och stannade till i Ystad för att ge föreställningar på Gamla Rådhusets vind, innan de fortsatte till huvudstaden. Ystad fick sin första teaterbyggnad 1842. Den nuvarande stod färdig 1894.

Ystad har också traditioner inom musiklivet. Apotekaren Salomon Smith, musiker och berömd storsångare präglade det tidiga 1900-talets kulturliv.

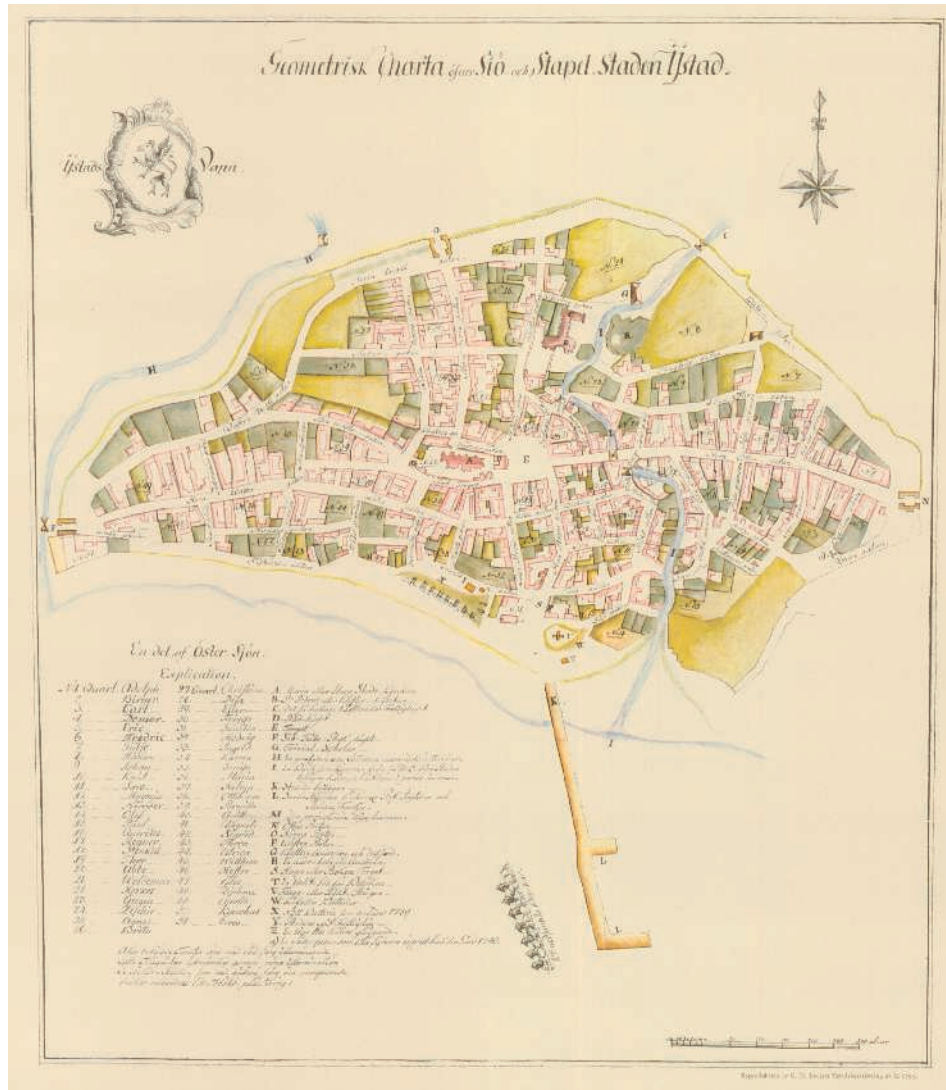
År 1925 ordnades en kulturutställning i Ystad och 1936 fick Ystad sitt konstmuseum.

Moderna Ystad

▼ Under andra världskriget och på 1960-talet byggdes det kraftigt i Ystad.

Dessutom byggdes hamnen ut och Ystad fick en ny färjelinje med Polen i början på 1960-talet. Senare elektrifierades även järnvägen mellan Malmö och Ystad.

Stadsbyggandet



Ystad har vuxit långsamt. Den första bebyggelsen etablerades kring Vassaån, som rann genom staden, och kring de landsvägar, som gick ner till åmynningen.

▼ Senare började man även bygga mellan infartsvägarna. I dag finns endast ett fåtal medeltida byggnader kvar.

Under 1600-talet kringgärdades Ystad av en vall med tre stadsportar. Bara ett fåtal byggnader finns kvar från den tiden. Under 1700-talet fortsatte staden att växa. Per Hälsas gård, som är ett helt korsvirkeskvarter från denna tiden, låg då i utkanten av staden.

Under det ekonomiska uppsvinget i början på 1800-talet byggdes hamnen ut och flera köpmannapalats uppfördes. 1863 kom järnvägen till staden.

Först under senare hälften av 1800-talet fick Ystad sin första stadsplan och sin första stadsarkitekt, Peter Boisen.

Han ville göra om korsvirkesstaden till en stenstad.

Fortsättning nästa uppslag >>

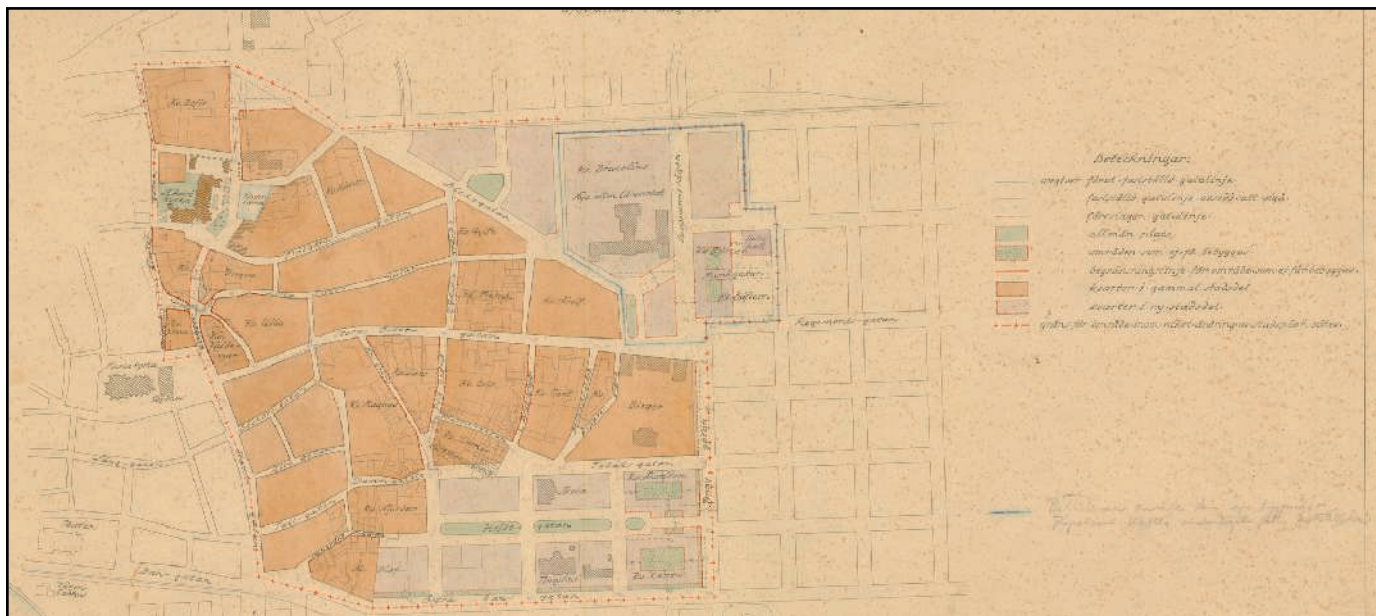
Karta ur G H Beijers Ystadbeskrivning.



Ystads första stadsplan från 1876 med en rutnätsplan för de östra delarna av staden.



1905 upprättades ett förslag till ändring av den gällande stadsplanen för Ystad. Framtidstron var stark och man hade stora planer för staden. Förslaget innehåller bl a en ny station intill Klostret och nya gator och gatubreddningar. Den visar även hur staden skulle växa med en ny årsring utanför den gamla stadskärnan. Hade denna plan genomförts hade Ystad varit en annan stad i dag.



I den nya stadsplanen, som började utarbetas i slutet av 1920-talet, ser man Östra Förstadens rutnätsmönster mycket tydligt.

Ystads första stadsplan

1876 fick Ystad sin första stadsplan. Den innebar att de östra delarna fick en rutnätsplan, som bland annat omfattade Östra Förstaden.

Ystad fortsatte att växa utanför stadskärnan. Under 1920-talet kom egnahemsområdet nordost om den gamla staden.

Mot slutet av 1920-talet utarbetades en ny stadsplan för Ystad. Riktlinjerna drogs upp i stadsplanen från 1939.

Den antogs 1940 och gäller i stora delar än i dag. I de tidigare stadsplanerna hade man utgått från att Ystad skulle fortsätta växa och man tillät både breddningar av gator och en hög exploateringsgrad.

Planen som blev Ystads räddning

I den nya planen blev de kulturella värdena ledstjärnan och den tillät bara i undantagsfall att man fick bygga mer än tre våningar. Detta räddade Ystad.

Vid denna tid blev Rune Welin stadsarkitekt i Ystad. Hans bevarandeprojekt var många och han bidrog med fin arkitektur.

Byggtakten som hade avstannat vid första världskrigets utbrott fick en ny skjuts vid andra

världskrigets slut.

Mellan 1945 och 1960 fylldes områdena norr om Kyrkogårdsgatan och söder om

Riksantikvarieämbetets yttrande över stadsplanen från 1942.

”Ystad hör utan gensägelse till landets ur kulturhistorisk synpunkt märkligaste städer. Stadsbilden har i stor utsträckning behållit sin gammaldags prägel även där de enskilda byggnaderna icke i och för sig äga högre ålder eller äro särskilt märkliga.

Ystad har att uppvisa några av de förnämsta proven på äldre korsvirkesarkitektur både av den äldsta mer konstruktivt betenade arten och av den rikt dekorativa, som tillhör 1600-talet. Men stadsbildens främsta charm ligger dock däri att vissa gator mer eller mindre helt bevarat en enhetlig tvåvåningsbebyggelse, vari här och där en särskilt vacker äldre byggnad glänser som ett smycke.”

Kristianstadsvägen på med en och tvåfamiljshus. Även området mellan Herrestadsgatan och Ågatan bebyggdes och det gamla militärområdet Sahara förvandlades till industriområde. Under 1960 – 1970, miljonprogrammets årtionde, kom nästa årsring. Dock inte så storskaligt och enformigt som i många andra svenska städer.

Sjömansgatan/Österleden byggdes om och Ringleden byggdes ut under samma period.

1966 kom den första översiktliga planen för Ystad, ”Generalplan för Ystad”. Där fastslogs bland annat att stadskärnan skulle förbli ett kommersiellt och administrativt centrum.

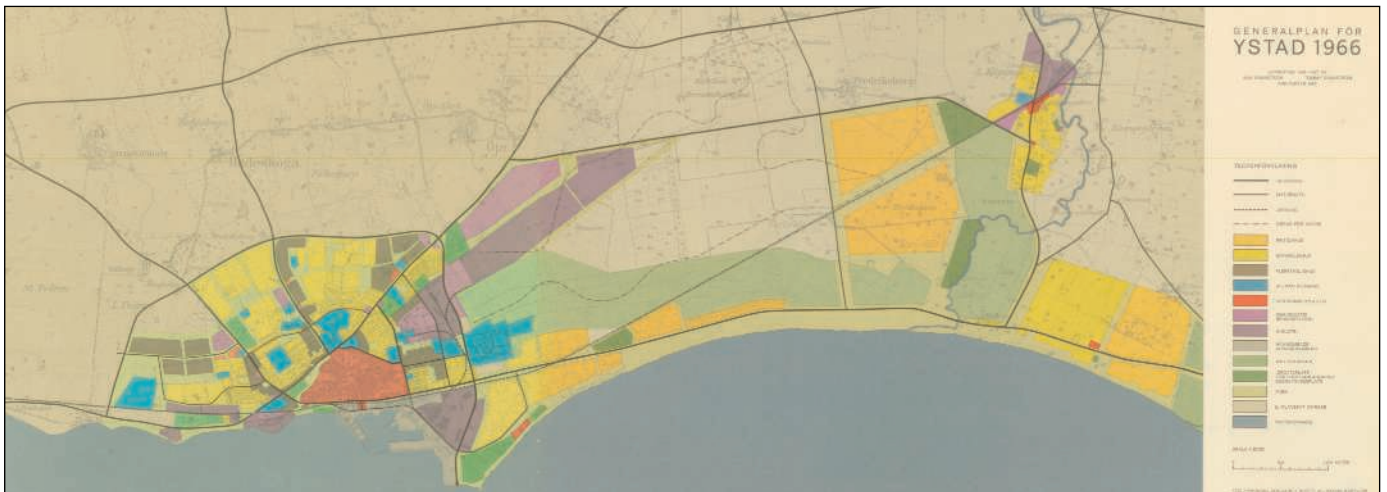
Generalplanen följdes upp av ”Generalplan för Ystad centrum” 1968. Här togs bevarandefrågor upp för första gången i ett plansammanhang.

Under 1960-talet ökade den bebyggda ytan med en tredjedel för att fram till 1980 ha fördubblats. Under 1900-talets två sista decennier har utbyggnaden fortsatt ut till Ringleden och många stads- och detaljplaner har producerats.

I dag står flera områden inför en omvandling bland annat Regementet, Surbrunnensområdet och delar av hamnen.

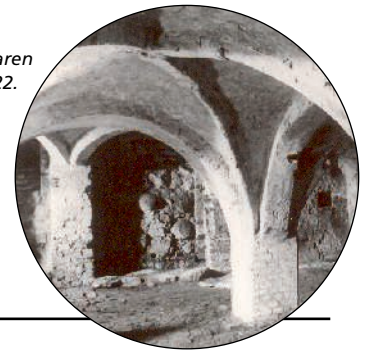


Den nya stadsplanen upprättades 1939 och antogs av stadsfullmäktige 1940.



På 1960-talet expanderade samhället och det fanns en dynamik som aldrig förr. "Generalplan för Ystad" upprättades 1966. Enligt den skulle en Ringleden byggas och nya stora bostadsområden och områden för verksamheter skulle uppföras mellan den redan byggda staden och den nya Ringleden. Bostadsområdena delades in i områden för flerfamiljshus och enfamiljshus.

Rådhuskällaren
återupptäcktes 1922.



Medeltidsstaden

Ca 1200-1550

Historiken

Ystad byggdes från början upp kring Vassaåns mynning. Kustlinjens topografi och åmynningens dåtida bredd och djup gav mindre skutor skydd mot havet vid storm.



Borgmästarehuset från tidigt 1500-tal.



Brahehuset från ca 1500.

▼ Troligtvis låg den första handelsplatsen vid dåvarande Fiskartorget, som i dag utgör Dammgatans västra del.

Förbindelserna från inlandet bestod av en enklare väg från Öja och ett stråk från norr som möttes vid åmynningen.

Viktigt för att Ystad skulle växa fram som köpstad var det ökade handelsutbytet med de tyska hansastäderna under 1200-talets första hälft.

Ystads äldsta historia och ursprung är i flera avseenden oklar, men som plats eller ort omnämns staden för första gången 1244. Den äldsta dateringen av stadsbebyggelsen hittar man i Mariakyrkan, vars mittparti är från tiden omkring år 1200.

Öster om kyrkan fanns redan vid den tiden ett torg, nuvarande Stortorget. Det anses tidigare ha föregåtts av en långsmal marknadsplats söder om kyrkan.

Mellan kyrkan och torget hade de tyska köpmännen sitt område med Lübska kompaniets hus.

Mellan Mariakyrkan och torget uppfördes senare på 1400-talet också stadens rådhus, som blev de styrandes säte i staden.

Hur stadsplanen utvecklades under medeltiden är inte helt klarlagt. Arkeologiska utgrävningar antyder dock att Ystad åtminstone vid 1300-talets mitt vuxit ut till sin nuvarande omfattning inom stads kärnan.

Några uppgifter om att det skulle ha funnits någon betydande befästningsanläggning runt stadskärnan finns inte. Däremot finns det uppgifter om att de första stadsportarna låg på Stora Västergatan vid Mattorget och vid Birgittakapellet där St. Östergatan korsade Vassaån. Stadsdelen öster om Vassaån längs St. Östergatan bestod då av en lång rad gårdar.

Det medeltida gatunätet är än i dag välbevarat och ger en god bild av stadens utbredning och karaktär även om gatorna senare kommit att kantas av andra epokers byggnader.

Vid sidan om stadens huvudgator fanns större områden som togs i anspråk för odling, t ex kålgårdar.

I takt med att Ystad växte kom stadsportarna att flyttas utåt mot Västerport, Norreport och Österport. De revs dock 1812.

Franciskanerklostret som grundades 1267 vid stadens norra infart, Norreport, visar att Ystad vid denna tidpunkt var en betydande köpstad. Bland annat livnärde sig Gråbröderna på klostret i stor utsträckning på allmosor från förbipasserande handelsmän.

På medeltiden fanns ytterligare en kyrka i staden, S:t Nicolai. Den låg i kvarteret Adolf vid Österport. Möjligen fungerade S:t Nicolai som församlingskyrka för den del av staden som låg öster om Vassaån. Kyrkan finns omnämnd i handlingar från 1452.

Kyrkan revs 1572. Byggnadsmaterialet kom dock delvis att användas vid återuppförandet av Gamla Rådhuset vid Stortorget, som hade förstörts i det Nordiska sjuårskriget 1569.

Bara ett fåtal byggnader och anläggningar finns i dag kvar från medeltiden. Några av de tidigaste byggnaderna i staden finns dock skriftligt beskrivna. Arkeologiska utgrävningar har kunnat belägga en del av dessa.

Bland annat omnämns Helgeandshuset från 1398. Det bestod av ett sjukhus, kyrka och kyrkogård och låg öster om Vassaån.

Ett spetälskesjukhus i nordöstra delen av Österport finns omtalat från 1410. Och "Därkistan", som möjligtvis låg i anslutning till Helgeandshuset, byggdes 1492. Dessutom finns Strandbryggan omtalad från 1521. Den låg vid Vassaåns mynning.



Pilgrändshuset från 1480-talet.



Gråbrödraklostret med det nya rosariet, apelgården, kålgården och örtagården.



Dekorativ knekt, Borgmästarehuset.

Mariakyrkan och Gråbrödraklostret dominerade stadens siluett.

I övrigt bestod stadens bebyggelse till största delen av bostadshus, packhus, magasin och bodar i en eller två våningar.

▼ Byggnader av tegel var förbehållet de rika och mäktiga i staden. Den romanska och gotiska arkitekturen som präglade dessa stenhus, hade liksom byggtekniken utländska förebilder medan byggnader med ramverk av trä, stolphus och korsvirkeshus gavs en mer regional och lokal prägel.

Korsvirke fanns redan i Pompeji och det var en byggt teknik som spreds till norra Europa på medeltiden.

Den korsvirkesarkitektur vi finner i Ystad har på sin väg hit starkt präglats av renässansen men även av hur de timrade husen utformades i norra delarna av Tyskland.

Timran utsmyckades ibland med dekorativa sniderier, som vi bl a kan se i Apotekshusets och Änglahusets fasader, vars fack mönstermurades dekorativt med tegel.

I de enklare korsvirkeshusen fylldes facken av lersten som sedan putsades. I de fall där husen hade två våningar gjordes den övre ofta något utkragad med knektar och konsoler som stöd. Det var vanligt att husens övre våning försågs med en utanpåliggande trappa med svalgång. Utkragade byggnader försvann alltmer under 1700-talet.

Takmaterialet var företrädesvis halm medan de finare husen försågs med tegel.



Port Brahehuset.



"Karl XII-huset", Stora Västergatan.



Handels- och hantverksstaden

1550-1860

Historiken och arkitekturen



Aspelinska gård, från 1700-talet.

Ystad var fortfarande under 1500-talets senare hälft en stad med en omfattande handel. Sillfisket hade ersatts av export av bland annat hästar och oxar och spannmål från omgivande herrgårdar och gods.

▼ De goda tiderna satte också spår i stadens bebyggelse. Köpmännen uppförde boningshus och ekonomibyggnader. Bebyggelsen koncentrerades till huvudgatorna och tillfartsgatorna vid stadens portar.

En stor del av stadens mark innanför vallarna och stadsportharna var bebyggd med uthus, stall, logar och magasin.

Den äldsta bevarade kartan över Ystad, som upprättades av Johan Meijer på 1650-talet, visar stadens utbredning med kvarters- och tomtindelning. Däremot klargör den inte bebyggelsens omfattning.

Ystads gatunamn är medeltida medan kvarternamn arbetades fram i slutet av 1690-talet och 1700-talets första hälft.

Av bebyggelsen från slutet av 1500-talet till slutet av 1700-talet kan bl a nämnas Apoteksgården i Stortorget's nordöstra hörn. Det är en vacker korsvirkesbyggnad med fina detaljer från omkring år 1600.

Gatufasaden i korsvirke på Jens Jacobsens hus är från 1640. Byggnaden flyttades från St. Östergatan 1911 och placerades året efter på klosterområdet för att 1968 flyttas till sin nuvarande plats vid Tvättorget.

I kv. Knut 17 på St. Östergatans norra sida ligger Aspelinska gården, också korsvirke, med tillhörande trädgård med anor från 1700-talets senare hälft. Från samma tid är Friiska gården på St. Västergatan.

Per Hälsas gård, kv. Birger Östra 1 i stadens östra del, är nordens enda bevarade korsvirkeskvarter med byggnader från tre århundraden, 1600-, 1700- och 1800-tal. Gården följer stadens medeltida östra gräns vilket tydligt syns i kvarte-



Apotekargården i början på förra seklet.

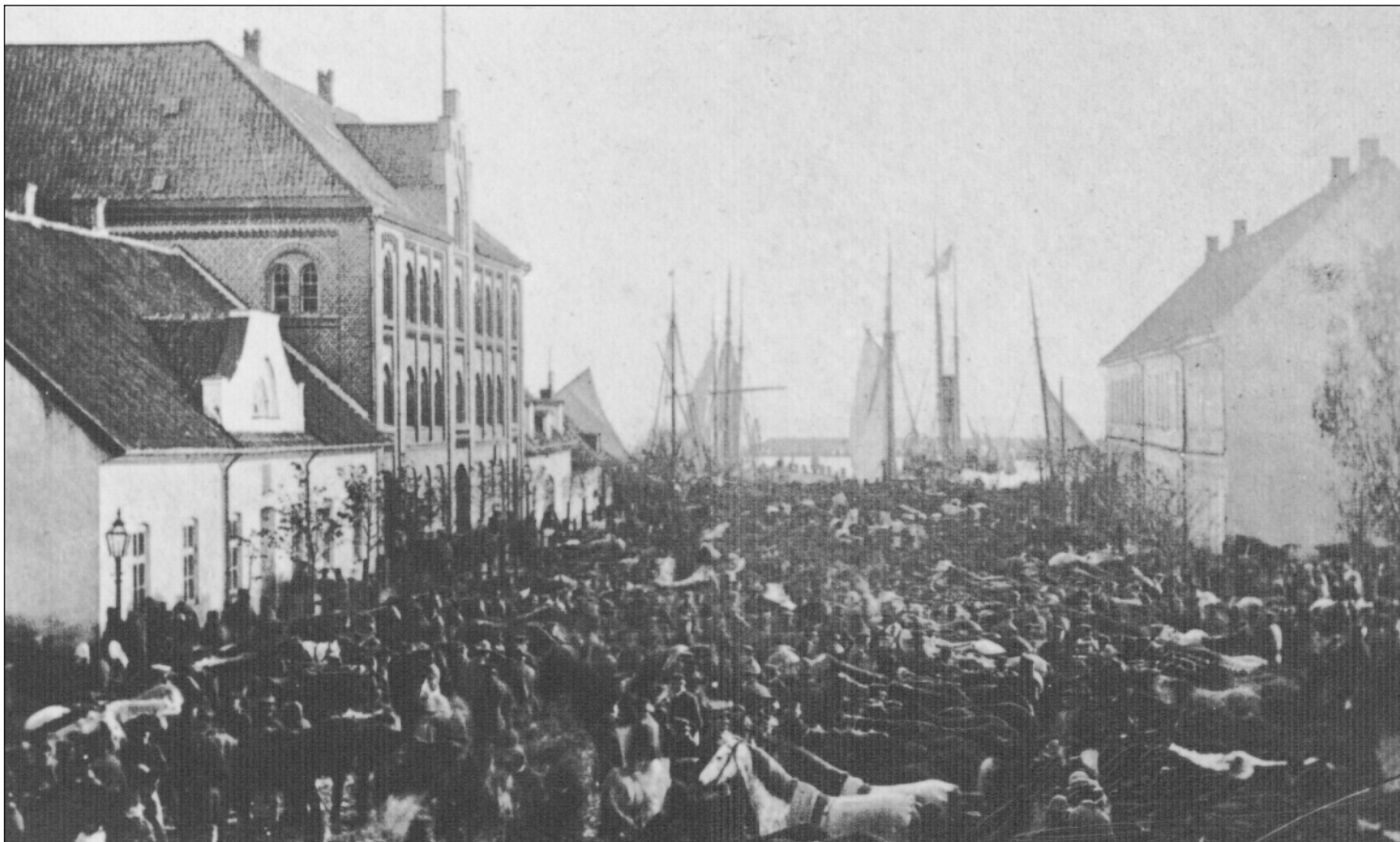


Apotekargården i början på 2000-talet.

rets kilform i söder.

På 1790-talet bestod staden av 506 tomter, men bara 362 var bebyggda. En vanlig bostadstyp bestod av ett boningshus mot huvudgatan och trädgård eller uthus mot bigatan. Kvartersområden kunde också ha omgivande ekonomibyggnader så att man fick ett mer slutet gårds-komplex.

De kunde även vara delade av bodar och



Hamngatans södra del. På Packaretorget var handeln livlig. Här såldes bland annat både hästar och oxar, som gick på export.

magasin som bildade fler innergårdar.

Sådana gårdar fanns främst längs St. Östergatan och St. Västergatan men även enstaka vid St. Norregatan och Strandgatan.

I de bredare kvarteren längs bl.a. St. Norregatan, Lilla Norregatan och Klostergatan kunde man bygga bostäder och gårdar åt bägge håll. Bebyggelsen var koncentrerad kring Stortorget.

De krokiga gatorna gjorde att husen i flera fall blev något förskjutna i förhållande till varandra. Man anpassade och byggde de nya husen i direkt anslutning till grannhusen.

En del ystadsbor bodde i stadens utmarker,

bl.a. vid Tobakshejdan som då gick under namnet Skeppsvarvet.

Öster om hamnen låg Revhusen som byggdes på 1830-talet då stadens myndigheter mer eller mindre tvingade fiskarbefolkningen att flytta sin verksamhet från trakten kring Skansgatan och Fiskaregatan.

I början av 1800-talet tilltog byggandet i Ystad. Det präglar än i dag staden. Det var under denna period som Ystad fick flera av sina stora palatsliknande byggnader. En skicklig byggmästare vid namn Anders Pählqvist förverkligade många ritningar från tidens arkitekter, vilket

kom att förändra stadsbilden.

Mest påtagligt var kommerserådet Carl Martin Lundgrens palats vid Oskarstorget, nuvarande Österports torg.

Lundgrens palats, nuvarande Nya Rådhuset, uppfördes 1813-14 i enkel klassicism med koppeling till tidens nordtyska arkitektur.

Nuvarande Hotel Continental har också sitt ursprung i det tidiga 1800-talet. Byggnaden, då i tidstypisk Karl Johansstil, inreddes till värdshus under namnet Hotel du Sud.

Fortsättning nästa uppslag >>

Rian på Långgatan.



arbetet med Norra Promenaden hade då redan pågått under ca 20 år. Parken placerades öster om Norra kyrkogården som tillkom 1812.

Kring mitten av 1800-talet fanns fortfarande många hus med halmtak. Dessa började dock läggas om med hjälp av bidrag från staden. Bakom låg tanken om ett "förskönande" av staden men man ville också begränsa risken för brand.

Stor energi lades ner på att rätta ut stadens gator och torg samt att stensätta dessa. En nyhet var trottoarerna. De första anlades vid Packaretorget och upp längs Stora Strandgatan, nuvarande Hamngatan.

Belysningen av gator och torg kom så smått i början på 1800-talet. Det var först efter att gasverket blev klart 1860, som ljuset spreds i staden. Gatuskyltar började sättas upp 1848.

Sjömansgatan och Österleden längs Ystads strandkant anlades för att man skulle få en bättre förbindelseled till hamnen. I hamnen pågick ett stort torrlägningsarbete av det sankna området söder om Packaretorget för att bli.a. nya magasin skulle kunna byggas.

Flera handelsgårdar med sina rior för torkning av spannmål gjorde att stadens siluett kom att förändras.

Industrialismen fick under 1800-talets första hälft även större fäste i Ystad. I kvarteret Qvist 6 fanns Grönwalls garveri. I samma kvarter ligger en f.d. handels- och hantverksgård med anor från 1700-talets senare del – Ottergrenska maltkvarnen.

Gården försågs omkring 1900 med en maltria, vars siluett är så karakteristisk för Långgatan.

"Jerngjuteriet" från 1853 blev kanske den främsta symbolen för industrialismens genombrott i Ystad. Här tillverkades redskap och maskiner för jordbruket, men också ånglokomobilier och stenkrossar.



Grönwallska gården.



Lundgrenska palatset, i dag Nya Rådhuset.



Hemberts palats.



Hagermanska handelshuset - "Siriushuset".

Flera om- och tillbyggnader gjordes under mitten av 1800-talet och början av 1900-talet.

Torget vid Österport vidgades och fick en mer regelbunden form. 1849 byggdes Klintehus utanför stadsvallan vid Västerports torg.

Den tidigare trånga gatan norr om Mariakyrkan vidgades genom att hus i kv. Christina revs. Detta öppnade upp Stortorget och i anslutning till den breddade gatan lät konsul J. M. Hemberg bygga sitt palats i en stilblandning av italiensk villa och empire.

Bredvid fick Ystad sitt teaterhus 1842. Det förstördes i en brand 1891 och ersattes av den nuvarande teatern 1894.

Stortorget kom ytterligare att förändras genom att Rådhuset byggdes om och till 1838-40. Byggnadens tidigare resliga tak och rikt dekorerade renässansfasader i "Christian IV-stil" förändrades till den empirebyggnad med valmat tak som vi ser idag.

Andra exempel på god arkitektur från 1800-talets första hälft är Charlotte Berlins museum på Dammgatan, Magasinet på Långgatan 6, Lancasterskolan vid Klostret, kv. Apollo 4 på St. Västergatan 30 och f.d. Privatbankens hus på Klostergatan 2.

Sällskapet för stadens förskönande, bildat 1851, bidrog till en upprustning av stadens bebyggelse, gator och torg. Planeringen och

Klosterbryggeriet revs 1975.



Industri- och stenstaden

1860-1920

Historiken

*Med palatsen längs
Hamngatan fick staden en
paradgata ner mot hamnen.
Till höger syns bland annat
"Sparbankshuset" med sin
vенеzianska fasad.*



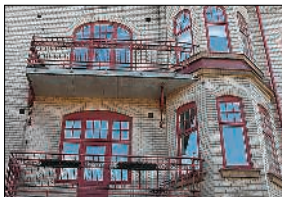
*Continental du Sud före
ombyggnaden 1905.*



Gjuteriet.



*Det gamla Elverket på
Regementsgatan byggdes
1912. Här en interiörbild.*



*Byggnad på Stora
Östergatan med stildrag
av bl a Jugend.*

Mitten av 1800-talet till slutet av 1880-talet är industrialismens genombrottstid i Sverige då kommunikationerna revolutionerades med bland annat järnvägarna.

▼ I Ystad utvecklades främst den industrinäring som var kopplad till förädlingen av jordbrukets produkter.

Kvarnar, mejerier, slakterier, bryggerier och sockerfabriker byggdes. Men även nya bostäder, bankpalats och parker började sätta sin prägel på staden.

Förändringarna var så stora att en genomgripande planering blev nödvändig. Ystad fick sin första stadsplan i form av en rutnätsplan, som man fortfarande finner i bl a Östra Förstaden.

Industrialismens arkitektur uppfördes som påtagliga monument i stadsbild, både i stadskärnan och i dess utkanter. Många bostadshus och palatsliknande byggnader ersatte delar av den äldre bebyggelsen.

Stadens gasverk från 1860 och El-verket från 1912 gav tillsammans med ett nytt vattenledningssystem ökad komfort och nya tekniska möjligheter för Ystads invånare liksom för industrin.





Arkitekturen

Detalj
Hamngatan 6.



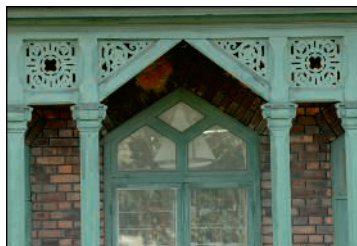
De arkitektoniska förebilderna och stilarna hämtades från alla epoker och kom att prägla såväl byggnader som föremål. Mycket av influenserna kom från England där den industriella utvecklingen startade.



Byggnadens namn inhugget i fasaden.



Schultz hus på Hamngatan.



Tidstypisk snickarglädje, Gamla varmbadhuset.

▼ De nya stilarna – romantik, nygotik, nyrokoko och nyrenässans – är väl representerade och pryder många av Ystads byggnader från 1860-1880-talet.

1880-talet med en klassicerande nyrenässansstil har en strikt symmetri. Detta syns bl a i de större byggnaderna (palatsen) längs Hamngatan.

Decennierna kring år 1900 präglas av diverse nya byggmaterial. Byggnaderna gavs en friare uppbyggnad.

Dessutom fick taksiluetten en mer fantasifull utformning. Kvarterens och byggnadernas hörn fick torn och gavelpartier, rikt dekorerade i plåt och smide. Scalahuset på St. Östergatan är ett exempel på dessa friare former med inslag av jugend.

Jugendstilens mjuka former introducerades

Jugendstilen introducerades kring sekelskiftet 1900. Det var en stil som medvetet bröt mot 1800-talets stränga former och strikta symmetri.

Naturens organiskt mjuka former styrde och växtmotiv fick stå för dekoren.

Nationalromantik slog igenom

Under 1900-talets första årtionden slog nationalromantiken igenom med sina ideal hämtade från inhemska historiska byggnader. De hittar man bl a i kv Magnus och Carl längs St. Östergatan.

Gjutjärnet gjorde sitt stora intåg

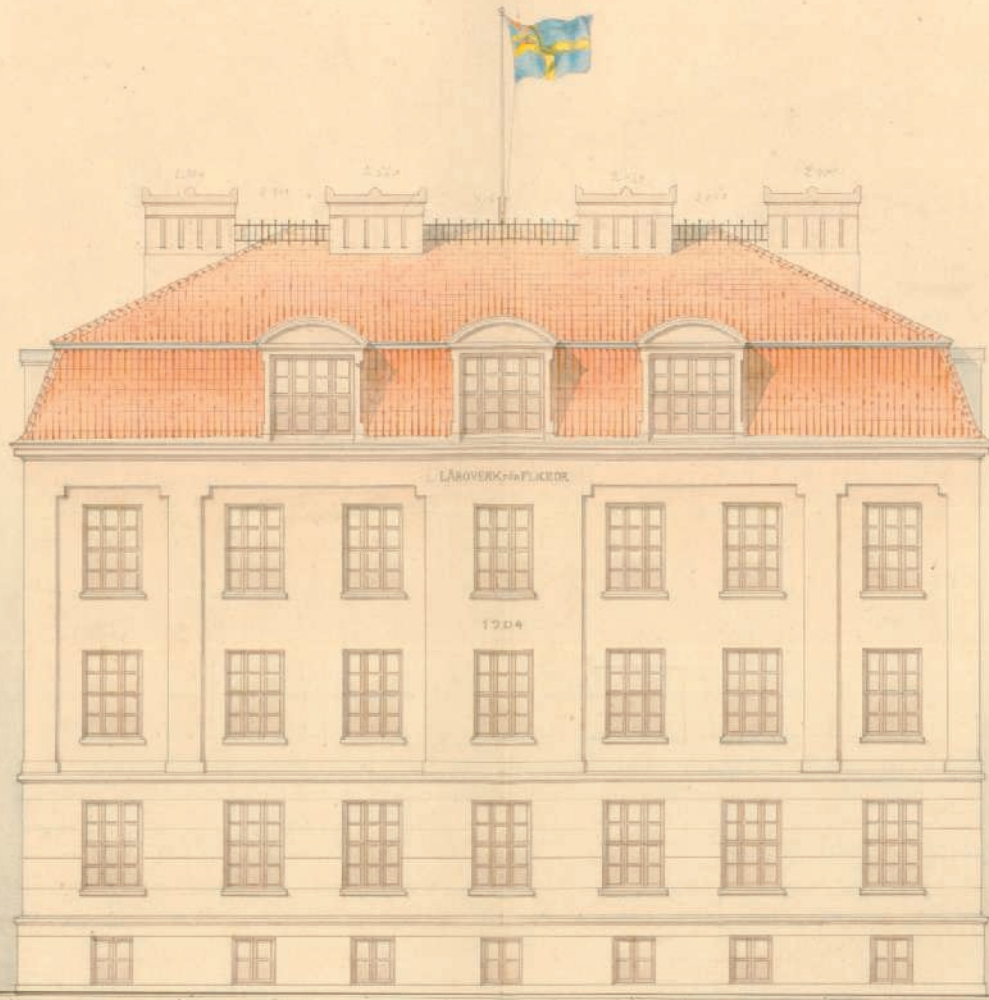
Förutom de nya stilidealen gav nya byggmaterial helt andra möjligheter inom husbyggnandet.

Teglet framställdes i olika former, kulörer och ytbehandling. Olika betonggjutningar kom att pryda såväl fasader som invändiga golvytor. Även naturstensmaterial användes flitigt och gjutjärnet gjorde sitt stora intåg.

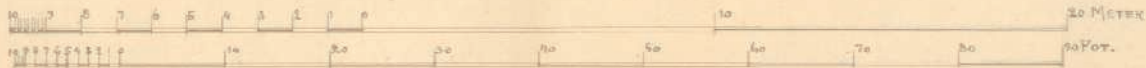
Peter Boisen ritade Maria Muntheskolan år 1904.

RITNING
TILL
LÄROVERK FÖR FLICKOR
I
YSTAD.

No 1904 den 3 December blod samma ritet
of Byggnadsnämnden i Uppsala gathänd, bebygg
härin te
H. H. H. H.
Ex officio
H. H.



FASAD MOT VESTER



April 3 1907 H. H. H. H.



1920-1950

Historiken

Funktionalismens stad



Fritidsutställningen 1936 väckte stor uppmärksamhet både nationellt och internationellt.

I Ystad var trångboddheten stor och utbyggnaden av området Egnahem nordväst om Österports torg blev ett första steg mot funktionalismens tankar på 1920- och 30-talen.

▼ Bostadsrättsformen gjorde under denna epok sitt inträde i samband med att Solgården vid Österports torg uppfördes på privat initiativ 1928.

HSB-rörelsen kom till Ystad 1933 och under perioden 1937-1950 ökade antalet lägenheter i deras regi med 20-35 per år. Det var främst området öster om Surbrunnsvägen i kvarteren Bävern, Björnen och Boken som bebyggdes samt kv. Schultz väster om Bellevuevägen.

Samtidigt uppfördes även ett flertal bostadshus i privat regi i dessa områden.

Under andra världskriget byggdes det betydligt mer i Ystad än under tidigare årtionden. Det var inflyttningen från landsbygden som ökade. Detta ställde även krav på en bättre bostadsstandard.

Funktionalismens idéer hämtades från Tyskland och Frankrike och fick sitt genomslag i Sverige på Stockholmsutställningen 1930. Stilen var en reaktion mot den täta och rikt dekorerade stenstaden. Den nya epoken innebar en markant förändring vad gäller både stadsplanering och byggnaders arkitektur. Huset på Sävgatan 5 är ett bra exempel på funktisstilen.

1936 ett stort år för Ystad

1936 var ett stort år i Ystads historia. Fritidsutställningen eller "Fritiden" genomfördes i Bollhusparken under sommaren detta år och fick stor uppmärksamhet såväl nationellt som internationellt. Genom bl a förbättrade arbets- och levnadsförhållanden fanns möjligheten till fritid och denna tid skulle fyllas med nyttiga och kreativa aktiviteter.

Fritiden var en idéutställning där grundtanken var att skapa hela, harmoniska människor. Dessa tankar var närbesläktade med funktionalismens idéer vilket bl a förevisades i funktionellt fritidsboende.

Som fond eller knutpunkt i utställningsområdet byggdes gamla sporthallen "Bollen" efter ritningar av arkitekt Hans Westman. Den fungerade som restaurang under själva utställningen men ändrades interiört för att efteråt användas som sporthall, vilket också var den ursprungliga tanken.

Den gamla sporthallen är det enda som finns kvar av Fritidsutställningen, men den visar med all tydlighet funktionalismens anda i såväl form som material.



Gamla Sporthallen, Bollen, ritades av arkitekt Hans Westman till Fritidsutställningen 1936.

Arkitekturen



Aurorahuset, Stora Östergatan.



Hörnhuset, S:t Knuts torg.



Funkisvilla på Ågatan.

Fritidsutställningen gav ringar på vattnet och bostadsbyggandet i Ystad kom igång på allvar. Mycket i funktionalismens anda.

▼ Utgångspunkten var att formerna skulle vara ett resultat av byggnadernas funktion. Dekorativ utsmyckning och tillbakablickande arkitektur ställdes i stort sett åt sidan.

Husen uppfördes med enkla fasader i ljus målad

puts eller i tegel och taken var mycket flacka.

Fönsterpartierna utformades som två- eller tre-lufts-fönster utan spröjsar, ibland sammankopplade till fönsterband. I villorna placerades ofta fönsterpartierna i fasadernas hörn.

Ett bra exempel på tidens byggnadskonst är villan i kv. Åkerblom, uppförd 1937. På norra sidan av S:t Knuts torg uppfördes 1932 Dragonmuseet (nuvarande turistbyrån) och fyra år senare stod Konstmuseet färdigt vägg i vägg.

Stilmässigt är dessa två tegelbyggnader en blandning av funktionalism och 1920-talets klassicism.

I Bollhusparkens västra del, i kv. Ågär, byggde HSB flerfamiljshus i 3 våningar som stod färdiga omkring 1940, alla i samma enkla och okonstlade

funkis. I sammanhanget bör också nämnas hörnhuset i kv. Östen 1.

Ystad hade fått en funktionalistisk stadsdel, som länkade samman industrialismens uttryck i Östra förstaden med den medeltida stadskärnan. Även innerstaden fick en byggnad i tidens anda nämligen det s k Aurorahuset i kv. Fredrik på St Östergatans norra sida. Detta tidnings- och affärshus i gult tegel ritades, liksom Gamla sporthallen, av Hans Westman och stod färdigt 1938.

På 1930-talet byggdes ett flertal påkostade enfamiljshus i de s k fågelkvarteren väster om Dragongatan och söder om Regementsgatan. Väster om stadskärnan längs Tegnérgatan uppfördes en- och tvåfamiljshus.



Bellevuevägen.



Tobaksgatan.



Sävsgatan.



Funkis om än ändrad i detaljerna.

Det moderna Ystad

1950-1975

Historiken



Jens Friisgatan.

Under andra världskriget byggdes det som aldrig förr i Ystad. Inflyttningen från landet var stor och befolkningen ökade. Efter kriget och fram till ca 1960 minskade byggandet något för att därefter igen öka fram till cirka 1970.

▼ Från 1945 till 1960 fylldes områdena norr om Kristianstadsvägen med en- och tvåfamiljshus. Kvarteren kring Hagermansgatan bebyggdes och i området norr om Thorssons väg byggdes villor och radhus. Delar av den bebyggelsen, särskilt kring Hasselgatan,

är bra exempel på god 50-talsarkitektur.

I västra Ystad var det området kring Västervångsskolan som byggdes ut. I Surbrunnsområdet byggdes både industrilokaler och bostäder, de senare mest flerfamiljshus och radhus.

Runt om i Sverige startade en omvandling i städerna under 1950-talet. Man rev det gamla som representerade fattigdom och dåliga sociala förhållanden för att ge plats åt det nya folkhemmet.

I Ystad blev förändringarna inte så stora. Ett par hyreshus byggdes i gamla stadens periferi, Godtemplarehuset revs vid busstorget och fick ge plats åt ett stort bostadshus.

Fritidsbadet byggdes tjugo år senare än planerat. Den största förändringen i stadsbilden var nybygget i hörnet Hamngatan – Stora Östergatan som är ett bra exempel på ett nytt hus, med sin tids arkitektur, som harmonierar med de stora 1880-talshusen i dess närhet.

Under 60-talet stod framtidstron på topp och vi fick miljonprogrammet i Sverige. Ystad fick en ny vattentäkt i Nedraby, reningsverkets utbyggnad beslutades och nya infarter från Simrishamn,



Fritidsbadet.



Käringgatan.

Tomelilla, Sjöbo och Malmö byggdes.

Ystad var således väl rustat för tillväxt. I många svenska städer byggdes det utan förankring i lokala traditioner och i en skala som inte alltid rimmade med städerna i övrigt. Så blev det inte i Ystad. Här behöll man småskaligheten och fick en väl sammanhållen stad i en mänsklig skala.

60-talet ökade stadens bebyggda yta med ca en tredjedel för att fram till 80-talet ha mer än fördubblats. 60- och 70-talens villabebyggelse har tagit stor plats i anspråk.

Bostäder i flerfamiljshus utgjorde 32 procent 1945 men sjönk till 15 procent på 60- och 70-talen. Under denna period var det främst mellan Sjöbovägen och Kristianstadsvägen samt i Edvinshemsområdet man byggde, mest villor men även hyreshus.

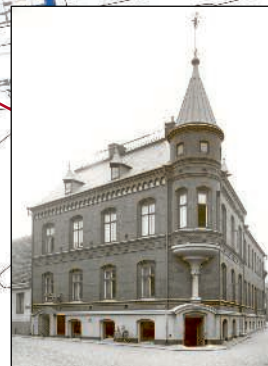
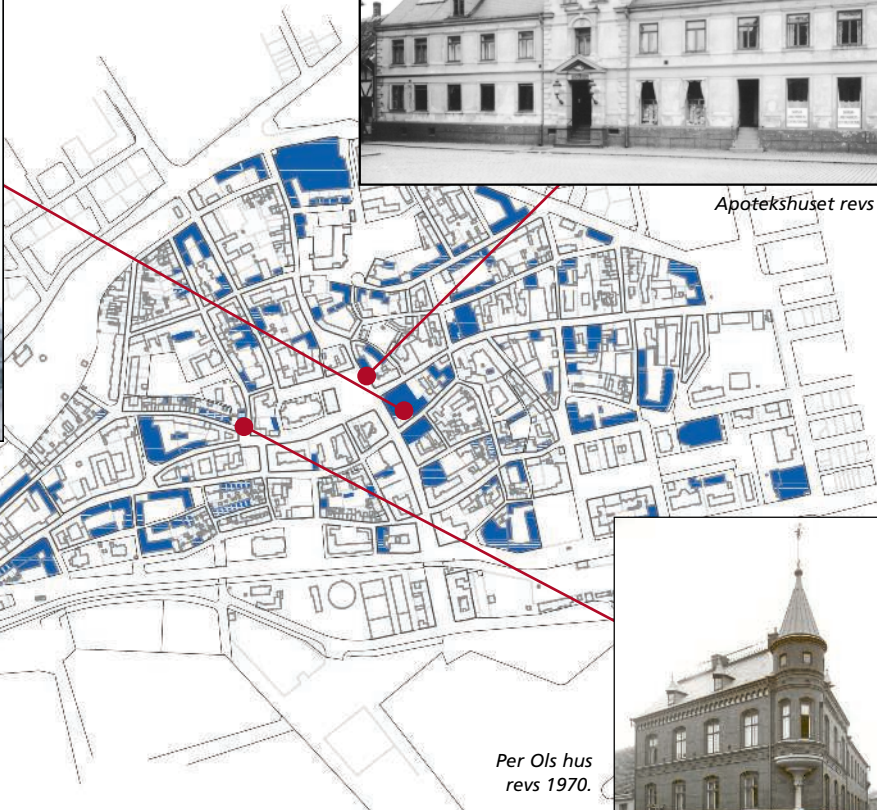
I innerstaden gjordes en del kompletteringar. Ett sådant exempel på en bra anpassad bebyggelse är de små radhusen norr om Klostret. Det byggdes inte bara bostäder. Västervångsskolan är ett tidstypiskt exempel på en 60-talsskola och Backaskolan en fin exponent från 1970-talet.



Hotell Du Nord revs 1950.



Apotekshuset revs 1964.



Per Ols hus
revs 1970.

Ystad klarade efterkrigstidens rivningsvåg bra med några få undantag

Många svenska stadskärnor förändrades radikalt under 1960-talet med ibland omfattande rivningar och nybyggande i stor skala. I Ystad blev 1960-talet det årtionde då bevarandet satte fart, bl a restaurerades Klosterkyrkan.

Men Ystad gick inte helt fri. Det gamla Apotekshuset vid Stortorget revs och ersattes med en byggnad som saknar känsla för den historiska plats den ligger på.

Ett exempel på nybygge från tiden är hörnhuset Stora Östergatan – Pilgränd. Genom form och material har man försökt anpassa byggnaden till den känsliga omgivningen med tvåvåningshus byggda från 1500-tal till 1800-tal.

Om Ystad har klarat sig ganska bra från rivningshysterin så har staden kanske påverkats mer av en mera smygande förändring.

1972 kom oljekrisen och energibesparingar fick högsta prioritet med generösa bidrag från staten om bara man sparade energi.

Detta har i många fall resulterat i okänsliga tilläggsisoleringar och alltför moderna fönster utan hänsyn till kulturmiljövårderna.



1950-talsvilla.



Mölletorget.

Fram till mitten av 50-talet platsbyggde man och byggandet var fortfarande hantverksmässigt. Det gav möjlighet till variation i detaljerna.

▼ Husen utformades omsorgsfullt och dekorativa detaljer började igen bli modernt. Därefter introducerade de stora byggbolagen prefabricerat byggande med fabriksproducerade byggelement. Det svenska 50-talsbyggandet blev internationellt uppmärksammat för sociala samband och genomtänkt standard, lika för alla.

Hustyperna var desamma som under 30- och 40-talen. Ett fint exempel på lamellhus från 1950-talet i Ystad är området runt Mölletorget.

Rad- och kedjehus byggdes i allt större utsträckning. Vanligast i Ystad var dock små friliggande villor. De kunde grupperas kring gemensamma grönytor och med egna små trädgårdar. Bebyggelsen kring Hasselgatan och Jens Friisgatan är exempel på detta.



Lamellhus Bellevuevägen.



Radhus vid Thorssons väg.



Backaskolan, 1970-tal.



Suterrånghus.



Gruppbyggda typhus, Edvinds hem.

I början på 60-talet var bostadsbristen stor och riksdagen beslutade att det skulle byggas en miljon bostäder på tio år vilket förutsatte ett standardiserat byggande.

▼ Ute i landet, speciellt i de stora städerna byggdes nu mycket storskaligt, det gjorde man inte i Ystad. Det byggdes mycket, men den gamla stadens skala följde med till de nya områdena.

I Ystad byggdes fortfarande mest villor men också radhus.

De första gruppbyggda husen dyker upp. Exempel på detta finns på Edvinds hem och Bellevue och också i södra delen av Östra Förstaden.

Exempel på lamellhus från 60- och 70-talet finns längs Bellevuevägens västra sida och på Skottegatan. Bra exempel i innerstaden finns vid södra delen av Västra Vallgatan, i kvarteret Xestre vid Stora Västergatan och vid Blekegatan.



"Kemtvätten", tidstypisk mosaikfasad, 1964.

Ystad ligger mellan odlingslandskapet och havet i en sydvänd sluttning. En bra vy över staden får man vid infarterna.

Stadens rum

Många byggnader är viktiga för stadens siluett, t ex Gamla vattentornet.



Åfåran.



Planen framför Gråbrödraklostret.



Hamnplanen.



Stora Östergatan.

Staden har låg bebyggelse, i huvudsak inte högre än två våningar. Stråken är enkla och kopplingen mellan medeltidsstaden och omgivande områden är naturlig. Ystad har kunnat växa utan att förlora sin karaktär. Här finns många exempel på god stilarkitektur och fin vardagsarkitektur.

Stadskärnan

▼ Gatorna i den medeltida stadskärnan är mycket gamla, ofta äldre än de äldsta byggnaderna. Det medeltida gatanätet är i stort sett intakt och gatorna är oftast belagda med gatsten och har nyproducerade gjutjärnslyktor. Bebyggelsen är låg, oftast inte mer än en och två våningar. Det förekommer dock byggnader på upp till fem våningar.

De gamla infartsvägarna – Stora Norregatan, Stora Västergatan, Stora Östergatan och Hamngatan – är alla viktiga stråk än i dag. Tydliga stråk är också de gator som går parallellt med den gamla strandlinjen.

Det finns många historiskt viktiga knutpunkter. Stortorget var den punkt där vägarna strålade samman. Här samlades stadens viktiga funktioner, kyrkan och den styrande makten. Här låg också handelsplatsen. Stortorget är fortfarande stadens hjärta och kommersiella centrum.

De första bosättningarna och den första handelsplatsen låg vid Vassaåns mynning, ungefär där S:t Knuts torg ligger. Där ån tidigare rann blev det senare gränder. Kvar av den gamla åfåran finns bara Klosterdammen.

Klostret med Klosterdammen är andra starkt historiska platser i stadskärnan. På gamla Klostergården finns ett nyanlagt Rosarium och strax intill en kryddgård och en kålgård.

Hamngatan var tidigt förbindelsen mellan staden och hamnen. På nedre delen av gatan låg ett torg där man handlade med oxar, hästar och andra varor som skeppades ut eller in. I dag är detta bara en bred gata.

Vid Österports torg låg den östra porten till staden. Det var dock först efter att Lundgrenska palatset, nuvarande Nya Rådhuset, hade uppförts som det blev ett torg. Till huset hörde en trädgårdspark.

En bit in på 1900-talet byggdes Österportskolan och hyreshuset Solgården och torget fick sin nuvarande avgränsning. Här finns i dag mäktiga plataner.

S:t Knuts torg är också ett förhållandevis nytt torg. Hit sträckte sig Östra Förstadens rutnätsplan från 1860-talet. Först på 1930-talet slöts platsen i norr med det nya Konstmuseet och nuvarande Turistbyrån och blev då ett busstorg. I dag är det främst ett parkeringstorg nära tåg, bussar och färjor som kan upplevas lite öde och funktionslöst.

Efter Fritidsutställningen 1936 bebyggdes området mellan S:t Knuts torg och Jennygatan efter funktionalismens ideal med fristående lamellhus och ett axiellt uppbyggt parkstråk med Bollhuset i fonden.

Området kring Bollhusparken är arkitekturhistoriskt intressant. Det består av byggnader med olika funktioner och arkitekturstilar.

Östra Förstaden

▼ Östra Förstaden fick en stadsplan under senare hälften av 1800-talet. Det blev en rutnätsplan där det på varannan gata låg bostäder med entréer och trädplanteringar.

Mellanliggande gator blev en slags service- eller bakgator där verkstäder och uthus fanns. Uppdelningen är inte lika konsekvent i dag, men ändå mycket tydlig. Under asfalten finns kullerstenen kvar. Trottoarerna har i stort kvar sin ursprungliga utformning. Här bör man eftersträva den ursprungliga utformningen så långt det är möjligt för hela gaturummet.

Regementsområdet

▼ Regementet byggdes i flera etapper med början i slutet av 1890-talet. Det lades ner 1997. I området finns i dag bostäder, skolor och olika verksamheter. Området består av symmetriska rätvinkliga kvarter med en strikt arkitektur i rött tegel och med många höga byggnader.

Gator och platser har fått en varsam behandling. Gatsten, grus och vattenrännor finns i stor utsträckning kvar. Andra platser har förnyats



Stortorget.

med ursprungliga material.

En del platser är mycket stora och kan kännas ödsliga. Området kan därför på vissa ställen tåla en kompletterande bebyggelse.

Egnahem

▼ Egnahemsområdet har ett sammanhängande gatunät med trottoarer. Här finns både villor och parhus. Stadsplanen är typisk för 1910-och 1920-talets villaområden. Gaturummen upplevs som mycket gröna trots få grönytor. Det är de stora trädgårdarna som bjuder på denna grönska.

Skall karaktären bevaras kan man alltså inte förtäta detta område. Det gäller även villaområdet öster om Östra Förstaden. Sjukhusområdet är en egen liten stad i staden.

Hamnen

▼ Hamnen är ett splittrat stadsrum, som man

inte kan röra sig fritt i. Lantmännens silobyggnader, delar av hamnverksamheterna och järnvägen skiljer staden från havet.

Hamnplanen är nyligen omgestaltad och är tillsammans med Bornholmsterminalen, stationsbyggnaden och den gamla fyren ett fint offentligt rum och en punkt där man kan komma ända fram till kajkanten.

Kajen kantas dessutom ofta av båtar. Lantmännens höga silos är karaktäristiska med en dominerande profil. Sjömansgatan utgör ett osammanhållet gaturum.

Revhusen är ett gammalt bostadsområde med bara ett fåtal boende kvar. Området mellan småbåtshamnen och staden är också ett odefinierat rum med spridd bebyggelse.

Vid järnvägen söder om Teatern ligger gamla varmbadhuset. Det är en spännande byggnad, som dock saknar sammanhang med staden.

Surbrunnen och Bellevue

▼ De äldre delarna av Bellevue och Solbacken samt bostadsområdet i Surbrunnen är en stadsmässig villastad med hela kvarter och uppvuxna lummiga trädgårdar.

Det finns ett sammanhängande gatunät med trottoarer men endast få parktytor. Husen är till övervägande delen enbostadshus.

Edvinshem, Solbacken och Hälsobacken

▼ Edvinshem, senare delar av Bellevue, Solbacken och Hälsobacken har en stadsplan som bygger på gatuslingor eller återvändsgator. Bebyggelsen ligger ibland grupperad kring större gröna rum och har ett separat gång- och cykel-system som knyter ihop bebyggelsen med de gröna rummen.

Här finns stadsbyggnadsidealerna från 1960- och 1970-talen.

Stadens grönska



Margaretaparken.



Klosterdammen.

Grönskan är viktig när det gäller att skapa hållbara städer. Den har både sociala, ekologiska och kulturella värden.

▼ Gröna platser skapar möjligheter för möten, vila, lek, spel och motion och har därmed stor betydelse för livskvalitet och hälsa.

Ystad har ett gynnsamt klimat med en lång växtperiod. Det är en grön stad där trädkronorna är en viktig del av stadssiluetten. Just träden är kanske det mest karaktärsgivande i både parker och gaturum.

I Ystad finns ett nät av parker, gröna stråk, kyrkogårdar, kolonimråden och villa- och bostads-trädgårdar. Dessa områden knyts samman av trädplanterade gator, gång- och cykelstråk.

Träd och planteringar har länge använts för att förstärka, komplettera och mjuka upp arkitekturen. Träd, häckar och planteringar är viktiga byggnader som tillsammans med byggnader och gator ger staden dess struktur. För att kommande generationer skall få njuta av stadens grönska krävs att planteringar och parker underhålls och förnygras.

Norra Promenaden är anlagd längs den gamla stadsvallen och har karaktären av stadspark. **Gamla begravningsplatsen** nordväst om stadskärnan anlades i början på 1800-talet och utvidgades senare med en del av Norra Promenaden.

Dessa två parkrum är ett fint promenadområde. Parken är ganska mörk och åfaran torkar ibland ut. En restaurering av parken kommer att behövas.

Området kring Klosterdammen har karaktären av finpark. Övriga trädgårdsanläggningar vid Klostret - Rosariet, kålgården, örtagården och kryddgården - vittnar om växtanläggningar som fanns för länge sedan.

Fritidsparken är en anlagd park som är axiellt uppbyggd med strama planteringar, gräsytor och

Annexparken.



vattenspegel. Den är typisk för funktionalismen och bör vårdas med omsorg.

Bland parkerna utanför stadskärnan är **Margaretaparken** från 1950-talet av mycket stort värde. Den är uppbyggd av gamla stora träd och med en stor central gräsplan. Här finns bänkar och gångar.

Bellevueparken är ett gammalt skogsområde med många stora gamla träd. Genom skogen rann tidigare en bäck som nu är nedgrävd. Om den togs fram igen skulle parken få ännu högre kvalitet.

Annexparken anlades efter sin tids ideal vid den angränsande bebyggelsen. Stommen utgörs av gamla träd, som redan fanns här och som sedan kompletterades med buskbestånd och stora gräsytor.

Av de nyare parkerna är **Trolleparken** kanske den viktigaste. Den är från 1970-talet och uppbyggd kring en tidigare mangelgrav. Här finns både klippta gräsytor, ängsmark och träd som sedan kompletterats med nyplanteringar.

Risaparken kring Risabäcken är en fin liten park från 1970-talet. Den är en fint exempel för sin tid där bäcken spelar en central roll.

Redan under första världskriget propagerades det för att man skulle anlägga kolonimråden i städerna. Detta blev på många håll en folkrörelse. I Ystad kom rörelsen igång på 1920-talet, först mycket nära staden men senare även i stadens utkanter. Flera områden kom till utan "tillstånd" men de flesta ändå med stadens goda minne. Efterhand som områdena behövdes för permanent bebyggelse fick staden ta fram nya kolonimråden.

1949 anlades Östra Sommarstaden som var det första kolonimrådet med kolonistugor. Här handlade det således inte bara om att dryga ut hushållskassan med självodlade grönsaker utan också om fritidsverksamhet.



Stadsvallen i Norra Promenaden.

Stadens funktioner

Biblioteket.



Lasarettet i Ystad.



Järnvägsstationen, en viktig knutpunkt.



Torghandel.



Lummigt trädgårdscafé.

Ystad är huvudort i sydöstra Skåne och en viktig hamnstad med förbindelser till både Bornholm och Polen.

▼ Staden har bra vägförbindelser och goda kollektivtrafikförbindelser västerut till bl a Malmö, Köpenhamn och Lund. Även förbindelserna till Simrishamn är goda. Arbetsutpendlingen är större än inpendlingen och befolkningen är äldre än riksgenomsnittet.

Handel och service

▼ Ystad har alltid varit en handelsstad. I dag är handeln koncentrerad till stadskärnan, framför allt Stora Östergatan, Hamngatan och Stortorget.

Centrumhandeln med sina många specialbutiker lockar inte bara stadens invånare. Hit kommer även folk från närliggande tätorter och Malmö. De stora livsmedelsaffärerna ligger i halvcentrala lägen nära bostadsområdena. Det finns inget externt köpcentrum. Ett fint exempel på hur ett varuhus kan inlemmas i medeltidsstaden är Ähléns strax norr om Klostret.

Offentlig service

▼ Stadskärnan är också administrativt centrum. Stadens kommunala förvaltningar finns i Nya Rådhuset och i några angränsande byggnader. Här finns också viktiga delar av den offentliga servicen som stadens gymnasium, bibliotek och fritidsgård. Andra skolor och boende för äldre finns i flera stadsdelar. Sjukhuset ligger precis norr om stadskärnan.

Boende

▼ I Ystad finns trivsamma bostadsområden med både villor och flerfamiljshus som ligger inom gång- och cykelavstånd från den medeltida stadskärnan. Det råder god balans mellan

områden med flerfamiljshus och småhusområden.

Kultur

▼ Ystad har en stark tradition som kulturstad. Större delen av kulturutbudet finns i stadskärnan. Teatern från 1894 bjuder bl a på operaföreställningar under sommaren. Det välrenommerade Konstmuseet visar ofta verk av välkända konstnärer. Även Klostret med sina permanenta samlingar och uppmärksammade utställningar lockar till sig besökare från långt utanför kommunens gränser. I Ystad finns också Sveriges äldsta fungerande biograf, Scala.

Turism och folkliv

▼ Ystad är också en turiststad. Den välbevarade stadskärnan, det rika kulturlivet, färjorna och de milslånga sandstränderna lockar. Folklivet är koncentrerat till den medeltida staden både på dagar och kvällar. På dagarna är mycket folk också i rörelse kring skolor och sjukhus, i hamnen och kring järnvägsstationen. Österportstorg och många av stadens caféer är mötesplatser för ungdomar. En annan knutpunkt och mötesplats är Stortorget där man även har torghandel.

Fritid

▼ "Bollen", Bollhuset byggt till Fritidsutställningen 1936, används fortfarande som sporthall. Alldeles bredvid ligger Fritidsbadet, ett stycke fin 1950-tals arkitektur. I västra hamnen finns en småbåtshamn och en mycket central badstrand.

I centrum är utbudet av restauranger och caféer rikt. Staden har även ett blomstrandeföreningsliv.

Verksamheter

▼ Fram till 1975 fanns det bara industriområden i hamnen och öster om Surbrunnsvägen. Här finns fortfarande en del industriell verksamhet. Det senare står inför en omvandling till blandad stadsbebyggelse.



Teatern ritad av stadsarkitekt Peter Boisen.

Kulturhistoriska värden

Den äldre bevarade bebyggelsen i Ystad bär på ett stort kulturhistoriskt arv där objekten och miljöerna med sina olika funktioner och årsringar är av varierande slag.

"Byggnader och byggnadsmiljöer är en del av vårt kulturarv. De är en levande historiebok som berättar om gångna tiders liv och arbete, om samhällsutveckling, skönhetsideal, livsvillkor för olika befolkningsgrupper, förhoppningar och ambitioner.

De vittnar också om tekniskt kunnande, hantverksskicklighet och materialkänedom. De utgör en fysisk ram för vår tillvaro som, förutom tak över huvudet, ger positiva upplevelser av trygghet, identitet, kontinuitet, trivsel och skönhet – men också negativa känslor och budskap. För dagens kulturmiljövård gäller det att uppmärksamma och ta vara på denna mångfald."
(Axel Unnerbäcks "Kulturhistorisk värdering av bebyggelse")



Personhistoriskt värde.



Socialhistoriskt värde.

Det kulturhistoriska värdet kan delas upp i olika kriterier, som ger oss en bas att utgå ifrån när vi närmare vill bedöma en byggnad eller miljö.

Kriterier kan vara av historisk karaktär (dokumentvärde) eller av estetiskt och socialt engagerande karaktär (upplevelsevärde).

Dessa grundmotiv eller kriterier är naturligtvis inte skilda från varandra, utan gränserna är flytande och flätas ofta in i varandra.

Byggnadshistoriskt värde

▼ Det byggnadshistoriska värdet förknippas med ålderdomlighet som vittnar om äldre tiders byggnadsskick och ideal. Autenticiteten (ursprunglighet och äkthet) förstärker dess värde. Även ombyggnader och förändringar kan vara av stor betydelse.

Arkitekturhistoriskt värde

▼ Det arkitekturhistoriska värdet kan vara kopplat till antingen en enskild byggnad eller en större anläggning. Värdet kan antingen vara knutet till den arkitektoniska gestaltningen eller där arkitekturen blivit mönsterbildande. Ofta kan man förknippa värdet med arkitekten och/eller det konstnärliga i arkitekturen.

Samhällshistoriskt värde

▼ Det samhällshistoriska perspektivet på en byggnad eller miljö kan ge viktig information om historien, både i stort och på lokal nivå. Det kan gälla byggnader eller miljöer, som beskriver ortens framväxt och utveckling. Men också de geografiska förutsättningarna, industrin/näringslivet, fortifikationen, rätts- och skolväsendet, föreningslivet och politiken.

Miljöskapande värde

▼ Miljövärdet kan vara en väsentlig del i bedömningen för ett bevarande. Det kan gälla en

enskild byggnad eller en enhetligt gestaltad miljö där objektets egenvärde inte är det viktigaste, utan där det ingår som en viktig del i ett större sammanhang. T ex kan byggnadens läge vara av betydelse för stadsbilden.

Socialhistoriskt värde

▼ Det socialhistoriska värdet ligger nära det samhällshistoriska. Skillnaden ligger i att det socialhistoriska värdet främst är knutet till de företeelser och förutsättningar, som visar hur människor har levt, arbetat och umgåtts.

Personhistoriskt värde

▼ Det finns en lång tradition där bevarandet av en byggnad eller en miljö är knutet till en viss person. Den har ofta vårdats som en viktig del i kunskapen om personen ifråga. Autenticiteten kring byggnaden/miljön kan i flera fall vara en väsentlig del av upplevelsen. Har byggnaden/miljön senare förändrats får objektet mer karaktären av symbolvärde eller minnesmärke.

Identitetsvärde

▼ Att den fysiska miljön är av betydelse för vårt välbefinnande är allmänt erkänt. Vikten av att känna igen sig i en miljö ger oss en upplevelse av trygghet, samhörighet och identifikation.

Patina

▼ Med patina menas spår av åldrande i byggnadens material, som ger atmosfär av hög ålder och gammal kultur. Det kan ta sig uttryck i en väderbiten träpanel, slitna steg på en stentrappa, en med åren mattad oljefärgsyta, en lappad och lagad putsfasad eller skevhet i ett hus på grund av sättningar. Gränsen mellan patina och skador/förfall är ofta flytande.



Slitna trappsteg med värdefull patina.



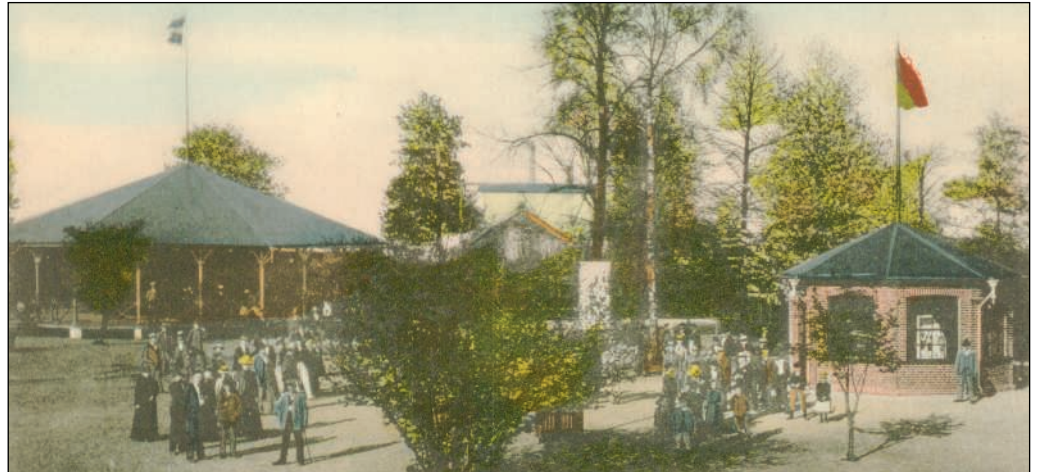
”Bollen” av byggnadsteknikhistoriskt värde.

Byggnadsteknikhistoriskt värde

▼ Tekniska innovationer, användning av speciella material och metoder samt ingenjörsmässigt skickliga lösningar är värden med betoning på byggnadstekniken kopplad till historien. Äldre hållbara konstruktioner och material kan i sig också vara av stort värde.

Teknik- och industrihistoriskt värde

▼ Dessa värderingar har traditionellt förknippats med byggnader och miljöer med förindustriell verksamhet. När det gäller de stora fabriksanläggningarna har de teknikhistoriska värdena uppmärksamats relativt sent, vilket gjort att dessa värden, ofta i form av maskinell utrustning, gått förlorad.



Surbrunnsparken – en del av vår samhällshistoria.

Byggnadsminnen

”Det är en nationell angelägenhet att skydda och vårda vår kulturmiljö. Ansvaret för detta delas av oss alla”



▼ Citatet är hämtat från Kulturminneslagens första paragraf och har tillkommit för att ge ett varaktigt skydd åt kulturhistoriskt värdefull bebyggelse av nationell betydelse.

En byggnadsminnesförklaring är det starkaste skydd som en byggnad eller anläggning kan ges. Det kulturhistoriska värdet kan variera; anläggningen kan vara unik eller representativ för sin tid, den kan visa en intressant byggnadsutveckling eller stilmässigt vara intakt. Värdet kan vara av teknisk eller konstnärlig art, vara knutet till en speciell samhällsyttring, en historisk person eller händelse.

Det är viktigt att urvalet av byggnadsminnena på ett representativt sätt speglar vår historia och inhemska kulturarv vad gäller miljöer, anläggningar och bebyggelse.

Varje byggnadsminne har speciellt anpassade skyddsföreskrifter som är framtagna i överenskommelse med fastighetsägaren.

Ändringar som strider mot skyddsföreskrifterna ska godkännas av länsstyrelsen.

För att bibehålla byggnadsminnets kulturhistoriska värden skall allt underhåll och alla förändringar genomföras i samarbete med antikvariska myndigheter. Restaurerings- och underhållsarbeten får endast utföras med traditionella material och metoder.

Den som äger en kulturhistoriskt värdefull byggnad kan ansöka om statligt bidrag hos länsstyrelsen för de ökade omkostnader som en varsam renovering kan innebära. Bidrag utbetalas inte till normalt underhåll, utan främst till speciella material och hantverksmetoder samt även till viss projektering och vårdplaner.

En byggnadsminnesförklaring är inte det enda sättet att skydda byggnader och anläggningar. Mer om detta finns att läsa i kapitlet om lagstiftning.

I Ystads kommun finns ett flertal byggnadsminnen, varav det flesta är belägna i stadskärnan.

1. Apoteksgården (Kv. Waldemar 6)

Handelsgård från omkring år 1600 med vackert snidade korsvirkesdetaljer och mönstermurat tegel.

2. Brahehuset (Kv. Brigitta 35)

Huvudbyggnad i en f.d. handelsgård, uppförd omkring år 1500. Tidstypisk dekorativ mönster-



murning i bl a trappstegsgavel med inslag av krittensdetaljer.

3. Fängelset Hvita Briggen (Kv. Hvita Briggen 1)

Kronohäkte byggt 1878 med delvis bevarad interiör.

4. Ystads Tingshus (Kv. Ystad 1)

Slottliknande tegelarkitektur i medeltida och romantiserande stil från 1902. Ritad av Peter Boisen.

5. Hans Raffns gård (Kv. Lovisa 18)

Handelsgård från 1500- och 1600-talet. Känt som ”Änglahuset” för sina snidade figurer.

6. Gråbrödraklostret (Kv. Yngve Norra 6)

Klosteranläggning med kyrka som grundlades 1267.



7. Latinskolan (Kv. Disa 4)

Ystads första läroverk uppfördes omkring år 1500. Nordens äldsta bevarade friliggande skolbyggnad.

8. Per Hälsas gård (Kv. Birger Västra 1)

Nordens enda bevarade korsvirkeskvarter med byggnader från 1600- till 1800-talet.

9. Pilgrändsgården (Kv. Lars 8)

Nordens äldsta korsvirkeshus byggt på 1480-talet och tillbyggt på 1520-talet.

10. Gamla Rådhuset

(Del av Kv. Gamla Staden 2:3)

Ursprungligen uppfört på 1300-talet. Om- och tillbyggt på 1570- och 1760-talet. Nuvarande empirestil fick byggnaden 1838-40.

11. Ystads teater (Kv. Teatern 1)

Stadsarkitekt Peter Boisens mästerverk från 1894 i nyklassicistisk stil. Rikt dekorerad interiör samt ett återskapat scenmaskineri.

12. Järnvägsstationen (Kv. Edvinshem 2:61)

är ett statligt byggnadsminne uppfört 1863.

13. Ystads inre fyr (Kv. Hamnen 2:3) är ett statligt byggnadsminne som uppfördes 1865 vid Tingsgatan. 1866 flyttades fyren till sin nuvarande plats öster om järnvägsstationen.





Lagstiftning



Ystads stadskärna är skyddad av allt från miljöbalken till kulturminneslagen och Plan- och bygglagen.

Tre lagar är viktiga för skyddet av kulturmiljön:

- Miljöbalken
- Plan- och bygglagen
- Kulturminneslagen

Kommunerna har huvudmannskapet för tillämpningen av Plan- och bygglagen, medan staten är huvudman för de två andra lagarna.

Miljöbalken

▼ Miljöbalken syftar till att värna miljön i sin helhet. Lagen verkar både parallellt med andra lagar och genom andra lagar. I miljöbalkens 3 kap 6§ finns bestämmelser om riksintresse för kulturmiljön.

Ystads stadskärna är klassad som ett sådant riksintresse. Det innebär att inget får göras som påtagligt skadar de kulturhistoriska värdena.

Kommunen har ett ansvar för att säkerställa dessa värden i detaljplan eller områdesbestämmelser. Kommunen ska också ange i sin översiktsplan hur man tillvararar och utvecklar dessa kulturvärden.

Det finns reglerat i Plan- och bygglagen. Synnerligen märklig bebyggelse skyddas genom Kulturminneslagen av länsstyrelsen.

Plan- och bygglagen

▼ Plan- och bygglagen innehåller bestämmelser om planläggning och byggande och att det är en kommunal angelägenhet. Skyddet av kulturvärden och anpassningen av nyproduktion regleras i Plan- och bygglagen.

I 3 kap finns krav på underhållsplikt, varsamhet och hänsyn till kulturvärden. Här finns också förbud mot att förvanska byggnader som är särskilt värdefulla ur historisk, kulturhistorisk, miljömässig eller konstnärlig synpunkt. Dessa krav skall beaktas vid marklov, bygglov och rivningslov.

Särskilt viktigt att notera är att för bygglov krävs inte bara att detaljplanen följs utan också att kraven i 3 kap uppfylls.

Enligt Plan- och bygglagen har kommunerna också

möjlighet att i detaljplan eller områdesbestämmelser reglera bebyggelsemiljöns utformning, utöka lovplikten, meddela rivningsförbud och ange utformnings-, varsamhets- och skyddsbestämmelser (q-bestämmelser).

Varsamhetsbestämmelserna förtydligar och understryker den generella hänsyn som gäller alla byggnader medan skyddsbestämmelser är mera långtgående och kopplade till speciellt värdefull bebyggelse.

Varsamhet vid ändring, stor som liten, kräver kunskap om byggnaders och miljöers värden.

Detaljplanerna för Ystads innerstad är ett lapptäcke av ca 40 planer. Många planer är sk exploateringsplaner och kan vara ett direkt hot mot kulturmiljön.

Andra planer har varsamhetsbestämmelser eller skyddsbestämmelser, dock otillräckligt.

Kulturminneslagen

▼ Kulturminneslagen slår fast att det är en nationell angelägenhet att skydda och vårda vår kulturmiljö och att vi alla delar det ansvaret.

Varsamhet innebär att varje ändring kräver kunskap om byggnader och miljöer, så att deras värden ska kunna tas tillvara.

Alla markingrepp inom Ystads stadskärna kräver tillstånd från länsstyrelsen.

Inte bara byggnader, utan också parker, trädgårdar och andra anläggningar som är synnerligen märkliga genom sitt kulturhistoriska värde, får förklaras som byggnadsminne av länsstyrelsen.

Ystads kyrkor skyddas enligt Kulturminneslagens 4 kap. Kyrkor byggda före 1940 får inte förändras utan tillstånd av länsstyrelsen.

Lagar och förordningar som reglerat Ystad

Sverige fick sin första gällande byggnadsstadga 1874. Den gällde för alla städer.

▼ Medeltidens lagar innehöll visserligen bestämmelser om stadsbyggnader och stadsplaner men de var allmänt utformade och hade inget ovillkorligt företräde framför den lokalt utbildade stadsrätten.

Ystad var vid 1200-talets början en marknadsplats med en enkel kyrka. Kyrkan byggdes om och torget anlades på marknadsängen. Det var den första styrningen av stadsbebyggelsen.

Utmärkande för regleringen av äldre tiders byggnadsväsen var situationsanpassningen. Styrningen riktades direkt till städerna i form av kungliga brev och stadsprivilegier. Ystads första kända privilegier är från 1516.

Bakom regleringen av stadsbyggnad och stadsplan fanns redan från början många olika intressen som t ex försvar, brandskydd, renhållning, smittskydd, köpenskap och arrenden.

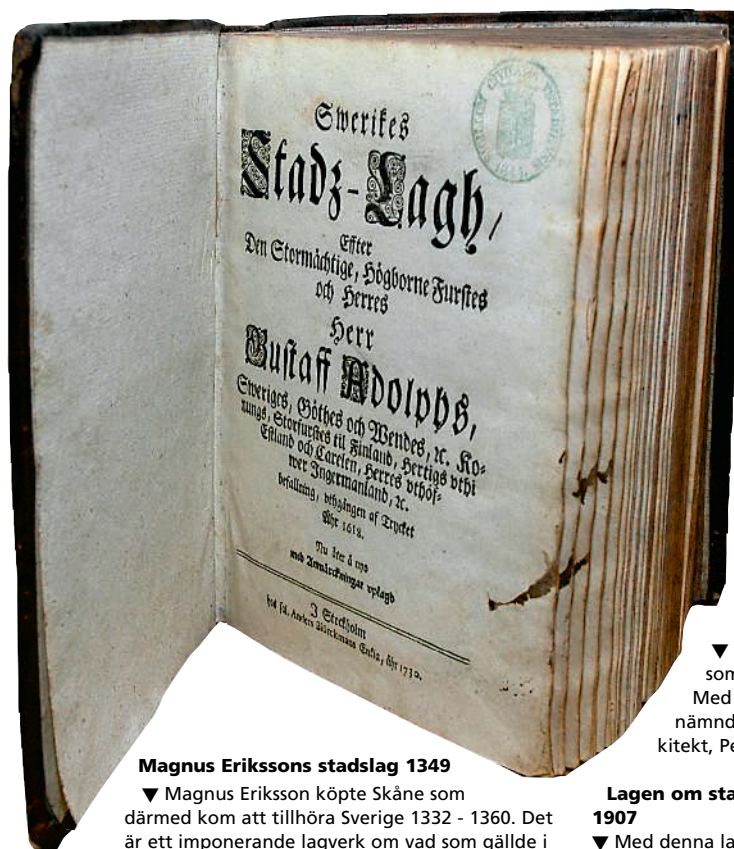
Lagstiftningen

Skånelagen ca 1200

▼ Den tillkom när Valdemar II regerade i Danmark. Lagen översattes till latin 1213 av ärkebiskop Andreas Sunesen. Det var en sammanställning av rättsregler från 1100-talet.

Skånelagen kompletterades senare med en stadslag skriven i Lund omkring 1220.

Den innehåller dock inga direkta bestämmelser om stadsbyggnad och planering.



Magnus Erikssons stadslag 1349

▼ Magnus Eriksson köpte Skåne som därmed kom att tillhöra Sverige 1332 - 1360. Det är ett imponerande lagverk om vad som gällde i Sverige fram till 1734.

Här finns bestämmelser om husbygge, gator, renhållning och brandskydd. Här anges också att staden ska ha tillsyn över all nybyggnad.

Danska stadslagar under yngre medeltid och renässans

▼ Stadslagen från 1200-talet kompletterades 1443 och 1502. Städernas makt växte och kom att inlem-

mas i ett statligt förvaltnings-system där kungens länsher-rar fick direkt tillsyn över städerna.

1734 års lag

▼ Denna lag tillkom i syfte att modernisera den medeltida lagstiftningen.

Ambitionen var att skapa en gemensam byggnadsstadga för stad och land. Den kom dock inte att innehålla några bestämmelser om städernas byggnadsväsen.

Ystads första byggnadsordning 1828

▼ Det var brandväsendet som drev på att man skulle införa byggnadsordningar. Ystad fick sin första byggnadsordning den 4 juni 1828.

Ystads byggnadsordning 1868 och 1874

▼ En ny byggnadsordning infördes som hade Helsingborg som förebild. Med den inrättades en byggnadsnämnd och Ystad fick sin förste stadsarkitekt, Peter Boisen.

Lagen om stadsplan och tomtindelning 1907

▼ Med denna lag infördes städernas stadsplanemonopol.

1947 års byggnadslag och byggnadsstadga

▼ Här infördes regler för den översiktliga planläggningen. Begrepp som regionplan och generalplan infördes.

Plan- och bygglagen 1987

▼ Den senaste lagen som reglerar stadsbebyggelsen.

Bebyggelseinventeringar och tidigare bevarandeprogram

Redan på 1920-talet genomfördes den första bebyggelseinventeringen i Ystad.

▼ Här gjordes för första gången också en utvärdering och en klassindelning av bebyggelsen och markerades områden som "är speciellt ömtåliga vid ny- och ombyggnad".

Det är uppseendeväckande och unikt att man så här tidigt talar om miljön som det viktiga och inte den enskilda byggnaden. Detta är ett resonemang som allmänt vunnit mark först under senare år.

Endast en omistlig byggnad har under den här tiden försvunnit, Apotekshuset vid Stortorget.

1975 var Ystads andra byggnadsinventering klar. Den omfattade ca 500 fastigheter, vilket motsvarar ca två tredjedelar av stadskärnan och bara hus byggda före omkring 1950.

Den inventeringen låg till grund för Ystads nya bevarandeprogram som kom 1982.

Programmet pekar ut speciellt värdefull bebyggelse och delar in den i två klasser. De mest värdefulla byggnaderna är i stort sett desamma som i bevarandeplanen från 1920-talet.

Borta är dock det tidigare synsättet där man satte kulturmiljön i centrum. Bevarandeprogrammet från 1982 består även av själva inventeringen.

2003 påbörjades en ny bebyggelseinventering i stadskärnan. Denna gång har samtliga fastigheter inventerats.

Inventeringen fortsätter sedan med Östra Förstaden, Egnahemsområdet, Hamnen, Regementet, Surbrunnen/Belleveue samt Edvinshem/Solbacken/Hälsbacken..

Målet är att inventera Ystads hela bebyggelse fram till cirka 1975.

Inventeringen är tillgänglig för alla via kommunens hemsida. Varje fastighet beskrivs utifrån besiktning, arkivstudier och med fotografier. Varje fastighet har också värderats med hänsyn till kulturhistoriskt och miljömässigt värde.

Inventeringen utgör grunden för de byggnadsordningar, som upprättats för olika stadsdelar.



Vy över centrala Ystad 2005.

Källor

Tryckta källor

- Ystads historia del I
Förf: Salomon Kraft och Oscar Bjurling
Ystad 1956
- Ystads historia del II
Förf: F.W. Morén
Ystad 1953
- Ystads historia del III
Förf: Gunnar Swensson
Ystad 1954
- Ystads historia del IV
Red: Bengt Jacobsson
Ystad 1987
- Medeltidsstaden Ystad I
Förf: Sten Tesch
Riksantikvarieämbetet 1983
- Handbok över gamla Ystad
Ystads Fornminnesförening
Ystad 1993
- Kulturhistorisk värdering av bebyggelse
Förf: Axel Unnerbäck
Riksantikvarieämbetet 2002
- Bevarandeplan för den medeltida
stadskärnan i Ystad
Ystads Kommun
Ystad 1981
- Så byggdes staden
AB Svensk Byggtjänst
Förf: Cecilia Björk och Laila Reppen
Västervik 2000
- Ystad, famntagat mellan
fortid – framtid
Förf: Sigurd TEHÅ Thomasson, 1966
- Arkitektur stilhistoriskt bildlexikon
Svensk utgåva 1985, Esselte Kartor
AB, Stockholm
Zell am See 1985

Otryckta källor

- Diverse ritningar och kartor
Ystads Kommun, Stadsarkivet





Bevarandeprogrammet, "Ystad, en stad värd att bevara",

är tänkt att tjäna som inspiration och förståelse för kulturmiljöfrågor. Det är här målen för Ystads kulturmiljö finns formulerade.

De efterföljande Byggnadsordningarna med sina anvisningar och rekommendationer, är verktygen som visar hur dessa mål kan uppfyllas.